

# FAR



---

## SFT27-23 G

---

# MANUEL D'INSTRUCTIONS

Nous vous remercions d'avoir choisi la qualité FAR. Ce produit a été créé par notre équipe de professionnels et selon la réglementation européenne en vigueur. Pour une meilleure utilisation de votre nouvel appareil, nous vous recommandons de lire attentivement ce manuel d'instructions et de le conserver pour toute référence ultérieure.

## TABLE DES MATIÈRES

Consignes de sécurité.....	FR-2
Description du produit.....	FR-5
Instructions d'installation.....	FR-6
Instructions d'utilisation.....	FR-8
Entretien et nettoyage.....	FR-9
SAV - Garantie.....	FR-10
Spécifications techniques et énergétiques.....	FR-11
Enlèvement des appareils ménagers usagés.....	FR-12

**CET APPAREIL EST DESTINÉ À UN  
USAGE DOMESTIQUE UNIQUEMENT!**



**Veuillez lire attentivement toutes les  
instructions avant la première  
utilisation et conservez-les pour une  
référence ultérieure.**

## **Consignes de sécurité**

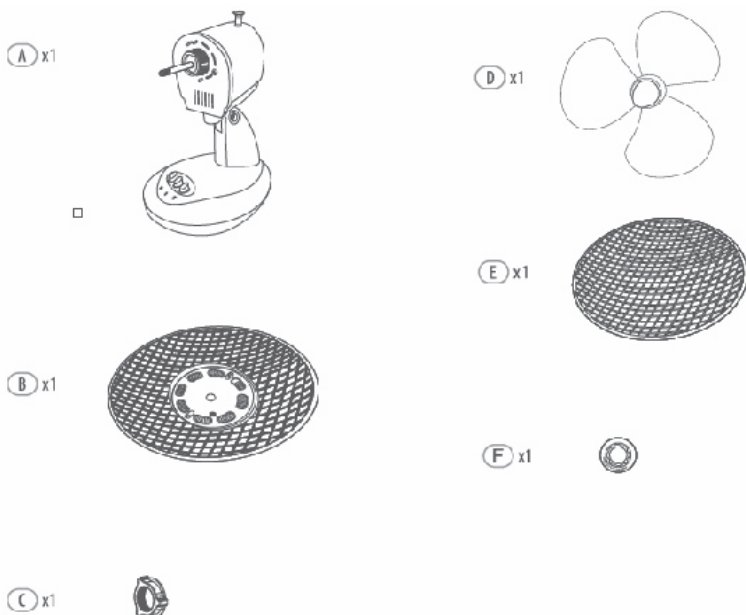
**ATTENTION** - Risques d'incendie, de choc électrique, de blessures corporelles et de dommages matériels : Pour utiliser l'appareil, respectez toujours les instructions d'assemblage, d'utilisation et d'entretien, ainsi que les précautions d'utilisation :

1. Cet appareil peut être utilisé par des enfants âgés d'au moins 8 ans et par des personnes ayant des capacités physiques, sensorielles ou mentales réduites ou dénuées d'expérience ou de connaissance, s'ils (si elles) sont correctement surveillé(e)s ou si des instructions relatives à l'utilisation de l'appareil en toute sécurité leur ont été données et si les risques encourus ont été appréhendés. Les enfants ne doivent pas jouer avec l'appareil. Le nettoyage et l'entretien par l'utilisateur ne doivent pas être effectués par des enfants sans surveillance.
2. Si le câble d'alimentation est endommagé, il doit être remplacé par le fabricant, son service après-vente ou des personnes de qualification similaire afin d'éviter un danger.

3. Débranchez l'appareil pendant le remplissage et le nettoyage.
4. Lisez attentivement cette notice et conservez-la.
5. Avant de brancher l'appareil, vérifiez que la tension électrique du secteur correspond à celle spécifiée sur la plaque signalétique de l'appareil.
6. N'insérez aucun objet dans l'appareil et veillez à ce qu'aucun objet ne rentre dedans via les filtres ou sorties d'air, car cela pourrait endommager l'appareil.
7. Les adultes doivent faire particulièrement attention lors de l'utilisation de cet appareil près d'enfants.
8. Nous recommandons de ne pas exposer les personnes (notamment les enfants et les personnes âgées) à un flux d'air froid continu pendant des périodes prolongées.
9. N'utilisez jamais cet appareil dans les endroits chauds et humides, par exemple une salle de bain.
10. Ne laissez jamais cet appareil près de rideaux, tentures, plantes, etc.
11. Ne l'utilisez jamais dans les endroits (par exemple les cuisines) où il peut y avoir des projections d'huile brûlante sur les pièces en plastique. Le contact avec de l'huile provoquera toujours des dommages.
12. Cet appareil doit être placé sur un sol lisse et le cordon d'alimentation ne doit pas passer près d'appareils chauffants.
13. Branchez toujours cet appareil dans une prise secteur de 220-240V~.

14. Pour un usage domestique en intérieur exclusivement.
15. Ne trempez jamais l'appareil dans de l'eau ni dans aucun autre liquide.
16. Débranchez l'appareil de la prise secteur quand vous ne l'utilisez pas et avant de le nettoyer. Ne touchez pas l'appareil avec les mains mouillées.
17. Rangez l'appareil dans un endroit propre et sec avant toute période d'inutilisation prolongée.
18. Ne jamais utiliser le ventilateur sans ses grilles de protection.
19. En ce qui concerne les informations détaillées sur l'assemblage et la façon de fixer le ventilateur et de bien fixer les grilles de ventilateur avant et arrière avec des vis référez-vous dans la section **“Instructions d’installation”**
20. **Avertissement!** Une fois l'installation du ventilateur terminée, il est strictement interdit d'enlever les grilles de protection avant toute opération de nettoyage ou de maintenance.
21. Cet appareil est destiné à être utilisé dans des applications domestiques et analogues telles que :
  - des coins cuisines réservés au personnel dans des magasins, bureaux et autres environnements professionnels ;
  - des fermes ;
  - l'utilisation par les clients des hôtels, motels et autres environnements à caractère résidentiel ;
  - des environnements du type chambres d'hôtes

## Description du produit



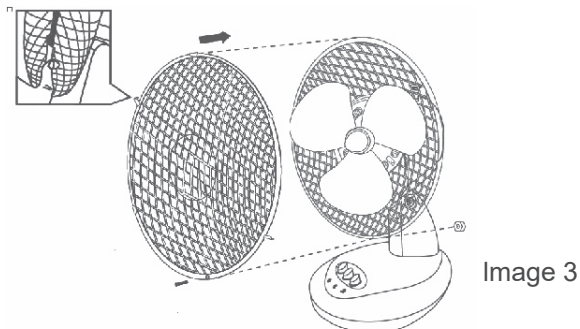
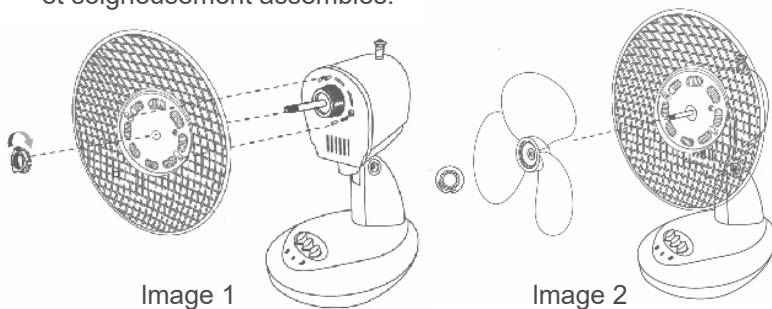
- A. Boîtier de ventilateur  
B. Grille arrière  
C. Écrou de grille  
D. Pales de ventilateur  
E. Grille avant  
F. Écrou de pales  
AA et BB. Vis et écrou (sur la grille arrière)

**Remarque :** Toutes les illustrations contenues dans la notice d'utilisation ne sont fournies qu'à titre indicatif et peuvent légèrement différer du produit réel.

# Instructions d'installation

## Assembler le produit

1. Retirez l'écrou de pales (tournez-le dans le sens des aiguilles d'une montre) et l'écrou de grille (tournez-le dans le sens contraire des aiguilles d'une montre) de l'axe du moteur.  
Placez la grille arrière contre le boîtier du moteur avec la poignée dans la position la plus haute. Veillez à insérer les picots de positionnement du boîtier du moteur dans les trous de la grille arrière. Puis insérez l'écrou de grille sur la grille arrière en le tournant dans le sens horaire, ne le serrez pas excessivement. (Image 1)
2. Insérez les pales sur l'axe du moteur et fixez-les avec l'écrou de pales (tournez-le dans le sens contraire des aiguilles d'une montre). (Image 2)
3. Placez la grille avant et défaites tous les clips de fixation. Puis fixez tous les clips sur la grille arrière. (Image 3) La vis et l'écrou au bas des grilles doivent être bien alignés avec les trous des grilles et soigneusement assemblés.



# Instructions d'utilisation

## ATTENTION!

Choisissez toujours un emplacement sûr conformément aux recommandations de sécurité fournies. Ne suspendez pas et ne fixez pas le ventilateur à un mur ou un plafond. Ne suspendez pas par le cordon d'alimentation. Retirez l'attache de cordon avant utilisation.

### 1. Bouton marche-arrêt/vitesse.

Le bouton marche-arrêt/vitesse permet d'allumer et d'éteindre l'appareil, et de régler sa vitesse.

Bouton **0** : Le ventilateur est éteint.

Bouton **1** : Le ventilateur fonctionne à sa vitesse basse.

Bouton **2** : Le ventilateur fonctionne à sa vitesse haute.

### 2. Régler l'angle de la tête du ventilateur (Image 4).

Éteignez le ventilateur et débranchez le cordon d'alimentation de la prise secteur. Réglez manuellement la tête du ventilateur vers le haut ou le bas dans l'angle désiré.

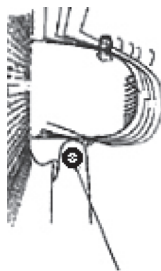


Image 4

### 3. **Fonction d'oscillation du ventilateur (Image 5).**

Pour souffler de l'air dans une seule direction et stopper l'oscillation, tirez le bouton d'oscillation vers le haut. Pour réactiver l'oscillation, abaissez le bouton d'oscillation.

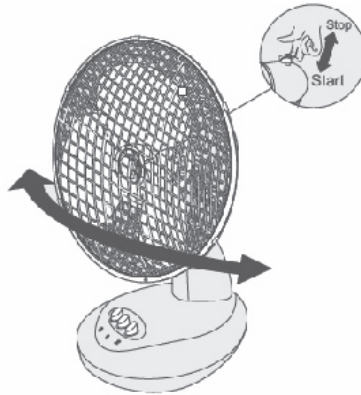


Image 5

## Entretien et nettoyage

**Avertissement ! Débranchez toujours l'appareil de la prise secteur avant de le nettoyer ou de l'entretenir.**

1. Essuyez les surfaces du produit avec un chiffon sec et doux pour le nettoyer. Séchez-le avec un chiffon propre.
2. Utilisez de l'eau tiède avec du détergent doux et un chiffon humidifié doux pour nettoyer le produit. Séchez-le avec un chiffon propre. Ne versez pas d'eau sur ou dans l'appareil.

Pour ranger votre produit pendant les saisons d'inutilisation, nous vous recommandons d'utiliser le carton d'emballage d'origine (ou un carton de taille appropriée). Il est important de le ranger dans un endroit sûr et sec. Une fois que les protecteurs de ventilateur sont assemblés, il est interdit de démonter les protecteurs lors du nettoyage.



Double isolation.

## SAV - Garantie

Nous declinons toute responsabilité pour tout dommage ou accident résultant d'une utilisation de cet appareil qui ne serait pas conforme aux instructions contenues dans ce manuel.

Conformément à l'Article L, 217 du code de la consommation, votre produit bénéficie d'une garantie légale de conformité de 2 ans.

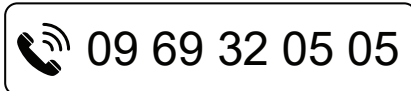
### Achat de l'appareil dans un magasin conforama :

Retrouvez également cette notice d'utilisation sur notre site internet : [www.conforama.fr](http://www.conforama.fr)

En cas de problème et avant de vous rendre à votre magasin Conforama, merci de contacter notre service après-vente Conforama pour les produits électrodomestiques, à l'adresse suivante.

<https://sav-client.conforama.fr>.

appelez-le :



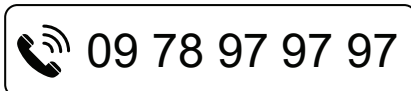
du lundi au samedi de 8h30 à 19h00 prix d'un appel local.

### Achat de l'appareil dans un magasin BUT :

Retrouvez également cette notice d'utilisation sur notre site internet : [www.but.fr](http://www.but.fr)

Pour contacter notre Service Après-Vente, avant de vous déplacer à votre magasin BUT,

appelez-le :



du lundi au vendredi de 09h00 à 19h00 et  
le samedi de 09h00 à 18h00, prix d'un appel local.

# Spécifications techniques et énergétiques

## Caractéristiques de l'appareil

Tension nominale	220-240V~
Fréquence nominale	50-60 Hz
Puissance nominale	30 W
Classe de protection électrique	II
Débit maximum du ventilateur	18,61 m <sup>3</sup> /min
Niveau de puissance acoustique du ventilateur	48,21 dB(A)

Description	Symbole	Valeur	Unité
Débit maximum du ventilateur	$F$	18,61	m <sup>3</sup> /min
Puissance d'entrée du ventilateur	$P$	24,50	W
Valeur de rendement	$S_V$	0,76	(m <sup>3</sup> /min)/W
Consommation d'énergie en mode veille	$P_{SB}$	-	W
Consommation d'énergie horst ension	$P_{OFF}$	0	W
Niveau de puissance acoustique du ventilateur	$L_{WA}$	48,21	dB(A)
Vitesse maximale de l'air	$C$	2,88	mètres/seconde
Consommation d'énergie saisonnière	$Q$	7,84	kWh/a
Norme de mesure pour la valeur de rendement	EN IEC 60879 : 2019		
Coordonnées pour obtenir de plus amples informations	CONFORAMA FRANCE 80 Boulevard du Mandinet LOGNES 77432 MARNE LA VALLEE CEDEX 2 FRANCE BUT INTERNATIONAL 1 Avenue Spinoza 77184 Emerainville France		

## Enlèvement des appareils ménagers usagés



La directive européenne 2012/19/UE sur les déchets d'équipements électriques et électroniques (DEEE) exige que les appareils ménagers usagés ne soient pas jetés dans le flux normal des déchets municipaux. Les appareils usagés doivent être collectés séparément afin d'optimiser le taux de valorisation et de recyclage des matériaux qui les composent, et de réduire l'impact sur la santé humaine et sur l'environnement. Le symbole de la poubelle barrée est apposé sur tous les produits pour vous rappeler les obligations de collecte sélective.

# INSTRUCTION MANUAL

Thank you for choosing FAR quality. This product has been developed by our team of professional and according to European regulations in force. In order to get the most out of your new appliance, we recommend that you read this instruction manual carefully and keep it for future reference.

## TABLE OF CONTENTS

Important safety instructions.....	GB-2
Product overview .....	GB-5
Installation instructions.....	GB-6
Operating instructions.....	GB-8
Cleaning and maintenance.....	GB-9
Customer service.....	GB-10
Technical specifications.....	GB-11
Disposal of your old appliance.....	GB-12



**THIS PRODUCT IS FOR HOUSEHOLD  
USE ONLY!  
PLEASE READ CAREFULLY THIS  
MANUEL BEFORE YOUR FIRST USE  
AND SAVE IT FOR FUTURE  
REFERENCE.**

## **Important safety instructions**

**CAUTION** - Fire, electric shock, physical injury and material damage hazards:

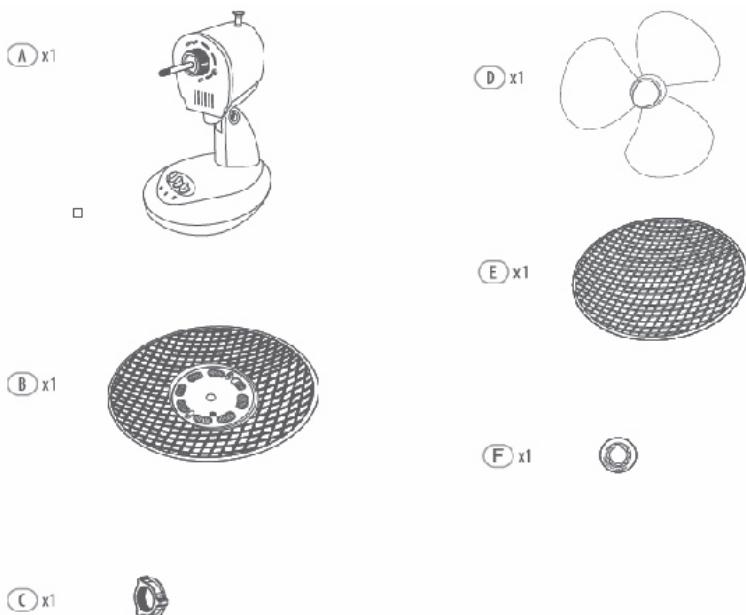
To use the appliance, always follow the instructions for assembly, use and maintenance as well as usage cautions:

1. This appliance can be used by children aged from 8 years and above and persons with reduced physical, sensory or mental capabilities or lack of experience and knowledge if they have been given supervision or instruction concerning use of the appliance in a safe way and understand the hazards involved. Children shall not play with the appliance. Cleaning and user maintenance shall not be made by children without supervision.
2. If the supply cord is damaged, it must be replaced by the manufacturer, its service agent or similarly qualified persons in order to avoid a hazard.

3. Unplug the appliance during filling and cleaning.
4. Carefully read and retain these instructions.
5. Before connecting the appliance, be sure that the mains voltage available matches that stipulated on the units rating plate.
6. Do not insert or allow foreign objects to enter the unit via the air outlet or filter as this may cause damage to the appliance.
7. Adults should pay special attention when using this appliance close to children.
8. We do not recommend exposing persons (especially children or the elderly) to a continuous flow of cold air during prolonged periods.
9. Never use this appliance in hot or humid locations like a bathroom.
10. Never leave this appliance close to curtains, drapes, plants, etc.
11. Be sure to avoid using it in locations (e.g. the kitchen) contact with oil always causes damage and deterioration.
12. This appliance must be placed on a smooth floor and the power cord must not pass close to heating appliances.
13. Always connect this appliance to a 220-240V~ mains power outlet.
14. For domestic indoor use only.
15. Never dip the appliance into water or any other liquid.

16. Unplug or disconnect the appliance from the mains power supply when not in use and before cleaning it. Do not touch the product when your hand is wet.
17. Store the appliance in a clean, dry location if you do not plan to use it for an extended length of time.
18. Never use the fan without the guards in place.
19. Regarding the method on how to assembly and how to fix the fan and fix well together the front and rear fan guards with screws, thanks to refer to the section “**Installation instructions**”.
20. **Warning!** After the fan is initially assembled, it is strictly forbidden for the user to disassemble the fan guard for cleaning or service purpose.

## Product overview



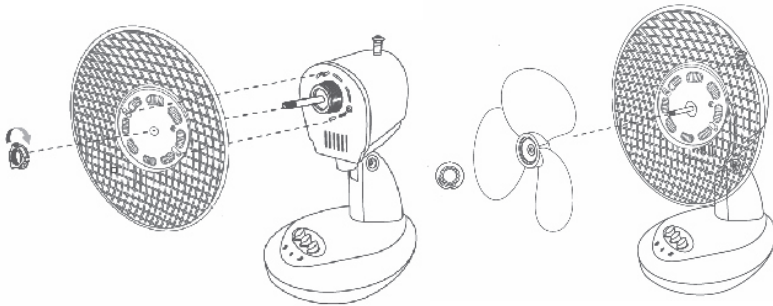
- A. Fan body
- B. Rear guard
- C. Locking nut
- D. Fan Blade
- E. Front guard
- F. Blade cap
- AA & BB. Screw and nut (on rear guard)

**Remark:** All pictures in instruction manual are just for reference, maybe have slight difference from actual product.

# Installation instructions

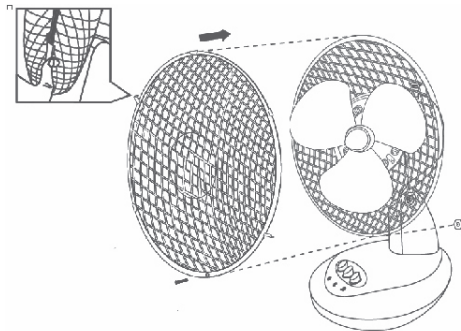
## Product Assembly

1. Remove the blade cap (turn clockwise) and locking nut (turn anticlockwise) from the motor shaft. Place the rear guard on motor house with handle uppermost. (Ensure the locating pegs of motor housing put into holes of rear guard.) Then put locking nut onto the rear guard clockwise, do not over-tighten it. (see Pic.1)
2. Push the fan blade along the motor shaft, fix the blade cap on blade (turn anti-clockwise). (see Pic.2)
3. Put the front guard in place and loose all locking clips. Then fasten all clips to the rear guard. (see Pic.3). The screw and nut at the bottom of the guard must be aligned well with holes on guard and assemble carefully.



Pic 1

Pic 2



Pic 3

# Operating instructions

## CAUTION!

Always choose a safe location in accordance to the safety recommendations outlined. Do not hang or mount the fan on a wall or ceiling. And the power cord cannot be hanged. Remove the cable tie before operation.

### 1. On /Off and Speed Control

The ON/OFF and Speed is controlled by the Button Switch.

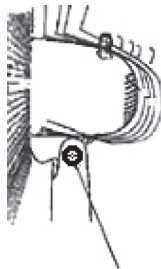
Button 0: The Fan is switched off;

Button 1: The Fan operates at the lowest speed;

Button 2: The Fan operates at the higher speed.

### 2. Fan head angle adjustment (see pic.4)

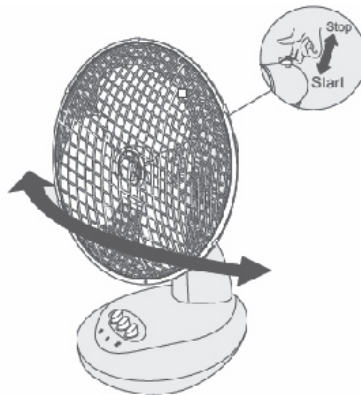
Switch off the fan and take away the power cord from main supply. Adjust the fan head up and down angle to the desired angle by hand.



Pic 4

3. **Fan oscillation function. (see pic.5).**

To blow air in one direction and stop oscillation, pull the Oscillating knob up. To return to a normal oscillating function, press the Oscillating knob down.



Pic 5

## Cleaning and maintenance

**Warning! Always disconnect the mains power supply before cleaning the unit or other maintenance.**

1. Use a soft dry cloth to clean the surface of the product. wipe dry with a clean cloth.
2. Use warm water with a mild detergent and a soft damp cloth to clean the product. Wipe dry with a clean cloth. Do not pour water onto or into the unit.

To store your product in the off-season, we recommend using the original (or appropriately sized) box. it is important to keep it in a safe, dry location.

Once the fan guard was assembled, it's forbidden to disassemble the guards when cleaning.



Double insulation.

## Customer service

We decline liability for any damage or accident derived from any use of this appliance which is not in conformity with the instructions contained in this manual.

In accordance with Article L. 217 of the Consumer Code, your product benefits from a legal guarantee of conformity of 2 years.

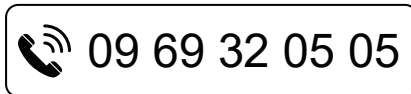
### **Purchase product at conforama store:**

This instruction book is also available on our website: [www.conforama.fr](http://www.conforama.fr)

If you have a problem with your product, before going to your Conforama store, please get in touch with our aftersales services for electrical household appliances:

[http://sav-client.conforama.fr /](http://sav-client.conforama.fr/)

or call:

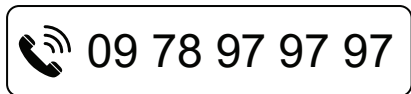


From Monday to Saturday, 08:30 to 19:00 price of a local call

### **Purchase product at BUT store:**

This instruction book is also available on our website: [www.but.fr](http://www.but.fr)

To contact our After-Sales Service, before going to your BUT store, call:



From Monday to Friday from 9:00 to 19:00,  
Saturday from 9:00 to 18:00 (local call price)

# Technical specifications

## Appliance specifications

Rated voltage	220-240V~
Rated frequency	50-60 Hz
Rated wattage	30 W
Electrical protection class	II
Maximum fan flow rate	18.61 m <sup>3</sup> /min
Fan sound power level	48.21 dB(A)

Description	Symbol	Value	Unit
Maximum fan flow rate	$F$	18.61	m <sup>3</sup> /min
Fan power input	$P$	24.50	W
Service value	$S_V$	0.76	(m <sup>3</sup> /min)/W
Standby power consumption	$P_{SB}$	-	W
Off power consumption	$P_{OFF}$	0	W
Fan sound power level	$L_{WA}$	48.21	dB(A)
Maximum air velocity	$C$	2.88	meters/sec
Seasonal electricity consumption	$Q$	7.84	kWh/a
Measurement standard for service value	EN IEC 60879:2019		
Contact detail for obtaining more information	CONFORAMA FRANCE 80 Boulevard du Mandinet LOGNES 77432 MARNE LA VALLEE CEDEX 2 FRANCE BUT INTERNATIONAL 1 Avenue Spinoza 77184 Emerainville France		

## Disposal of your old appliance



European directive 2012/19/EU on Waste from Electrical and Electronic Equipment (WEEE), requires that used household appliances are not thrown into the normal municipal waste stream. Used appliances must be collected separately in order to optimize the rate of recovery and recycling of materials that compose them, and to reduce the impact on human health and on the environment. The crossed bin symbol is affixed to all the products to remind you of the obligations of separated collection.





**CONFORAMA FRANCE**  
80 Boulevard du Mandinet  
LOGNES 77432 MARNE  
LA VALLEE CEDEX 2 FRANCE

**BUT INTERNATIONAL**  
1, Avenue Spinoza  
77184 Emerainville  
FRANCE

27/11/2024



*Séparez les éléments avant de trier*

**Conforama**

**BUT**