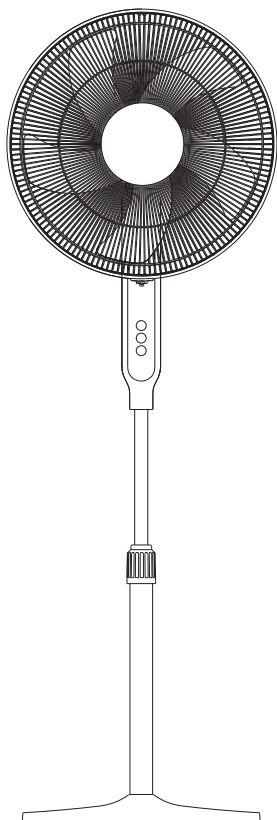




FR Ventilateurs électriques / Manuel d'utilisation



FS40-19PRD

TABLE DES MATIERES

ATTENTION	1
AVERTISSEMENT	1
INSTRUCTIONS POUR L'INSTALLATION	3
MODE D'EMPLOI	5
INSTRUCTIONS D'ENTRETIEN	7
NETTOYAGE	7



Séparez les éléments avant de trier



CE PRODUIT EST DESTINÉ À UN USAGE DOMESTIQUE UNIQUEMENT !

MERCI DE LIRE ATTENTIVEMENT CE MANUEL AVANT VOTRE PREMIÈRE UTILISATION ET DE LE CONSERVER POUR TOUTE RÉFÉRENCE ULTÉRIEURE.

ATTENTION

Lisez attentivement les règles et les instructions pour une utilisation en toute sécurité.

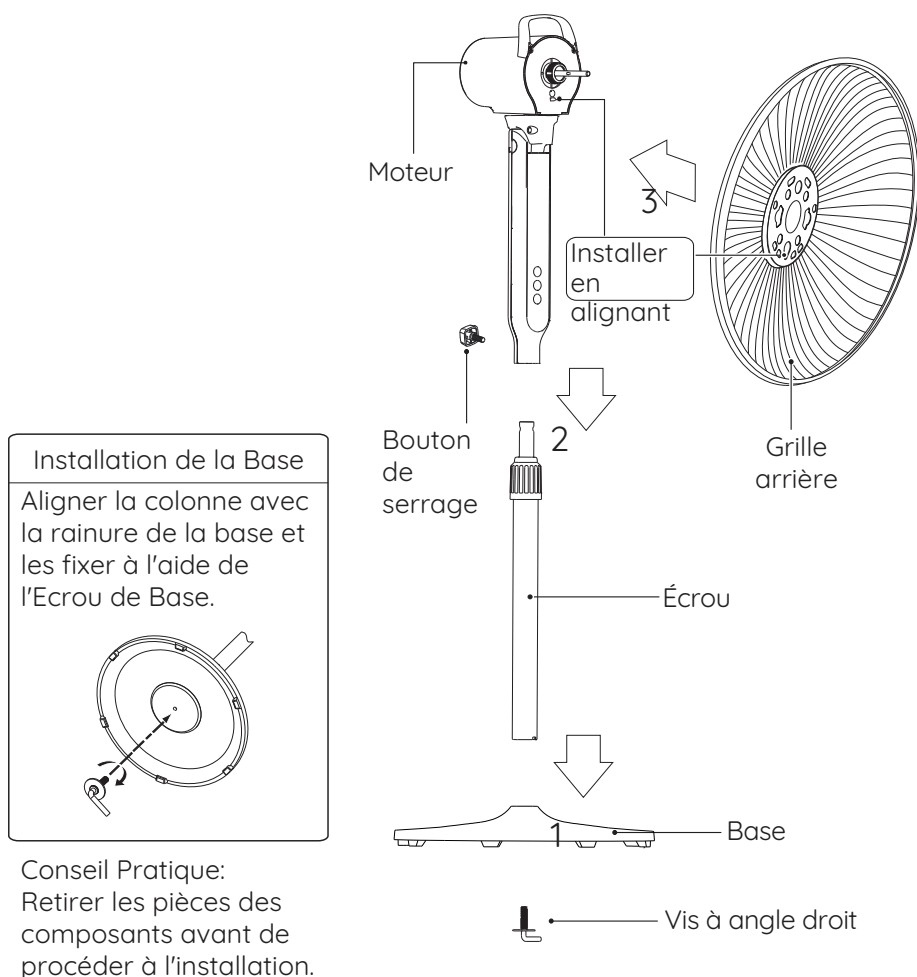
AVERTISSEMENT

1. Si le câble d'alimentation est endommagé, il doit être remplacé par le fabricant, son service Après-vente ou des personnes de qualification similaire afin d'éviter un danger.
2. Cet appareil peut être utilisé par des enfants âgés d'au moins 8 ans et par des personnes ayant des capacités physiques, sensorielles ou mentales réduites ou dénuées d'expérience ou de connaissance, s'ils (si elles) sont correctement surveillés ou si des instructions relatives à l'utilisation de l'appareil en toute sécurité leur ont été données et si les risques encourus ont été appréhendés. Les enfants ne doivent pas jouer avec l'appareil. Le nettoyage et l'entretien par l'utilisateur ne doivent pas être effectués par des enfants sans surveillance.

3. Lorsque le ventilateur est assemblé, la protection des pales du rotor ne doit plus être enlevée.
4. Cet appareil est destiné à être utilisé dans des applications domestiques et analogues telles que:
 - les coins cuisines réservés au personnel des magasins, bureaux et autres environnements professionnels;
 - des fermes;
 - l'utilisation par les clients des hôtels, motels et autres environnements à caractère résidentiel;
 - des environnements de type chambres d'hôtes.

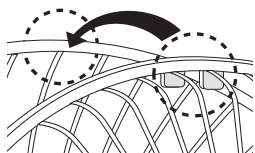
INSTRUCTIONS POUR L'INSTALLATION

Nom des composants

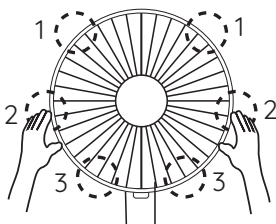


Installation des Protections Avant et Arrière

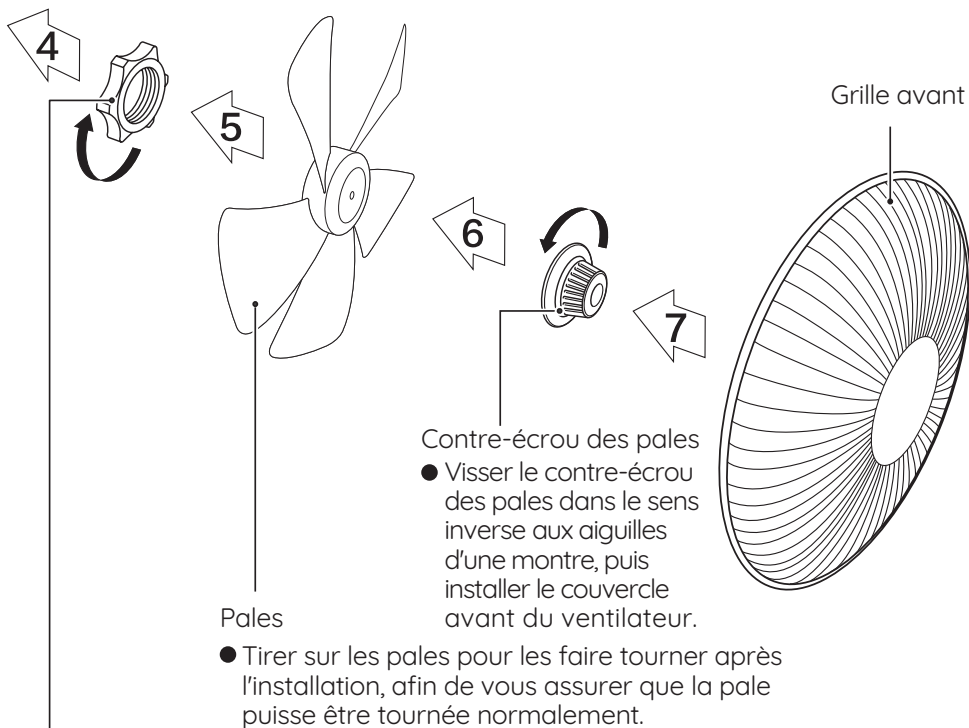
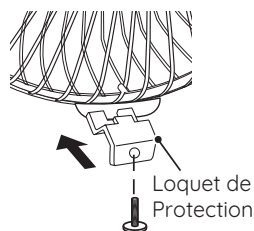
Aligner le Loquet de la Protection Avant sur la position illustrée de la Protection Arrière.



Presser les protections de façon séquentielle avec les deux mains.



Installation Auto-Fixée.

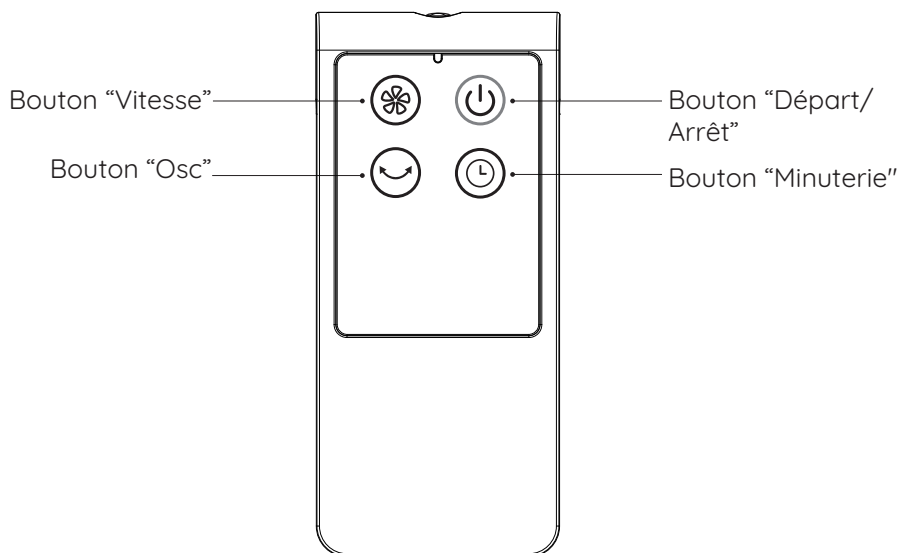


Contre-écrou de la grille

- Visser le contre-écrou de la grille dans le sens des aiguilles d'une montre, et fixer en même temps la grille arrière.

MODE D'EMPLOI

Instructions pour les touches de la télécommande



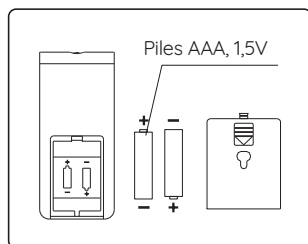
Conseil pour Utilisation:

Portée effective de la télécommande : à une distance de 5 m et sur un angle de 30 degrés devant le produit.

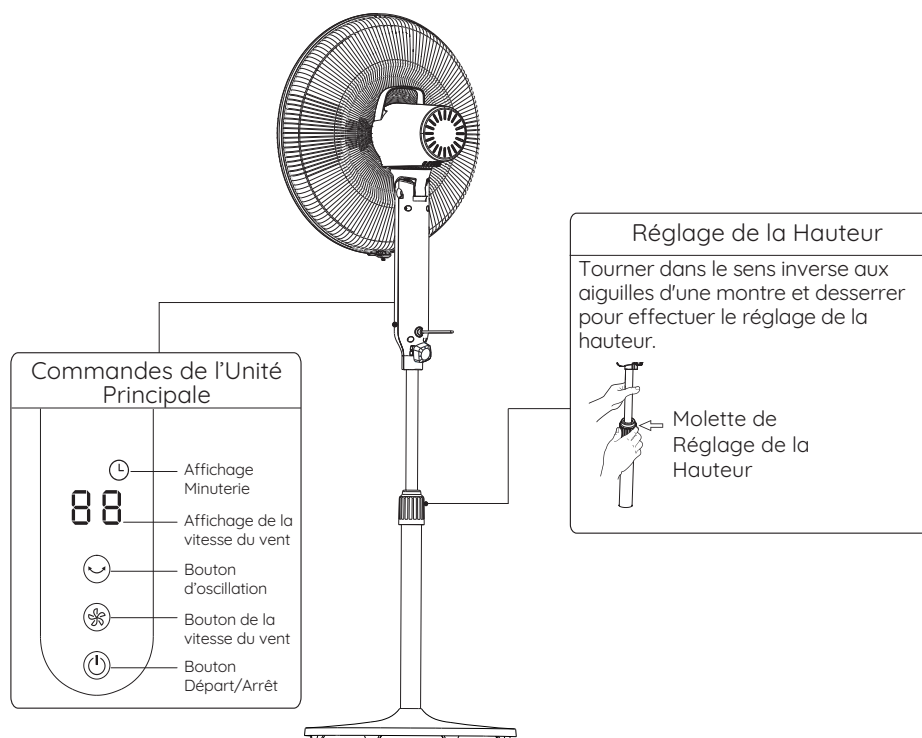
Utiliser des piles au manganèse ou des piles alcalines de type "AAA". Ne pas utiliser de piles rechargeables.

Attention pour la télécommande :

- les types de batteries pouvant être utilisés;
- la manière de retirer et d'insérer les batteries;
- les batteries non rechargeables ne doivent pas être rechargées;
- les batteries rechargeables doivent être retirées de l'appareil avant d'être chargées;
- les différents types de batteries ou les batteries neuves et usagées ne doivent pas être mélangées;
- les batteries doivent être insérées selon la polarité correcte;
- les batteries déchargées doivent être retirées de l'appareil et éliminées de façon sûre;
- si l'appareil doit être entreposé sans être utilisé pendant une longue période, il convient de retirer les batteries;
- les bornes d'alimentation ne doivent pas être court-circuitées.



Mode d'emploi de l'unité principale



Tension : 220-240V~ 50Hz

Puissance : 35W

INSTRUCTIONS D'ENTRETIEN

Le ventilateur nécessite un peu d'entretien. N'essayez pas de le réparer vous-même. Consultez-vous à un technicien qualifié si vous avez besoin d'une réparation.

1. Avant le nettoyage et le montage, le ventilateur doit être débranché.
2. Pour assurer une circulation d'air convenable vers le moteur, maintenez les orifices de ventilation, situés à l'arrière du moteur, sans poussière. Ne démontez pas le ventilateur pour enlever la poussière.
3. Veuillez essuyer les parties extérieures avec un chiffon doux imbibé d'un détergent doux.
4. N'utilisez pas de détergent abrasif, ni de solvant pour éviter de rayer la surface.
N'utilisez aucun des produits suivants comme nettoyant: essence, diluant.
5. Ne laissez pas pénétrer de l'eau ou tout autre liquide dans le boîtier du moteur ou les pièces intérieures.

NETTOYAGE

1. Assurez-vous de débrancher l'appareil de l'alimentation électrique avant de le nettoyer.
2. Les pièces en plastique doivent être nettoyées avec un chiffon doux imbibé de savon doux.
Enlevez soigneusement le film de savon avec un chiffon sec.

MISE AU REBUT: Ne pas jeter les appareils électriques avec les déchets municipaux non triés, utiliser des installations de collecte séparée. Contacter votre administration locale afin d'obtenir des informations sur les systèmes de collecte disponibles.

Si les appareils électriques sont mis au rebut dans des décharges, des substances dangereuses peuvent s'infiltrer dans les eaux souterraines et entrer dans la chaîne alimentaire, nuisant ainsi à votre santé et à votre bien-être.

Description	Symbole	Valeur	Unité
Débit maximum du ventilateur	F	62.4	m ³ /min
Puissance d'entrée du ventilateur	P	24.1	W
Valeur de rendement	S_V	2.6	(m ³ /min)/W
Consommation d'énergie en mode veille	P_{SB}	0.4	W
Consommation d'énergie hors tension	P_{OFF}	-	W
Niveau de puissance acoustique du ventilateur	L_{WA}	59	dB (A)
Vitesse maximale de l'air	C	2.9	mètres/seconde
Consommation d'énergie saisonnière	Q	8.2	kWh/a
Norme de mesure pour la valeur de rendement	IEC 60879:2019		
Coordonnées pour obtenir de plus amples informations	BUT INTERNATIONAL 1 avenue Spinoza, 77184 Emerainville, France		

ENLEVEMENT DES APPAREILS MENAGERS USAGES



La directive européenne 2012/19/UE sur les déchets d'équipements électriques et électroniques (DEEE) exige que les appareils ménagers usagés ne soient pas jetés dans le flux normal des déchets municipaux. Les appareils usagés doivent être collectés séparément afin d'optimiser le taux de valorisation et de recyclage des matériaux qui les composent, et de réduire l'impact sur la santé humaine et sur l'environnement. Le symbole de la poubelle barrée est apposé sur tous les produits pour vous rappeler les obligations de collecte sélective.

Le fabricant et le revendeur ne peuvent pas être tenus responsable de tout accident ou dommage causé par une utilisation impropre de l'appareil, ou si les instructions données dans le présent manuel n'ont pas été respectées.

Conformément à l'Article L. 217 du code de la consommation, votre produit bénéficie d'une garantie légale de conformité de 2 ans.

Pour contacter notre Service Après-Vente, avant de vous déplacer à votre magasin BUT, appelez-le :



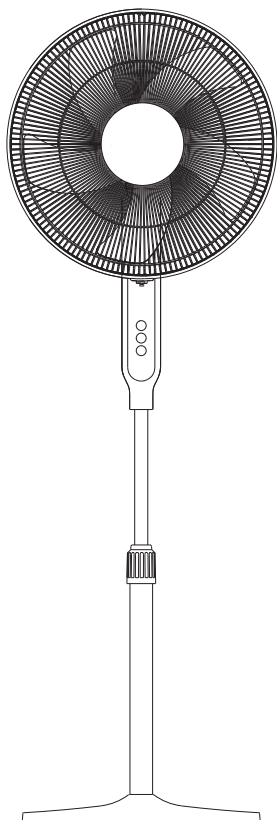
09 78 97 97 97

du lundi au vendredi de 09h00 à 19h00 et
le samedi de 09h00 à 18h00

Prix d'un appel local



EN Electric Fan/User Manual



FS40-19PRD

TABLE OF CONTENTS

CAUTION	1
WARNING	1
INSTALLATION INSTRUCTIONS	3
INSTRUCTIONS FOR USE	5
MAINTENANCE INSTRUCTION	7
CLEANING	7



**THIS PRODUCT IS FOR HOUSEHOLD USE ONLY!
PLEASE READ CAREFULLY THIS MANUAL BEFORE
YOUR FIRST USE AND SAVE IT FOR FUTURE
REFERENCE.**

CAUTION

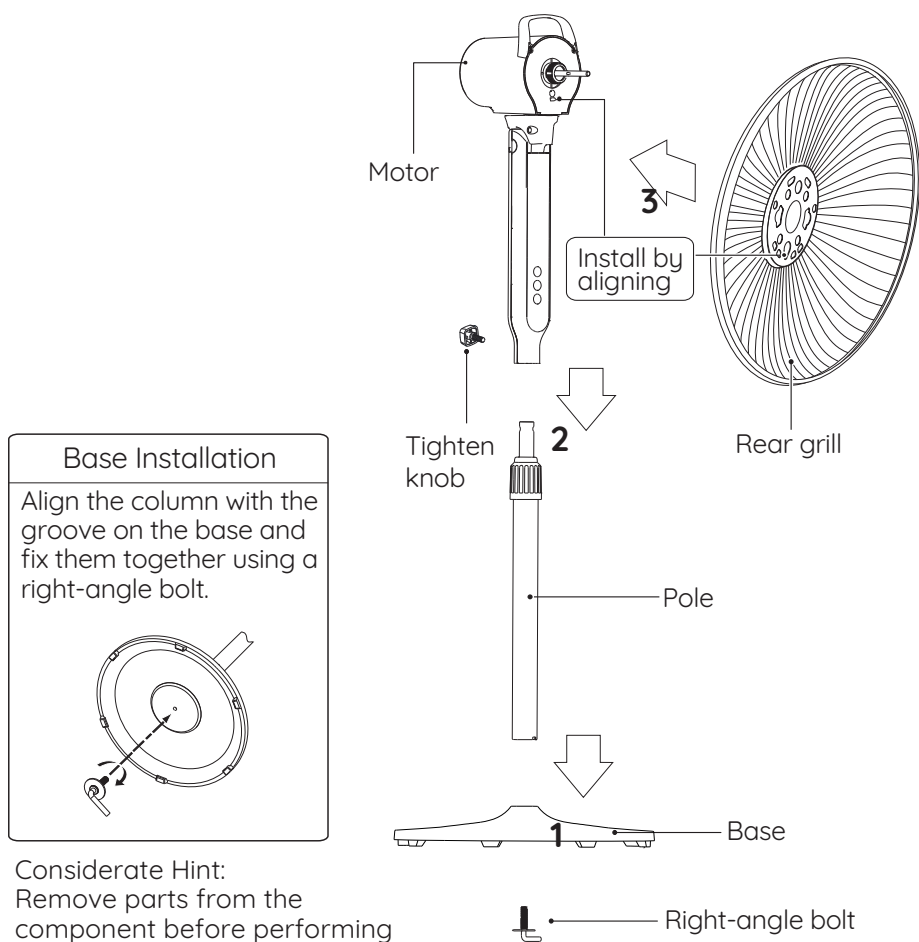
Read Rules for Safe Operation and Instructions Carefully.

WARNING

1. If the supply cord is damaged, it must be replaced by manufacturer, its service agent or a similarly qualified person in order to avoid a hazard.
2. This appliance can be used by children aged from 8 years and above and persons with reduced physical, sensory or mental capabilities or lack of experience and knowledge if they have been given supervision or instruction concerning use of the appliance in a safe way and understand the hazards involved. Children shall not play with the appliance. Cleaning and user maintenance shall not be made by children without supervision.
3. When the fan was assembled, the fan blade guard shall not be taken off anymore.

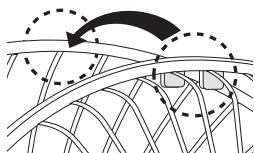
INSTALLATION INSTRUCTIONS

Name of components

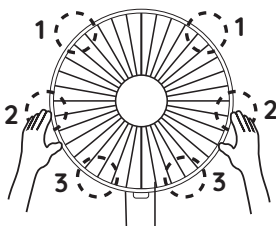


Front and Rear Guard Installation

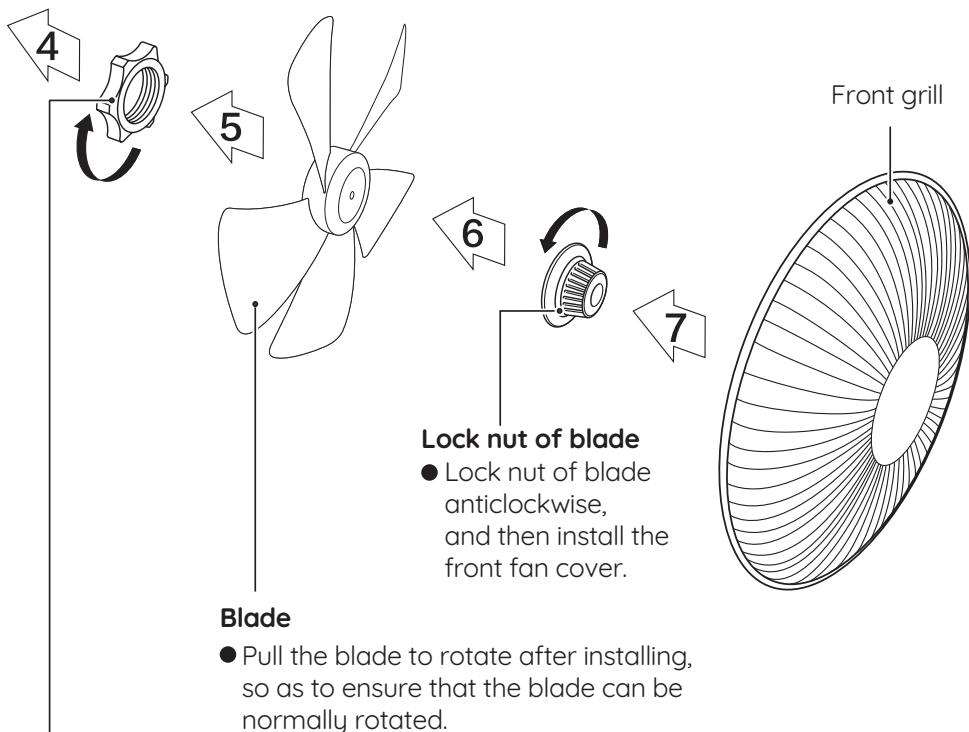
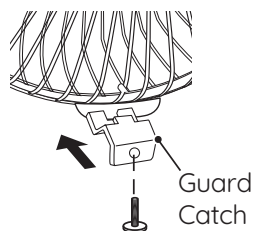
Align Catch of the Front Guard with the illustrated position of the Rear Guard.



Press guards sequentially with both hands.



Self-Catch Installation.

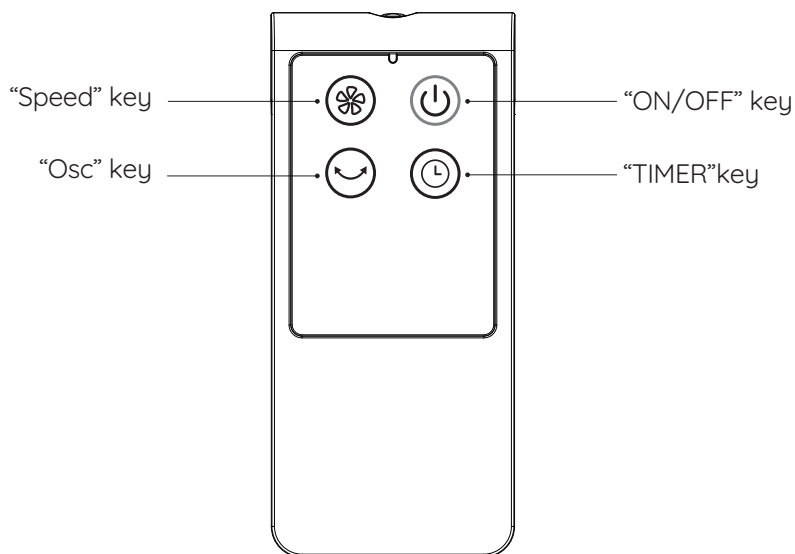


Lock nut of grill

- Screw the lock nut of grill clockwise, and in the meantime, fix the rear grill.

INSTRUCTIONS FOR USE

Instructions for key of remote controller



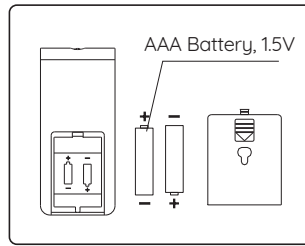
Considerate Hint:

Effective Range of Remote Control: within 5 m distance and 30-degree deflection in front of Product.

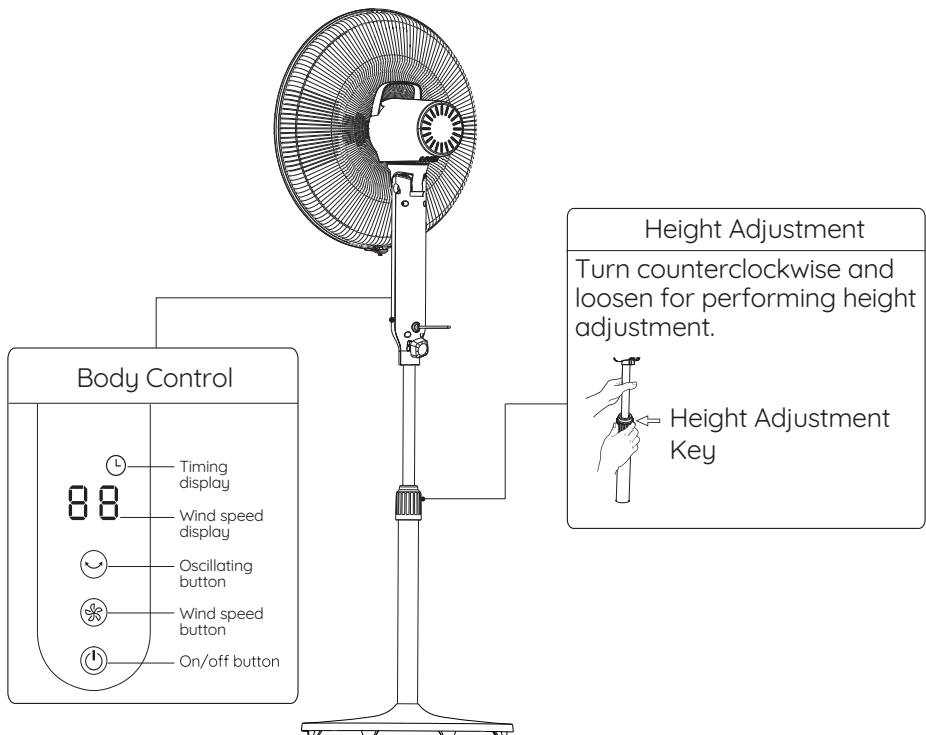
Use manganese or alkaline batteries of type "AAA". Do not use rechargeable batteries.

Warning for remote control :

- the types of batteries that may be used; (AAA not included)
- how to remove and insert the batteries;
- non-rechargeable batteries are not to be recharged;
- rechargeable batteries are to be removed from the appliance before being charged;
- different types of batteries or new and used batteries are not to be mixed;
- batteries are to be inserted with the correct polarity;
- exhausted batteries are to be removed from the appliance and safely disposed of;
- if the appliance is to be stored unused for a long period, the batteries should be removed;
- the supply terminals are not to be short-circuited.



Instructions for operation of body



Tension : 220-240V~ 50Hz
Power : 35W

MAINTENANCE INSTRUCTION

The fan requires a little maintenance. Do not try to fix it by yourself. Refer it to qualified service personnel if service is needed.

1. Before cleaning and assembling, fan must be unplugged.
2. To ensure adequate air circulation to the motor, keep vents at the rear of the motor free of dust. Do not disassemble the fan to remove dust.
3. Please wipe the exterior parts with a soft cloth soaking a mild detergent.
4. Do not use any abrasive detergent or solvents to avoid scratching the surface.
Do not use any of the following as a cleaner: gasoline, thinner.
5. Do not allow water or any other liquid into the motor housing or interior parts.

CLEANING

1. Be sure to unplug from the electrical supply source before cleaning.
2. Plastic parts should be cleaned with a soft cloth moisten with mild soap. Thoroughly remove soap film with dry cloth.

DISPOSAL: Do not dispose of electrical appliances as unsorted municipal waste, use separate collection facilities. Contact you local government for information regarding the collection systems available. If electrical appliances are disposed of in landfills or dumps, hazardous substances can leak into the groundwater and get into the food chain, damaging your health and well-being.

Description	Symbol	Value	Unit
Maximum fan flow rate	F	62.4	m ³ /min
Fan power input	P	24.1	W
Service value	S_V	2.6	(m ³ /min)/ W
Standby power consumption	P_{SB}	0.4	W
Off power consumption	P_{OFF}	-	W
Fan sound power level	L_{WA}	59	dB(A)
Maximum air velocity	C	2.9	meters/sec
Seasonal electricity consumption	Q	8.2	kWh/a
Measurement standard for service value	IEC 60879:2019		
Contact detail for obtaining more information	BUT INTERNATIONAL 1 avenue Spinoza, 77184 Emerainville, France		

CORRECT DISPOSAL OF THIS PRODUCT



European directive 2012/19/EU on Waste from Electrical and Electronic Equipment (WEEE), requires that used household appliances are not thrown into the normal municipal waste stream. Used appliances must be collected separately in order to optimize the rate of recovery and recycling of materials that compose them, and to reduce the impact on human health and on the environment. The crossed bin symbol is affixed to all the products to remind you of the obligations of separated collection.

We decline liability for any damage or accident derived from any use of this product which is not in conformity with the instructions contained in this booklet.

In accordance with Article L. 217 of the Consumer Code, your product benefits from a legal guarantee of conformity of 2 years. To contact our After-Sales Service, before going to your BUT store, call 09 78 97 97 97, From Monday to Friday from 9:00 to 19:00, Saturday from 9:00 to 18:00 (local call price).

BUT INTERNATIONAL
1 Avenue Spinoza
77184 Emerainville, France