

# FAR



---

**CV1624X**

---






# MANUEL D'INSTRUCTIONS

Nous vous remercions d'avoir choisi la qualité FAR. Ce produit a été créé par notre équipe de professionnels et selon la réglementation européenne en vigueur. Pour une meilleure utilisation de votre nouvel appareil, nous vous recommandons de lire attentivement ce manuel d'instructions et de le conserver pour toute référence ultérieure.

## TABLE DES MATIÈRES

Consignes de sécurité .....	FR-3
Installation importante!.....	FR-11
Aperçu du produit .....	FR-12
instructions d'installation .....	FR-13
instructions d'utilisation.....	FR-17
nettoyage et les travaux d'entretien .....	FR-23
Dépannage.....	FR-25
Spécifications techniques et énergétiques.....	FR-30
Enlèvement des appareils ménagers usagés.....	FR-31

## Explication des symboles

Icône	Type	Signification
	AVERTISSEMENT	Risque de blessures graves ou danger de mort
	RISQUE D'ÉLECTROCUTION	Risque d'électrocution
	INCENDIE	Avertissement : Risque d'incendie / Matières inflammables
	MISE EN GARDE	Risque de blessures ou de dommages matériels
	IMPORTANT / REMARQUE	Informations concernant l'utilisation correcte de l'appareil



### AVERTISSEMENT

- Cet appareil réfrigérant n'est pas destiné à être utilisé comme un appareil encastrable.

## Consignes de sécurité

Pour atténuer les risques associés à l'explosion, l'incendie, les décès, le choc électrique, les blessures ou les échaudures lors de l'utilisation de ce produit, il est impératif de respecter les mesures de sécurité fondamentales, telles que décrites ci-dessous.

- Cet appareil est destiné à être utilisé dans des applications domestiques et analogues telles que:
  - les coins cuisines réservés au personnel des magasins, bureaux et autres environnements professionnels;
  - les fermes et l'utilisation par les clients des hôtels, motels et autres environnements à caractère résidentiel;
  - les environnements de type chambres d'hôtes;
  - la restauration et autres applications similaires hormis la vente au détail.
- Cet appareil peut être utilisé par des enfants âgés d'au moins 8 ans et par des personnes ayant des capacités physiques, sensorielles ou mentales réduites ou dénuées d'expérience ou de connaissance, s'ils (si elles) sont correctement surveillé(e)s ou si des instructions relatives à l'utilisation de l'appareil en toute sécurité leur ont été données et si les risques encourus ont été appréhendés. Les enfants ne doivent pas jouer avec l'appareil. Le nettoyage et l'entretien par l'utilisateur ne doivent pas être effectués par des enfants sans surveillance.





## AVERTISSEMENT

- **AVERTISSEMENT:** Maintenir dégagées les ouvertures de ventilation dans l'enceinte de l'appareil ou dans la structure d'encastrement.
- **AVERTISSEMENT:** Ne pas utiliser de dispositifs mécaniques ou autres moyens pour accélérer le processus de dégivrage autres que ceux recommandés par le fabricant.
- **AVERTISSEMENT:** Ne pas endommager le circuit de fluide frigorigène.
- **AVERTISSEMENT:** Ne pas utiliser d'appareils électriques à l'intérieur des compartiments de stockage des denrées, à moins qu'ils ne soient du type recommandé par le fabricant.
- Si le câble d'alimentation est endommagé, il doit être remplacé par le fabricant, son service après vente ou des personnes de qualification similaire afin d'éviter un danger.
- **AVERTISSEMENT:** Connectez uniquement à une source d'eau potable.
- **AVERTISSEMENT:** Remplissez uniquement avec de l'eau potable.
- **AVERTISSEMENT:** Pour éviter un danger dû à l'instabilité de l'appareil, il doit être fixé conformément aux instructions.
- Ne pas stocker dans cet appareil des substances explosives telles que des aérosols contenant des gaz propulseurs inflammables.

- L'appareil doit être connecté au réseau d'eau à l'aide
- de nouveaux tuyaux fournis avec l'appareil. Les anciens tuyaux ne doivent pas être réutilisés.
- En ce qui concerne les informations relatives à l'installation, la manipulation, l'entretien, le service et l'élimination de l'appareil, merci de vous référer au paragraphe "**TRANSPORT ET MANIPULATION**" "**INSTALLATION**" "**NETTOYAGE ET ENTRETIEN**" "**DÉPANNAGE**" du manuel.
- En ce qui concerne les informations pour le remplacement des lampes de l'appareil, merci de vous référer au paragraphe "**NETTOYAGE ET ENTRETIEN**" du manuel.
- **AVERTISSEMENT:** Ne pas placer de socles mobiles de prises multiples ni de blocs d'alimentation portables à l'arrière de l'appareil.
- **AVERTISSEMENT:** Lors du positionnement de l'appareil, s'assurer que le câble d'alimentation n'est pas coincé ni endommagé.
- Les enfants âgés de 3 à 8 ans sont autorisés à charger et décharger les appareils de réfrigération.

**Pour éviter la contamination des aliments,  
veuillez respecter les instructions suivantes:**

- Ouvrir la porte pendant de longues périodes peut entraîner une augmentation significative de la température dans les compartiments de l'appareil.
- Nettoyer régulièrement les surfaces qui

- peuvent entrer en contact avec les aliments et les systèmes de drainage accessibles.
- Conserver la viande crue et le poisson dans des récipients appropriés dans le réfrigérateur, de manière à ce qu'ils ne soient pas en contact avec d'autres aliments ou ne gouttent pas dessus.
- Les compartiments de congélation deux étoiles sont adaptés pour la conservation des aliments pré-congelés, la conservation ou la fabrication de crème glacée et la fabrication de glaçons.
- Les compartiments une, deux et trois étoiles ne conviennent pas à la congélation d'aliments frais.
- Si l'appareil de réfrigération est laissé vide pendant de longues périodes, éteignez-le, dégivrez-le, nettoyez-le, séchez-le et laissez la porte ouverte pour éviter la formation de moisissures à l'intérieur de l'appareil.

**INCENDIE:**

Risque d'incendie / matières inflammables

Si le circuit de réfrigérant est endommagé:

- Évitez les flammes nues et les sources d'allumage.
- Aérez entièrement la pièce dans laquelle se trouve l'appareil.

Si vous jetez un vieux congélateur ou réfrigérateur équipé d'une serrure / loquet sur la porte, assurez-vous qu'il est laissé dans un état désactivé pour éviter l'emprisonnement de jeunes enfants lorsqu'ils jouent.

Comme les anciens équipements de réfrigération peuvent contenir des CFC qui endommageront la couche d'ozone, lors de la mise au rebut de tout équipement de réfrigération, veuillez contacter votre service de gestion des déchets local pour obtenir des conseils sur la méthode de mise au rebut correcte.

Débranchez l'appareil de la prise secteur lorsqu'il n'est pas en fonctionnement et avant le nettoyage. Ne pas insérer de nourriture surdimensionnée car cela pourrait causer un fonctionnement incorrect. Une extrême prudence doit être utilisée lors du déplacement de l'appareil.

Ne donnez pas de crème glacée et de sorbets directement du congélateur aux enfants car la

basse température peut causer des “brûlures de congélation” sur les lèvres.

Cet appareil doit être installé sur le sol, sur une surface plane et horizontale, en veillant à ce que les ouvertures de ventilation soient complètement dégagées.

Le remplacement de certaines pièces de votre appareil électroménager domestique peut entraîner un danger. Assurez-vous d'avoir les compétences nécessaires et de posséder tous les outils requis pour effectuer les opérations de réparation en toute sécurité. Sinon, veuillez contacter un professionnel qualifié.

Veuillez vous conformer aux réglementations locales concernant l'élimination de l'appareil pour son gaz soufflant inflammable. Avant de mettre l'appareil au rebut, veuillez retirer les portes pour éviter que les enfants ne soient piégés.



## RISQUE D'ÉLECTROCUTION

- Le cordon d'alimentation ne doit pas être rallongé.
- Assurez-vous que la fiche d'alimentation n'est pas écrasée ou endommagée. Une fiche d'alimentation écrasée ou endommagée peut surchauffer et provoquer un incendie.
- Assurez-vous que vous pouvez accéder à la prise principale de l'appareil.
- Ne tirez pas sur le câble principal.
- Si la prise de courant est desserrée, ne pas insérer la fiche d'alimentation. Il y a un risque de choc électrique ou d'incendie.
- Le congélateur est alimenté uniquement par une alimentation électrique monophasée alternative de 220 - 240V~50Hz. Si les fluctuations de tension dans le quartier de l'utilisateur sont si importantes que la tension dépasse la plage ci-dessus, pour des raisons de sécurité, assurez-vous d'appliquer un régulateur de tension automatique A.C. de plus de 350W au congélateur. Le congélateur doit utiliser une prise de courant spéciale au lieu d'une prise commune avec d'autres appareils électriques. Sa fiche doit correspondre à la prise avec fil de terre.



## MISE EN GARDE

- Le non-respect des informations et instructions de sécurité peut entraîner des blessures.
- Ne mettez jamais de nourriture congelée dans votre bouche immédiatement après l'avoir sortie du congélateur.
- Évitez tout contact prolongé de la peau avec des aliments congelés, de la glace et les tuyaux dans le compartiment congélateur.
- Ne pas stocker de substances explosives telles que des aérosols avec un propulseur inflammable dans cet appareil. Ne placez pas non plus de produits inflammables près du produit.
- Ne stockez pas de bière, de boissons ou d'autres liquides dans des bouteilles ou des récipients fermés hermétiquement dans le compartiment congélateur!
- L'appareil n'est pas adapté au stockage et au refroidissement de médicaments, de plasma sanguin, de préparations de laboratoire ou de substances et produits similaires relevant de la directive sur les dispositifs médicaux 2007/47/CE.
- Les pièces en plastique qui entrent en contact avec des huiles/acides (animales ou végétales) pendant une longue période ou fréquemment vieillissent plus rapidement et peuvent se fissurer ou se casser.

## Installation importante!



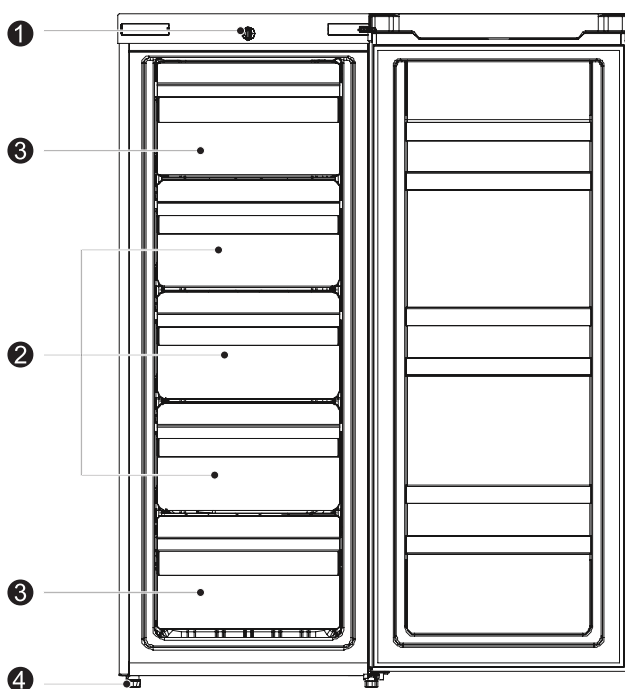
### IMPORTANT / REMARQUE

- Déballez l'appareil et vérifiez s'il y a des dommages. Ne connectez pas l'appareil s'il est endommagé. Signalez immédiatement les dommages éventuels à l'endroit où vous l'avez acheté. Dans ce cas, conservez l'emballage.
- Il est conseillé d'attendre au moins quatre heures avant de connecter l'appareil pour permettre à l'huile de retourner dans le compresseur.
- Une circulation d'air adéquate doit être autorisée autour de l'appareil pour réduire le risque de surchauffe. Pour obtenir une ventilation suffisante, suivez les instructions relatives à l'installation.
- Dans la mesure du possible, l'arrière du produit ne doit pas être proche d'un mur pour éviter de toucher ou de prendre des parties chaudes (compresseur, condenseur) pour éviter le risque d'un incendie, suivez les instructions relatives à l'installation.
- L'appareil ne doit pas être placé à proximité de radiateurs ou de cuisinières.
- Assurez-vous que la fiche secteur est accessible après l'installation de l'appareil.
- Tout travail électrique requis pour l'entretien de l'appareil doit être effectué par un électricien qualifié ou une personne compétente. Ce produit doit être entretenu par un centre de service agréé et seules des pièces de rechange d'origine doivent être utilisées.



## Aperçu du produit

Assurez-vous que toutes les pièces sont incluses dans l'emballage de l'appareil. Si vous avez un problème avec votre appareil ou des pièces, contactez un centre de service local ou le magasin où vous avez acheté le produit.



- 1 Bouton de réglage de la température
- 2 Tiroirs du congélateur
- 3 Compartiment du congélateur avec rabat
- 4 Pieds ajustables

## instructions d'installation

Suivez attentivement ces instructions pour assurer une installation et une utilisation correctes.

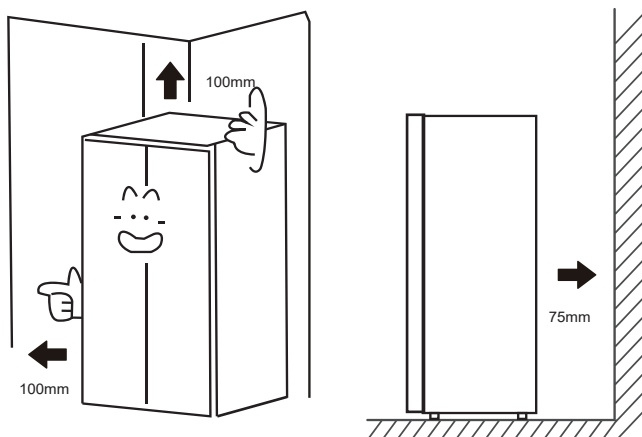
Cet appareil réfrigérant n'est pas destiné à être utilisé comme appareil encastrable.

Pour une fixation stable, l'appareil doit être placé sur une surface plane et solide. Il ne doit pas être posé sur un matériau souple. Choisissez un endroit où il n'y a pas de source de chaleur. Gardez le réfrigérateur à l'écart de la lumière directe du soleil ou d'autres appareils produisant de la chaleur.

Choisissez un endroit sec et bien ventilé où il n'y a pas d'air corrosif.

### Important!

Il doit y avoir une bonne ventilation autour du réfrigérateur pour permettre la dissipation de la chaleur, une haute efficacité et une faible consommation d'énergie. Par conséquent, il doit y avoir suffisamment d'espace autour du congélateur. Il est recommandé de laisser un espace de 75mm entre l'arrière du réfrigérateur et le mur, et au moins 100mm au-dessus.



## Inversion de porte (en option)

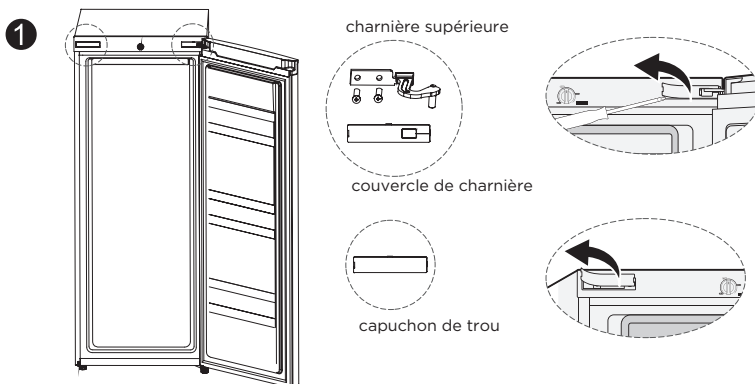
En fonction de l'endroit où vous prévoyez d'utiliser votre réfrigérateur, il peut être plus pratique d'inverser la position de la porte.

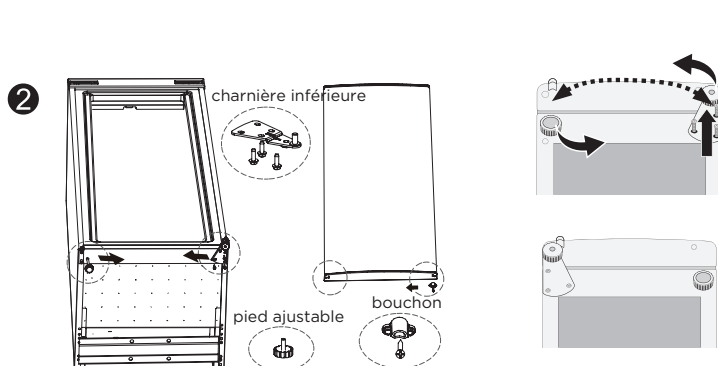


Pour éviter les blessures à vous-même ou à votre propriété, nous vous recommandons de demander l'aide de quelqu'un pendant le processus d'inversion de la porte.

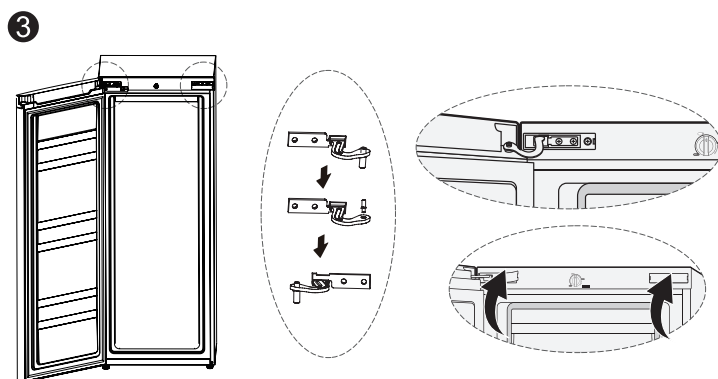
### Préparation pour inverser la position de la porte

- Assurez-vous que votre réfrigérateur est débranché et vide.
  - Ayez quelqu'un disponible pour vous aider dans le processus.
  - Gardez toutes les pièces que vous retirez pour les réutiliser plus tard.
1. Démontez le couvercle de la charnière supérieure, les vis et la charnière supérieure, et retirez le capuchon de trou de vis en plastique de l'autre côté.
  2. Démontez la porte et l'ensemble de la charnière inférieure et du pied réglable, puis assemblez l'ensemble de la charnière inférieure et du pied réglable de l'autre côté. Démontez le bouchon du côté droit inférieur de la porte et assemblez-le sur l'autre côté de la porte.





- 3.** Placez la porte sur la charnière inférieure, assemblez l'arbre de la charnière supérieure comme sur l'image suivante et assemblez successivement la charnière supérieure, le couvercle de la charnière supérieure et les capuchons de trou de vis en plastique.



## Montage horizontal

L'unité doit être installée horizontalement pour minimiser les vibrations. Pour ce faire elle doit être debout, avec ses deux pieds réglables en contact stable avec le sol. Vous pouvez également ajuster la position horizontale en dévissant les pieds réglables avant à la position appropriée (utilisez vos doigts ou une clé appropriée).

### Première utilisation

Avant d'utiliser le réfrigérateur, retirez tous les emballages, y compris le coussin inférieur, les coussinets en mousse et les courroies en caoutchouc à l'intérieur du réfrigérateur.

Réglez les pieds et nettoyez l'extérieur et l'intérieur du réfrigérateur avec un chiffon chaud.

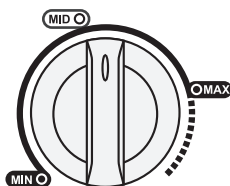
Ne démarrez pas le réfrigérateur immédiatement après la mise en place verticale. Attendez environ 4 heures avant de le démarrer pour assurer son bon fonctionnement.

Pour éviter d'endommager le cordon d'alimentation et tout incident conséquent, le cordon d'alimentation ne doit pas être recouvert par le réfrigérateur ou d'autres objets. Avant de mettre en marche le réfrigérateur, vérifiez attentivement la plage de tension du réfrigérateur correspond à celle de l'alimentation électrique.

Lorsque le réfrigérateur est installé pour la première fois, laissez-le se stabiliser à des températures de fonctionnement normales pendant 2 à 3 heures avant de le remplir de nourriture fraîche ou congelée.

Si le fonctionnement est interrompu, attendez 5 minutes avant de le redémarrer.

## instructions d'utilisation



Le bouton sélecteur de température est situé au milieu de la poutre supérieure.

“**Min**”: Température moins froide

“**Mid**”: Fonctionnement normal (suffisant pour la plupart des situations)

“**Max**”: Température la plus froide

Lors de températures ambiantes élevées, par exemple pendant jours de forte chaleur en été, il peut être nécessaire de régler le thermostat sur la position la plus froide (position “**Max**”). Cela peut entraîner le fonctionnement continu du compresseur afin de maintenir une température basse dans l’armoire.

Lors de l’installation de votre réfrigérateur pour la première fois, réglez le bouton du thermostat à la position “**Mid**”.

Laissez suffisamment de temps à votre réfrigérateur pour qu’il refroidisse complètement avant d’ajouter de la nourriture. Il est préférable d’attendre 24 heures avant d’ajouter de la nourriture.

### ✱ ✱ Utilisation du compartiment congélateur:

Un compartiment de congélation avec 2 étoiles est adapté pour stocker des aliments congelés et faire des glaçons. Il n’est pas adapté pour congeler des aliments frais.



**Le panneau de commande réel peut différer d’un modèle à l’autre**

## Congeler et stocker des aliments dans le compartiment congélateur

- Pour stocker des aliments profondément congelés.
- Pour faire des glaçons.
- Pour congeler des aliments.

## Achat d'aliments surgelés

L'emballage ne doit pas être endommagé.

- Utiliser avant la date de « consommation recommandée / meilleure avant / à consommer de préférence avant / ».
- Si possible, transporter les aliments profondément congelés dans un sac isolé et les placer rapidement dans le compartiment congélateur.

## Stockage d'aliments congelés

Conserver à -18°C ou plus froid. Évitez d'ouvrir la porte du compartiment congélateur inutilement.

## Congélation des aliments frais

Congelez uniquement des aliments frais et non endommagés. Pour conserver la meilleure valeur nutritionnelle possible, la saveur et la couleur, les légumes doivent être blanchis avant la congélation. Les aubergines, les poivrons, les courgettes et les asperges ne nécessitent pas de blanchiment.

**Remarque:** Gardez les aliments à congeler à l'écart des aliments déjà congelés.

### Les aliments suivants conviennent à la congélation:

Gâteaux et pâtisseries, poissons et fruits de mer, viande, gibier, volaille, légumes, fruits, herbes, oeufs sans coquille, produits laitiers tels que fromage et beurre, plats préparés et restes tels que soupes, ragoûts, viande et poisson cuits, plats de pommes de terre, soufflés et desserts.

### Les aliments suivants ne conviennent pas à la congélation:

Types de légumes, qui sont généralement consommés crus, tels que la laitue ou les radis, les oeufs en coquille, les raisins, les pommes entières, les poires et les pêches, les oeufs durs, le yaourt, le lait aigre, la crème sure et la mayonnaise.

## Emballage de nourriture congelée

Pour éviter que les aliments ne perdent leur saveur ou ne se dessèchent, placez-les dans un emballage hermétique.

- Placez les aliments dans l'emballage.
- Retirez l'air.
- Scellez l'emballage.
- Étiquetez l'emballage avec le contenu et les dates de congélation.

Emballages appropriés : film plastique, film tubulaire en polyéthylène, feuille d'aluminium.

## Durées de conservation recommandées des aliments congelés dans le compartiment congélateur

Ces durées varient en fonction du type d'aliment. Les aliments que vous congélez peuvent être conservés de 1 à 12 mois (minimum à -18°C).

Nourriture	Durée de conservation
Bacon, casseroles, lait	1 mois
Pain, crème glacée, saucisses, tartes, crustacés préparés, poissons gras	2 mois
Poissons non gras, crustacés, pizza, scones et muffins	3 mois
Jambon, gâteaux, biscuits, côtelettes de boeuf et d'agneau, morceaux de volaille	4 mois
Beurre, légumes (blanchis), oeufs entiers et jaunes, écrevisses cuites, viande hachée (crue), porc (crue)	6 mois
Fruits (secs ou en sirop), blancs d'oeufs, boeuf (crue), poulet entier, agneau (crue), gâteaux aux fruits	12 mois



**N'oubliez jamais:**

- Lorsque vous congelez des aliments frais avec une date de 'consommation avant / meilleure avant / à consommer de préférence avant', vous devez les congeler avant que cette date n'expire.
- Vérifiez que les aliments n'ont pas déjà été congelés. En effet, les aliments congelés qui ont complètement décongelé ne doivent pas être recongelés.
- Une fois décongelés, les aliments doivent être consommés rapidement.

**Conseils utiles**

Nous vous recommandons de suivre les conseils ci-dessous pour économiser de l'énergie.

Essayez d'éviter de laisser la porte ouverte pendant de longues périodes.

- Assurez-vous que l'appareil est éloigné de toutes sources de chaleur (lumière directe du soleil, four électrique, appareil de cuisson, etc.)
- Ne réglez pas la température plus froide que nécessaire.
- Ne stockez pas de nourriture chaude ou de liquide évaporant dans l'appareil.
- Placez l'appareil dans une pièce bien ventilée et sans humidité. Veuillez vous référer au chapitre Installation de votre nouvel appareil.
- L'« Aperçu du produit » montre la combinaison correcte pour les tiroirs, le bac à légumes et les étagères.

**Conseils pour la réfrigération des aliments frais**

Ne placez pas de nourriture chaude directement dans le réfrigérateur ou le congélateur. La température interne augmentera, ce qui obligera le compresseur à travailler plus fort et à consommer plus d'énergie.

- Couvrir ou envelopper les aliments.

- Placez les aliments correctement pour que l'air puisse circuler librement autour d'eux.

## Conseils pour le réfrigérateur

- **Viande (tous types)** : Envelopper les aliments et les placer sur l'étagère en verre au-dessus du bac à légumes. Toujours suivre les temps de stockage des aliments et les dates d'utilisation recommandées par les fabricants.
- **Nourriture cuite, plats froids, etc.** : Ils doivent être couverts et peuvent être placés sur n'importe quelle étagère.
- **Fruits et légumes** : Ils doivent être stockés dans le tiroir spécial prévu à cet effet.
- **Beurre et fromage** : doivent être enveloppés dans du papier d'aluminium hermétique ou du film plastique.
- **Bouteilles de lait** : doivent avoir un couvercle et être stockées dans les racks de porte.

## Conseils pour la congélation

- Lors de la première mise en marche ou après une période d'inutilisation, laissez l'appareil fonctionner pendant au moins 2 heures sur les réglages les plus élevés avant de mettre de la nourriture dans le compartiment.
- Préparez la nourriture en petites portions pour permettre une congélation rapide et complète et pour rendre possible la décongélation ultérieure de la quantité requise.
- Enveloppez la nourriture dans du papier d'aluminium ou des enveloppes alimentaires en polyéthylène hermétiques.
- Ne laissez pas les aliments frais et non congelés toucher les aliments déjà congelés pour éviter une augmentation de la température de ces derniers.
- Les produits glacés, s'ils sont consommés immédiatement après leur sortie du compartiment congélateur, risquent de provoquer des brûlures de gel sur la peau.

- Il est recommandé d'étiqueter et de dater chaque paquet congelé afin de suivre le temps de stockage.

## **Conseils pour le stockage des aliments congelés**

- Assurez-vous que les aliments congelés ont été stockés correctement par le détaillant alimentaire
- Une fois décongelés, les aliments se détérioreront rapidement et ne doivent pas être recongelés. Ne dépassez pas la période de stockage indiquée par le fabricant d'aliments.

## **Mise hors tension de votre appareil**

Si l'appareil doit être éteint pendant une période prolongée, les étapes suivantes doivent être prises pour éviter la moisissure sur l'appareil.

1. Retirez tous les aliments;
2. Retirez la fiche d'alimentation de la prise murale;
3. Nettoyez et séchez l'intérieur soigneusement;
4. Assurez-vous que toutes les portes sont légèrement ouvertes pour permettre à l'air de circuler.

## nettoyage et les travaux d'entretien

Pour des raisons d'hygiène, l'appareil (y compris les accessoires extérieurs et intérieurs) doit être nettoyé régulièrement, au moins tous les deux mois.



L'appareil ne doit pas être connecté au secteur pendant le nettoyage. Danger de décharge électrique! Avant de nettoyer, éteignez l'appareil et retirez la fiche de la prise murale.

### Nettoyage extérieur

Pour maintenir l'apparence de votre appareil, vous devriez le nettoyer régulièrement.

Essayez le panneau numérique et le panneau d'affichage avec un chiffon doux et propre.

Vaporisez de l'eau sur le chiffon de nettoyage plutôt que de vaporiser directement sur la surface de l'appareil. Cela aide à assurer une répartition uniforme de l'humidité sur la surface.

Nettoyez les portes, les poignées et les surfaces de la machine avec un détergent doux, puis essuyez-les avec un chiffon doux.



N'utilisez pas d'objets tranchants car ils risquent de rayer la surface.

N'utilisez pas de diluants, d'eau de Javel, d'huile étherée, de nettoyants abrasifs ou de solvants organiques tels que le benzène pour le nettoyage. Ils peuvent endommager la surface de l'appareil et provoquer un incendie.

## Nettoyage intérieur

Vous devriez nettoyer régulièrement l'intérieur de l'appareil. Il sera plus facile à nettoyer lorsque les stocks de nourriture sont bas. Essuyez l'intérieur du réfrigérateur-congélateur avec une solution faible de bicarbonate de soude, puis rincez à l'eau tiède à l'aide d'une éponge ou d'un chiffon essoré. Essuyez complètement à sec avant de remettre les étagères et les paniers en place. Séchez soigneusement toutes les surfaces et les pièces amovibles.

Bien que cet appareil se dégivre automatiquement, une couche de givre peut se former sur les parois intérieures du compartiment congélateur si la porte du congélateur est ouverte fréquemment ou maintenue ouverte trop longtemps. Si le givre est trop épais, choisissez un moment où les stocks de nourriture sont bas et procédez comme suit:

1. Retirez les aliments et les paniers d'accessoires existants, débranchez l'appareil de l'alimentation électrique et laissez les portes ouvertes. Aérez la pièce soigneusement pour accélérer le processus de dégivrage.
2. Lorsque le dégivrage est terminé, nettoyez votre congélateur comme décrit ci-dessus.



N'utilisez pas d'objets tranchants pour enlever le givre du congélateur. Seulement après que l'intérieur soit complètement sec, l'appareil doit être remis en marche et branché de nouveau sur la prise secteur.

## Nettoyage des joints d'étanchéité de la porte

Veillez à maintenir les joints d'étanchéité de la porte propres. Les aliments et les boissons collants peuvent faire coller les joints d'étanchéité à l'armoire et les déchirer lorsque vous ouvrez la porte. Lavez le joint avec un détergent doux et de l'eau tiède. Rincez-le et séchez-le soigneusement après le nettoyage.



L'appareil ne doit être mis sous tension qu'après que les joints de porte sont complètement secs.

## Dépannage

Si vous avez un problème avec votre appareil, consultez d'abord le tableau suivant et essayez les suggestions fournies.

Problème	Cause	Solution
Ne fonctionne pas	<ul style="list-style-type: none"><li>• L'alimentation électrique n'est pas allumée et la fiche n'est pas fermement insérée.</li><li>• Tension basse, panne de courant ou partie du circuit déclenchée.</li></ul>	<ul style="list-style-type: none"><li>• Insérez fermement la fiche du cordon d'alimentation.</li><li>• Vérifiez l'alimentation électrique à la maison.</li></ul>
Le réfrigérateur/ congélateur sur-refroidit	<ul style="list-style-type: none"><li>• Température ambiante élevée entraînant une longue durée de fonctionnement.</li><li>• Mettre trop de nourriture en une seule fois.</li><li>• La nourriture est mise avant qu'elle ne refroidisse.</li><li>• Ouvrir la porte trop souvent.</li><li>• La couche de givre à l'intérieur est trop épaisse.</li></ul>	<ul style="list-style-type: none"><li>• Réglez la température plus haut.</li></ul>

Le compresseur fonctionne pendant une longue période	<ul style="list-style-type: none"> <li>• La porte est coincée avec des objets.</li> <li>• Trop de nourriture à l'intérieur.</li> <li>• Le joint de porte est déformé.</li> </ul>	<ul style="list-style-type: none"> <li>• Ceci est normal.</li> <li>• Ne mettez pas trop de nourriture en une seule fois.</li> <li>• Attendez que la nourriture ait refroidi avant de la mettre à l'intérieur.</li> <li>• N'ouvrez pas la porte trop souvent.</li> <li>• Besoin de dégivrer.</li> </ul>
La porte ne se ferme pas correctement	<ul style="list-style-type: none"> <li>• Lorsque l'appareil fonctionne, la chaleur est dissipée vers l'extérieur à travers les tubes métalliques à l'intérieur de l'armoire.</li> <li>• Des températures ambiantes plus élevées en été font monter la température du mur extérieur.</li> </ul>	<ul style="list-style-type: none"> <li>• Ne mettez pas trop de nourriture.</li> <li>• Placez l'appareil stabilité.</li> <li>• Chauffez le joint de porte, puis refroidissez-le pour le restaurer(avec un sèche-linge électrique ou de l'eau chaude pour le chauffage).</li> </ul>
Le mur extérieur est chaud	<ul style="list-style-type: none"> <li>• Il y a des tubes métalliques à l'intérieur des poutres,et la chaleur dégagée par les tubes empêche la condensation.</li> </ul>	<ul style="list-style-type: none"> <li>• Une température plus élevée sur la paroi extérieure est normale.</li> <li>• Augmentez l'espace de dissipation de chaleur ou placez l'appareil dans un endroit ventilé et frais.</li> </ul>

Les poutres croisées ou verticales sont chaudes	<ul style="list-style-type: none"> <li>• Il y a des tubes métalliques à l'intérieur des poutres, et la chaleur dégagée par les tubes empêche la condensation.</li> </ul>	<ul style="list-style-type: none"> <li>• Ceci est normal.</li> </ul>
Odeurs	<ul style="list-style-type: none"> <li>• Nourriture gâtée</li> <li>• Nourriture avec des odeurs fortes</li> <li>• Le compartiment intérieur est sale.</li> </ul>	<ul style="list-style-type: none"> <li>• Nettoyez et retirez tout aliment gâté.</li> <li>• Assurez-vous que les aliments à forte odeur sont enveloppés hermétiquement.</li> <li>• Nettoyez le compartiment intérieur.</li> </ul>
La température réelle diffère de la température de consigne.	<ul style="list-style-type: none"> <li>• Lorsque des aliments chauds sont placés à l'intérieur, la température augmentera temporairement.</li> <li>• Après avoir réglé une nouvelle température, il faudra un certain temps pour que la température dans le compartiment atteigne la température de consigne lorsque la porte n'est pas ouverte.</li> <li>• Après la stabilité de la température, les températures réelles à différents endroits dans le compartiment sont différentes, avec une déviation d'environ <math>\pm 3^{\circ}\text{C}</math>.</li> </ul>	<ul style="list-style-type: none"> <li>• C'est normal.</li> <li>• Attendez un certain temps avant de tester la température réelle.</li> </ul>



La condensation se forme à l'extérieur.	<ul style="list-style-type: none"> <li>• La condensation peut se former lorsque l'humidité dans la pièce est élevée.</li> </ul>	<ul style="list-style-type: none"> <li>• C'est normal. Essuyez la condensation avec un chiffon sec.</li> </ul>
La condensation se forme à l'intérieur du réfrigérateur et des tiroirs	<ul style="list-style-type: none"> <li>• Le réfrigérateur maintient une humidité élevée pour garder les légumes et autres aliments frais.</li> <li>• L'humidité est trop élevée dans la pièce et les portes ont été ouvertes fréquemment.</li> <li>• Le joint de porte n'est pas suffisamment étanche.</li> </ul>	<ul style="list-style-type: none"> <li>• Essuyez la condensation avec un chiffon sec.</li> <li>• N'ouvrez pas les portes aussi fréquemment ou ne les laissez pas ouvertes trop longtemps.</li> <li>• Vérifiez le joint de porte, nettoyez ou corrigez la position.</li> </ul>

Si le problème persiste, veuillez contacter le centre de service.

## SAV - Garantie

Nous déclinons toute responsabilité pour tout dommage ou accident résultant d'une utilisation de cet appareil qui ne serait pas conforme aux instructions contenues dans ce manuel.

Conformément à l'Article L. 217 du code de la consommation, votre produit bénéficie d'une garantie légale de conformité de 2 ans.

Durée de disponibilité des pièces détachées de dépannage : 10 ans.

### **Achat de l'appareil dans un magasin BUT :**

Pour contacter notre Service Après-Vente, avant de vous déplacer à votre magasin BUT, appelez le :



**09 78 97 97 97**

du lundi au vendredi de 09h00 à 19h00 et

le samedi de 09h00 à 18h00

*Prix d'un appel local*

Retrouvez également cette notice d'utilisation sur notre site internet : [www.but.fr](http://www.but.fr)

## Spécifications techniques et énergétiques

Flashez le QR code présent sur l'étiquette énergie avec votre notice pour accéder aux informations principales s'y rapportant.

Modèle	Site Web	QR Code
CV1624X	<a href="https://eprel.ec.europa.eu/qr/2225797">https://eprel.ec.europa.eu/qr/2225797</a>	

Volume totale de stockage:	160L
Consommation d'énergie:	183kWh/an
Consommation énergétique E32:	0.590kWh/24h
Pouvoir de congélation:	7.2kg/24h
Classe Climatique:	N,ST
Réfrigérant:	R600a, 54g
Protection contre choc électrique :	I
Mousse d'isolation:	C5H10

Tempérée(N): Cet appareil de réfrigération est destiné à être utilisé à des températures ambiantes comprises entre 16 °C et 32 °C.  
Subtropicale(ST): Cet appareil de réfrigération est destiné à être utilisé à des températures ambiantes comprises entre 16 °C et 38 °C.

## Enlèvement des appareils ménagers usagés



La directive européenne 2012/19/UE sur les déchets d'équipements électriques et électroniques (DEEE) exige que les appareils ménagers usagés ne soient pas jetés dans le flux normal des déchets municipaux. Les appareils usagés doivent être collectés séparément afin d'optimiser le taux de valorisation et de recyclage des matériaux qui les composent, et de réduire l'impact sur la santé humaine et sur l'environnement. Le symbole de la poubelle barrée est apposé sur tous les produits pour vous rappeler les obligations de collecte sélective.






# INSTRUCTION MANUAL

Thank you for choosing FAR quality. This product has been developed by our team of professional and according to European regulations in force. In order to get the most out of your new appliance, we recommend that you read this instruction manual carefully and keep it for future reference.

## TABLE OF CONTENTS

Important safety instructions .....	GB-3
Installation important! .....	GB-10
Product overview .....	GB-11
Installation instructions .....	GB-12
Operating instructions.....	GB-16
Cleaning and maintenance .....	GB-22
Troubleshooting .....	GB-24
Customer service .....	GB-27
Technical specifications.....	GB-28
Disposal of your old appliance.....	GB-29

## Explanation of symbols

Icon	Type	Meaning
	WARNING	Warns against risks which could, if left unheeded, cause danger to life and limb, injuries or material damage.
	RISK OF ELECTRIC SHOCK	Warns of risks which could, if left unheeded, cause damage to life and limb through electric shock.
	RISK OF FIRE	Warns that fires could start if the warning is left unheeded.
	CAUTION	Risk of injuries or material damage.
	IMPORTANT / REMARK	Information regarding the correct use of the appliance.

## **Important safety instructions**

To mitigate the risks associated with explosion, fire, fatalities, electric shock, personal injury, or scalding when using this product, it is imperative to adhere to fundamental safety measures, as outlined below.

- This appliance is intended to be used in household and similar applications such as:
  - staff kitchen areas in shops, offices and other working environments;
  - farm houses and by clients in hotels, motels and other residential type environments;
  - bed and breakfast type environments;
  - catering and similar non-retail applications
- This appliance can be used by children aged from 8 years and above and persons with reduced physical, sensory or mental capabilities or lack of experience and knowledge if they have been given supervision or instruction concerning use of the appliance in a safe way and understand the hazards involved. Children shall not play with the appliance. Cleaning and user maintenance shall not be made by children without supervision.



## WARNING

- **WARNING:** Keep ventilation openings, in the appliance enclosure or in the built-in structure, clear of obstruction.
- **WARNING:** Do not use mechanical devices or other means to accelerate the defrosting process, other than those recommended by the manufacturer.
- **WARNING:** Do not damage the refrigerant circuit.
- **WARNING:** Do not use electrical appliances inside the food storage compartments of the appliance, unless they are of the type recommended by the manufacturer.
- If the supply cord is damaged, it must be replaced by the manufacturer, its service agent or similarly qualified persons in order to avoid a hazard.
- **WARNING:** Connect to potable water supply only.
- **WARNING:** Fill with potable water only.
- **WARNING:** To avoid a hazard due to instability of the appliance, it must be fixed in accordance with the instructions.
- Do not store explosive substances such as aerosol cans with a flammable propellant in this appliance.
- The appliance shall be connected to the water mains using new hose-sets supplied with the appliance, old hose-sets should not be reused.
- Regarding the information pertaining to the installation, handing, maintenance, servicing



and disposal of the appliance, thanks to refer to the paragraph “**TRANSPORT AND HANDING**” “**INSTALLATION**” “**CLEANING AND CARE**” “**TROUBLESHOOTING**” of the manual.

- Regarding the information for replacing of the lamps of the appliance, thanks to refer to the paragraph “**CLEANING AND CARE**” of the manual.
- **WARNING:** Do not locate multiple portable socket-outlets or portable power supplies at the rear of the appliance.
- **WARNING:** When positioning the appliance, ensure the supply cord is not trapped or damaged.
- Children aged from 3 to 8 years are allowed to load and unload refrigerating appliances.

**To avoid contamination of food, please respect the following instructions:**

- Opening the door for long periods can cause a significant increase of the temperature in the compartments of the appliance.
- Clean regularly surfaces that can come in contact with food and accessible drainage systems.

- Store raw meat and fish in suitable containers in the refrigerator, so that it is not in contact with or drip onto other food.
- Two-star frozen-food compartments are suitable for storing pre-frozen food, storing or making ice-cream and making ice cubes.
- One-, two- and three-star compartments are not suitable for the freezing of fresh food.
- If the refrigerating appliance is left empty for long periods, switch off, defrost, clean, dry, and leave the door open to prevent mould developing within the appliance.



**WARNING:**

Risk of fire / flammable materials

If the refrigerant circuit is damaged:

- Avoid naked flames and sources of ignition.
- Thoroughly ventilate the room in which the appliance is situated.

If you are discarding an old freezer or refrigerator with a lock / catch fitted to the door, ensure that it is left in a disabled condition to prevent the entrapment of young children when playing.

As old refrigeration equipment may contain CFC's which will damage the ozone layer, when disposing of any refrigeration equipment please contact your local waste disposal department for advice on the correct method of disposal.

Unplug the appliance from the mains socket when not in operation and before cleaning.

Do not insert oversized food as this could cause incorrect operation.

Extreme caution must be used when moving the appliance.

Do not give children ice-cream and water ices direct from the freezer as the low temperature may cause “freezer burns” on the lips.

This appliance must be installed on the ground, on a flat, horizontal surface, making sure that the ventilation openings are completely clear.

Replacing certain parts of your household electrical appliance may lead to a danger. Please ensure that you have the necessary skills and own all tools required to carry out the self-repair operations safely. Otherwise, please contact a qualified professional.

Please according to local regulations regarding disposal of the appliance for its flammable blowing gas. Before you scrap the appliance, please take off the doors to prevent children trapped.



## **RISK OF ELECTRIC SHOCK**

- The power cord must not be lengthened.
- Make sure that the power plug is not crushed or damaged. A crushed or damaged power plug may overheat and cause a fire.
- Make sure that you can access the main plug of the appliance.
- Do not pull the main cable.
- If the power plug socket is loose, do not insert the power plug. There is a risk of electric shock or fire.
- The freezer is only supplied with power supply of single phase alternating current of 220 - 240V~50Hz. If fluctuation of voltage in the district of user is so large that the voltage exceeds the above scope, for safety sake, be sure to apply A.C. Automatic voltage regulator of more than 350W to the freezer. The freezer must employ a special power socket instead of common one with other electric appliances. Its plug must match the socket with ground wire.



## CAUTION

Failure to comply with the safety information and instructions may result in injury.

- Never put frozen food in your mouth immediately after taking it out of the freezer.
- Avoid prolonged skin contact with frozen food, ice and the pipes in the freezer compartment.
- Do not store explosive substances such as aerosol cans with a flammable propellant in this appliance. Also do not place flammable products near the product.
- Do not store beer, drinks or other liquids in bottles or tightly closed containers in the freezer compartment!
- The appliance is not suitable for the storage and cooling of medicines, blood plasma, laboratory preparations or similar substances and products underlying the Medical Device Directive 2007/47/EC.
- Plastic parts that come into contact with oils/acids (animal or vegetable) over a long period of time or frequently age more quickly and can crack or break.

## Installation important!

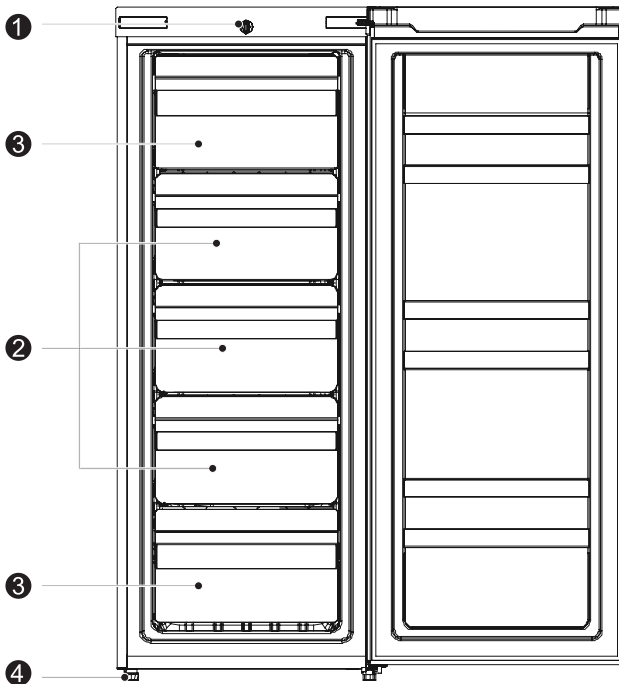


### IMPORTANT / REMARK

- Unpack the appliance and check if there are damages on it. Do not connect the appliance if it is damaged. Report possible damages immediately to the place you bought it. In this case retain packing.
- It is advisable to wait at least four hours before connecting the appliance to allow the oil to flow back in the compressor.
- Adequate air circulation should be allowed around the appliance reducing the risk of overheating. To achieve sufficient ventilation, follow the instructions relevant to installation.
- Wherever possible the back of the product should not be close to a wall to avoid touching or catching warm parts (compressor, condenser) to prevent the risk of a fire, follow the instructions relevant to installation.
- The appliance must not be located close to radiators or cookers.
- Make sure that the mains plug is accessible after the installation of the appliance.
- Any electrical work required to do the servicing of the appliance should be carried out by qualified electrician or competent person. This product must be serviced by an authorized Serviced Center, and only genuine spare parts must be used.

## Product overview

Make sure all parts are included in the device packaging. If you have a problem with your device or parts, contact a local service center or the store where you purchased the product.



- 1 Temperature control knob
- 2 Freezer drawers
- 3 Freezer compartment with flap
- 4 Adjustable feet

## Installation instructions

Follow these instructions carefully to ensure proper installation and usage.

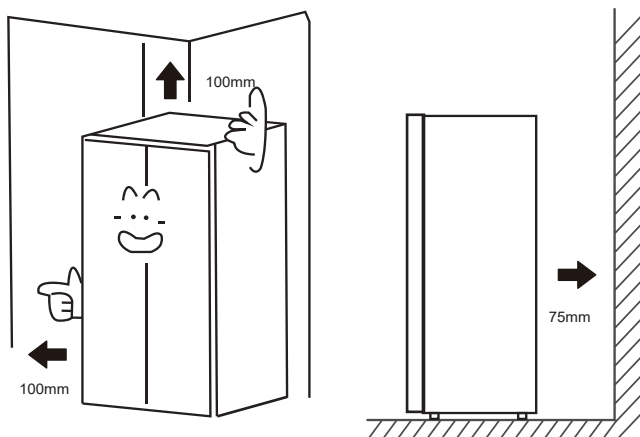
This refrigerating appliance is not intended to be used as a built-in appliance.

To fix stably, the appliance must be placed on a flat and solid surface. It should not be laid on any soft material. Choose a location where there is no heat source. Keep the refrigerator away from direct sunlight or other appliance producing heat.

Choose a dry and well-ventilated place where there is no corrosive air.

### Important!

There must be good ventilation around the refrigerator to allow for heat dissipation, high efficiency and low power consumption. Therefore, there must be enough space around the freezer. It is recommended to leave a space of 75 mm between the back of the refrigerator and the wall, at least 100 mm on each side and at least 100 mm above.





## Door reversing (optional)

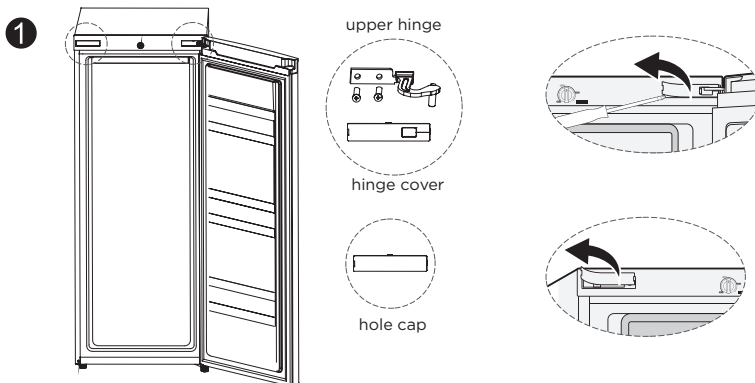
Based on the location where you plan to use your refrigerator, you may find it more convenient to reverse the position of the door.

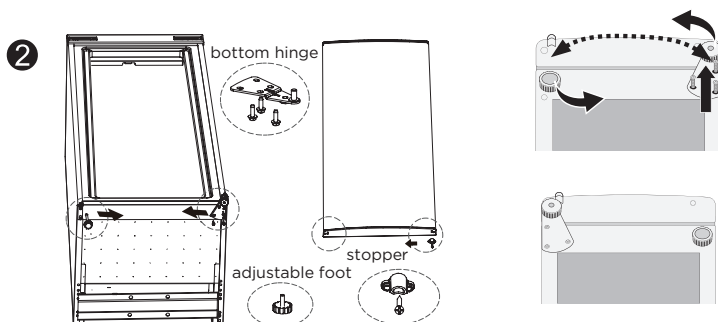


To avoid injury to yourself or your property, we recommend having someone assist you during the door reversal process.

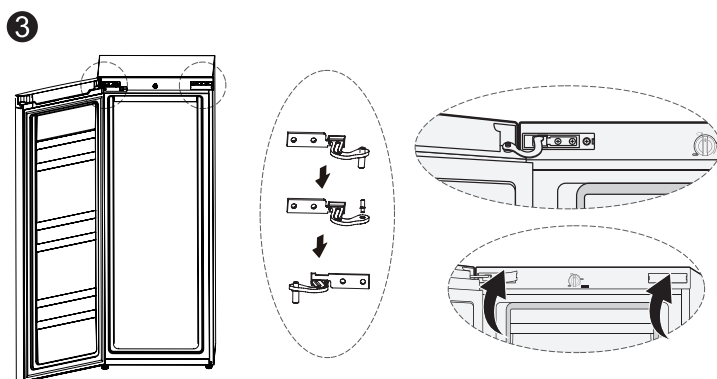
Preparing to reverse the door position:

- Make sure that your refrigerator is unplugged and empty.
  - Have someone available assist you in the process.
  - Keep all of the parts you remove to reuse them later.
1. Dismantle the upper hinge cover, screws and upper hinge, and remove the plastic screw hole cap from the other side.
  2. Dismantle the door, the bottom hinge assembly, and the adjustable foot. Then, assemble the bottom hinge assembly and the adjustable foot on the other side. Remove the stopper from the right bottom side of the door and attach it to the other side.





- 3.** Put the door on bottom hinge, assemble the shaft of the top hinge as the follow picture and assemble the upper hinge, upper hinge cover and plastic screw hole caps successively.



## Horizontal mounting

The appliance must be set up horizontally to minimize vibration. To set the unit horizontally, it must be standing upright, with its two adjustable feet in stable contact with the floor. You can also adjust the horizontal setting by unscrewing the front adjustable feet in the appropriate position (use your fingers or an appropriate wrench).

## First use

Before the use of the refrigerator, remove all the packages, including the bottom cushion and foam pads and rubber belts inside the refrigerator.

Adjust the feet and clear both the inside and outside refrigerator with a warm cloth.

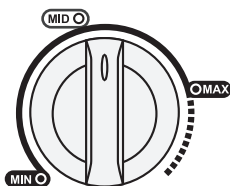
Do not start the refrigerator immediately after vertical placement. Allow it to stand for 4 hours to ensure its proper operation.

To prevent damage to the power cord and any consequent incidents, ensure the power cord is not covered by the refrigerator or other objects. Before switching on the refrigerator, please check the voltage range of refrigerator carefully matches that of the power supply.

When the refrigerator is first installed, allow it to stabilize at normal operating temperatures for 2-3 hours before filling it with fresh or frozen foods.

If operation is interrupted, wait for 5 minutes before restarting.

## Operating instructions



The temperature control knob is located in the middle of the upper beam.

**“Min”**: Less Cool Temperature

**“Mid”**: Normal Operation(adequate for most situations)

**“Max”**: Coolest Temperature

In high ambient temperatures e.g. on hot summer days, it may be... may be necessary to set the thermostat to the coolest setting (position **“Max”**). This may cause the compressor to run continuously in order to maintain a low temperature in the compartment.

For the first time you install your refrigerator, set the thermostat knob at **“Mid”**. Allow your refrigerator to cool down completely before adding food. It is the best to wait 24 hours before adding food.



### Freezer compartment use:

A freezing compartment with 2 stars is suitable for storing frozen foods and making ice cubes. It is not suitable for freezing fresh food.



The actual control panel may differ from model to model.

## Freezing and storing food in the freezer compartment

- To store deep-frozen food.
- To make ice cubes.
- To freeze food.

## Purchasing frozen food

- Packaging must not be damaged.
- Use by the 'use by /best before/best by/' date.
- If possible, transport deep-frozen food in an insulated bag and place quickly in the freezer compartment.

## Storing frozen food

Store at -18°C or colder. Avoid opening the freezer compartment door unnecessarily.

## Freezing fresh food

Freeze fresh and undamaged food only.

To retain the best possible nutritional value, flavour and colour, vegetables should be blanched before freezing. Aubergines, peppers, zucchini and asparagus do not require blanching.

**Note:** Keep food to be frozen away from food which is already frozen.

### **The following foods are suitable for freezing:**

Cakes and pastries, fish and seafood, meat, game, poultry, vegetables, fruit, herbs, eggs without shells, dairy products such as cheese and butter, ready meals and leftovers such as soups, stews, cooked meat and fish, potato dishes, soufflés and desserts.

### **The following foods are not suitable for freezing:**

Types of vegetables, which are usually consumed raw, such as lettuce or radishes, eggs in shells, grapes, whole apples, pears and peaches, hard-boiled eggs, yoghurt, soured milk, sour cream, and mayonnaise.

## Packing frozen food

To prevent food from losing its flavor or drying out, place food in airtight packaging.

- Place food in packaging.
- Remove air.
- Seal the wrapping.
- Label packaging with contents and dates of freezing.

Suitable packaging: Plastic film, tubular film made of polyethylene, aluminum foil.

## Recommended storage times of frozen food in the freezer compartment

These times vary depending on the type of food. The food that you freeze can be preserved from 1 to 12 months (minimum at -18°C).

<b>Food</b>	<b>Storage time</b>
Bacon, casseroles, milk	1 months
Bread, ice cream, sausages, pies, prepared shellfish, oily fish	2 months
Non-oily fish, shellfish, pizza, scones and muffins	3 months
Ham, cakes, biscuits, beef and lamb chops, poultry pieces	4 months
Butter, vegetables (blanched), eggs whole and yolks, cooked crayfish, minced meat (raw), pork (raw)	6 months
Fruit (dry or in syrup), egg whites, beef (raw), whole chicken, lamb (raw), fruit cakes	12 months

**Never forget:**

- When you freeze fresh foods with a 'use by /best before/ best by/' date, you must freeze it before expiration.
- Check that the food has already been frozen. Indeed, frozen food that has thawed completely must not be re-frozen.
- Once defrosted, food should be consumed quickly.

**Helpful hints and tips**

We recommend that you follow the tips below to save energy.

Try to avoid keeping the door open for long periods.

- Ensure the appliance is away from any sources of heat (direct sunlight, electric oven, cooker, etc.)
- Don't set the temperature colder than necessary.
- Don't store warm food or evaporating liquid in the appliance.
- Place the appliance in a well ventilated, humidity free room. Please refer to Installing your new appliance chapter.
- The "PRODUCT OVERVIEW" shows the correct combination for the drawers, crisper and shelves.

**Hints for fresh food refrigeration**

- Do not place hot food directly into the refrigerator or freezer, the internal temperature will increase resulting in the compressor having to work harder and will consume more energy.
- Do cover or wrap the food.
- Place food properly so that air can circulate freely around it.

**Hints for refrigerator**

- Meat (All Types) Wrap food: wrap and place on the glass shelf above the vegetable drawer. Always follow

food storage times and use by dates suggested by manufacturers.

- Cooked food, cold dishes, etc.: They should be covered and may be placed on any shelf.
- Fruit and vegetables: They should be stored in the special drawer provided.
- Butter and cheese: Should be wrapped in airtight foil or plastic film wrap.
- Milk bottles: Should have a lid and be stored in the door racks.

## **Hints for freezing**

- When first starting-up or after a period out of use, let the appliance run at least 2 hours on the higher settings before putting food in the compartment.
- Prepare food in small portions to enable it to be rapidly and completely frozen and to make it possible to subsequently thaw only the quantity required.
- Wrap up the food in aluminum foil or polyethylene food wraps which are airtight.
- Do not allow fresh, unfrozen food to touch the food which is already frozen to avoid temperature rise of the latter.
- Iced products, if consumed immediately after removal from the freezer compartment, will probably cause frost burns to the skin.
- It is recommended to label and date each frozen package in order to keep track of the storage time.

## **Hints for the storage of frozen food**

- Ensure that frozen food has been stored correctly by the food retailer
- Once defrosted, food will deteriorate rapidly and should not be re-frozen. Do not exceed the storage period indicated by the food manufacturer.



## Switching off your appliance

If the appliance needs to be switched off for an extended period, the following steps should be taken prevent mould on the appliance.

1. Remove all food;
2. Remove the power plug from the mains socket;
3. Clean and dry the interior thoroughly;
4. Ensure that all the doors are wedged open slightly to allow for air circulation.

## Cleaning and maintenance

For hygienic reasons, the appliance (including exterior and interior accessories) should be cleaned regularly at least every two months.



The appliance must not be connected to the mains during cleaning. Danger of electrical shock! Before cleaning switch the appliance off and remove the plug from the mains socket.

### Exterior cleaning

To maintain good appearance of your appliance, you should clean it regularly.

Wipe the digital panel and display panel with a clean, soft cloth.

Spray water onto the cleaning cloth instead of spraying directly on the surface of the appliance. This helps ensure an even distribution of moisture to the surface.

Clean the doors, handles and surfaces of machine with a mild detergent and then wiped dry with a soft cloth.



Don't use sharp objects as they are likely to scratch the surface.

Don't use Thinner, bleach, ethereal oil, abrasive cleansers or organic solvent such as Benzene for cleaning. They may damage the surface of the appliance and may cause fire.

## Interior cleaning

You should clean the appliance interior regularly. It will be easier to clean when food stocks are low. Wipe the inside of the fridge freezer with a weak solution of bicarbonate of soda, and then rinse with warm water using a wrung- out sponge or cloth. Wipe completely dry before replacing the shelves and baskets. Thoroughly dry all surfaces and removable parts.

Although this appliance automatically defrosts, a layer of frost may occur on the freezer compartment's interior walls if the freezer door is opened frequently or kept open too long. If the frost is too thick, choose a time when the supply of food stocks are low and proceed as follows:

1. Remove existing food and accessories baskets, unplug the appliance from the mains power and leave the doors open. Ventilate the room thoroughly to accelerate the thawing process.
2. When defrosting is completed, clean your freezer as described above.



Don't use sharp objects to remove frost from the freezer. Only after the interior completely dry should the appliance be switched back on and plugged back into the mains socket.

## Door seals cleaning

Take care to keep door seals clean. Sticky food and drinks can cause seals to stick to the compartment and tear when you open the door. Wash seal with a mild detergent and warm water. Rinse and dry it thoroughly after cleaning.



Only after the door seals are completely dry should the appliance be powered on.

## Troubleshooting

If you have a problem with your appliance, first review the following table and try the suggestions provided.

Problem	Cause	Solution
Not operate	<ul style="list-style-type: none"> <li>• The power supply is not turned on and the plug is not firmly inserted.</li> <li>• Low voltage, power failure or part of the circuit tripped.</li> </ul>	<ul style="list-style-type: none"> <li>• Insert the power cord plug firmly.</li> <li>• Check the power supply at home.</li> </ul>
Fridge/freezer is over-cooling	<ul style="list-style-type: none"> <li>• High ambient temperature causing long working time.</li> <li>• Putting too much food in at one time.</li> <li>• Food is put in before it has cooled down.</li> <li>• Opening the door too often.</li> <li>• The frost layer inside is too thick.</li> </ul>	<ul style="list-style-type: none"> <li>• Set the temperature higher.</li> </ul>
Compressor working for a long time	<ul style="list-style-type: none"> <li>• Door is stuck with objects.</li> <li>• Too much food in.</li> <li>• Door gasket deformed.</li> </ul>	<ul style="list-style-type: none"> <li>• This is normal.</li> <li>• Do not put too much food in at one time.</li> <li>• Wait until the food has cooled down before putting it in.</li> <li>• Do not open the door too often.</li> <li>• Need to defrost.</li> </ul>

Door does not close properly	<ul style="list-style-type: none"> <li>• When the appliance is operating, heat is dissipated to the outside through the metal tubes inside the cabinet.</li> <li>• Higher ambient temperatures in the summer cause the temperature of the outer wall to rise.</li> </ul>	<ul style="list-style-type: none"> <li>• Do not put in too much food.</li> <li>• Place the appliance stably.</li> <li>• Heat the door gasket, then cool it for restoration (with an electrical drier or hot water for heating).</li> </ul>
Outer wall is hot	<ul style="list-style-type: none"> <li>• There are metal tubes inside the beams, and the heat released from the tubes prevents condensation.</li> </ul>	<ul style="list-style-type: none"> <li>• Higher temperature on the outer wall is normal.</li> <li>• Increase the heat dissipation space, or put the appliance in a ventilated and cool place.</li> </ul>
Cross or vertical beams are hot	<ul style="list-style-type: none"> <li>• There are metal tubes inside the beams, and the heat released from the tubes prevents condensation.</li> </ul>	<ul style="list-style-type: none"> <li>• This is normal.</li> </ul>
Odors	<ul style="list-style-type: none"> <li>• Spoiled food.</li> <li>• Food with strong odors.</li> <li>• The interior compartment is dirty.</li> </ul>	<ul style="list-style-type: none"> <li>• Clean and remove any spoiled food.</li> <li>• Make sure strong smelling food is wrapped airtight.</li> <li>• Clean the interior compartment.</li> </ul>

The actual temperature differs from the set temperature	<ul style="list-style-type: none"> <li>• When warm food is put in, the temperature will rise temporarily.</li> <li>• After setting a new temperature, it will take some time for the temperature in the compartment to reach the set temperature when the door is not opened.</li> <li>• After the temperature stability, the actual temperatures at different locations within the compartment are different, with a deviation of about <math>\pm 3^{\circ}\text{C}</math>.</li> </ul>	<ul style="list-style-type: none"> <li>• This is normal.</li> <li>• Wait for some time before testing the actual temperature.</li> </ul>
Condensation forms on the outside	<ul style="list-style-type: none"> <li>• Condensation may form when the humidity in the room is high.</li> </ul>	<ul style="list-style-type: none"> <li>• This is normal. Wipe off the condensation using a dry cloth.</li> </ul>
Condensation forms inside the fridge and drawers	<ul style="list-style-type: none"> <li>• The fridge maintains a high humidity to keep vegetables and other food items fresh.</li> <li>• Humidity is too high in the room and doors have been opened frequently.</li> <li>• The door gasket are not tight.</li> </ul>	<ul style="list-style-type: none"> <li>• Wipe off the condensation using a dry cloth.</li> <li>• Do not open doors as frequently or do not keep them open too long.</li> <li>• Check the door gasket, clean or correct position.</li> </ul>

If the problem persists, please contact the service center.

## Customer service

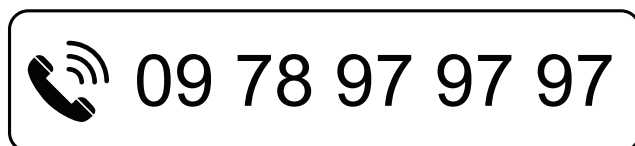
We decline liability for any damage or accident derived from any use of this appliance which is not in conformity with the instructions contained in this manual.

In accordance with Article L. 217 of the Consumer Code, your product benefits from a legal guarantee of conformity of 2 years.

Duration of availability of spare parts: 10 years.

### **Purchase of the device in a BUT store:**

Contact our After-Sales Service, before going to your BUT store:



From Monday to Friday from 09:00 to 19:00, and  
Saturday 09:00 to 18:00  
Price of a local call

This instruction manual is also available on our website: [www.but.fr](http://www.but.fr).

## Technical specifications

Flash the QR code on the energy label or below to access its main information.

Model	Website	QR Code
CV1624X	<a href="https://eprel.ec.europa.eu/qr/2225797">https://eprel.ec.europa.eu/qr/2225797</a>	

Total Volume:	160L
Energy Consumption:	183kWh/an
Energy consumption E32:	0.590kWh/24h
Freezing capacity:	7.2kg/24h
Climate Class:	N,ST
Refrigerant:	R600a, 54g
Protection against electrical shock:	I
Insulation blowing gas:	C5H10

Temperate (N): 'this refrigerating appliance is intended to be used at ambient temperatures ranging from 16 °C to 32 °C'.  
 Subtropical (ST): 'this refrigerating appliance is intended to be used at ambient temperatures ranging from 16 °C to 38 °C'.



## Disposal of your old appliance



European directive 2012/19/EU on Waste from Electrical and Electronic Equipment (WEEE), requires that used household appliances are not thrown into the normal municipal waste stream. Used appliances must be collected separately in order to optimize the rate of recovery and recycling of materials that compose them, and to reduce the impact on human health and on the environment. The crossed bin symbol is affixed to all the products to remind you of the obligations of separated collection.

# BUT INTERNATIONAL

1, Avenue Spinoza

77184 Emerainville

FRANCE

07/01/25



*Séparez les éléments avant de trier*

**BUT**