

FAR



RIN88E





MANUEL D'INSTRUCTIONS

Nous vous remercions d'avoir choisi la qualité FAR. Ce produit a été créé par notre équipe de professionnels et selon la réglementation européenne en vigueur. Pour une meilleure utilisation de votre nouvel appareil, nous vous recommandons de lire attentivement ce manuel d'instructions et de le conserver pour toute référence ultérieure.

Table des matières

Consignes de sécurité importantes	-1-
Schéma du réfrigérateur	-7-
Transport et mise en route	-8-
Installation et conditions de fonctionnement	-8-
Commandes	-16-
Remplacement de la lampe LED	-18-
Stockage des aliments	-19-
Zone la plus froide du réfrigérateur	-23-
Conseils et astuces pratiques	-25-
Nettoyage et entretien	-27-
Dépannage	-28-
Spécifications techniques	-32-
Garantie et service après-vente	-33-

Explication des symboles

Icône	Type	Signification
	RISQUE D'ÉLECTROCUTION	Risque d'électrocution
	INCENDIE	Avertissement : Risque d'incendie / Matières inflammables
	MISE EN GARDE	Risque de blessures ou de dommages matériels
	IMPORTANT / REMARQUE	Informations concernant l'utilisation correcte de l'appareil



Veuillez lire attentivement toutes les instructions avant la première utilisation et conservez-les pour une référence ultérieure.

CONSIGNES DE SECURITE IMPORTANTES



Cet avertissement ne s'applique qu'au marché EUROPEEN!

Lorsque vous utilisez un appareil électrique, les précautions de sécurité de base doivent toujours être respectées, y compris ce qui suit:

1. Cet appareil peut être utilisé par des enfants âgés d'au moins 8 ans et par des personnes ayant des capacités physiques, sensorielles ou mentales réduites ou dénuées d'expérience ou de connaissance, s'ils (si elles) sont correctement surveillés ou si des instructions relatives à l'utilisation de l'appareil en toute sécurité leur ont été données et si les risques encourus ont été appréhendés.

Les enfants ne doivent pas jouer avec l'appareil. Le nettoyage et l'entretien par l'utilisateur ne doivent pas être effectués par des enfants sans surveillance.

2. Les enfants âgés de 3 à 8 ans sont autorisés à charger et décharger les appareils de réfrigération.

3. Si le câble d'alimentation est endommagé, il doit être remplacé par le fabricant, son service après-vente ou des personnes de qualification similaire afin d'éviter un danger.

4. **AVERTISSEMENT:** Maintenir dégagées les ouvertures de ventilation dans l'enceinte de l'appareil ou dans la structure d'encastrement.

5. **AVERTISSEMENT:** Ne pas utiliser de dispositifs mécaniques ou autres moyens pour accélérer le processus de dégivrage autres que ceux recommandés par le fabricant.

6. **AVERTISSEMENT:** Ne pas endommager le circuit de fluide frigorigène.

7. **AVERTISSEMENT:** Ne pas utiliser d'appareils électriques à l'intérieur des compartiments de stockage des denrées, à moins qu'ils ne soient du type recommandé par le fabricant.

8. Ne pas stocker dans cet appareil des substances explosives telles que des aérosols contenant des gaz propulseurs inflammables.

9. Cet appareil est destiné à être utilisé dans des applications domestiques et analogues telles que:

- les coins cuisines réservés au personnel des magasins, bureaux et autres environnements professionnels;
- les fermes et l'utilisation par les clients des hôtels, motels et autres environnements à caractère résidentiel;
- les environnements de type chambres d'hôtes; la restauration et autres applications similaires hormis la vente au détail.

10. Placer l'appareil contre un mur avec une distance n'excédant pas 75 mm et plus de 50 mm.

11. **AVERTISSEMENT:** Lors du positionnement de l'appareil, s'assurer que le câble d'alimentation n'est pas coincé ni endommagé.

12. **AVERTISSEMENT:** Ne pas placer de socles mobiles de prises multiples ni de blocs d'alimentation portables à l'arrière de l'appareil.

13. Pour éviter la contamination des aliments, il y a lieu de prendre en compte ce qui suit:

- Des ouvertures prolongées de la porte sont susceptibles d'entraîner une augmentation significative de température des compartiments de l'appareil.
- Nettoyer régulièrement les surfaces susceptibles d'être contact avec les aliments et les systèmes d'évacuation accessibles.
- Entreposer la viande et le poisson crus dans les bacs du réfrigérateur qui sont adaptés, de telle sorte que ces denrées ne soient pas en contact avec d'autres aliments ou qu'elles ne s'égouttent sur les autres aliments.
- Les compartiments "deux étoiles" pour denrées congelées conviennent pour stocker des aliments précongelés, stocker ou fabriquer de la crème glacée et des glaçons.
- Les compartiments "une, deux et trois étoiles" ne conviennent pas pour la congélation des denrées alimentaires fraîches.
- Si l'appareil de réfrigération reste vide de manière prolongée, le mettre hors tension, en effectuer le dégivrage, le nettoyer, le sécher, et laisser la porte ouverte pour prévenir le développement de moisissures à l'intérieur.

14. Débranchez l'appareil de la prise de courant lors de non-utilisation, avant d'installer ou de démonter les pièces, avant tout nettoyage.

15. Veillez à bien insérer la fiche dans la prise de courant lorsque vous branchez l'appareil.

16. Insérez la fiche dans la prise unique ayant une mise à la terre.

17. N'utilisez jamais l'appareil dans un endroit où des matières combustibles et inflammables sont conservées.

18. Pour les raisons de sécurité, assurez-vous de réparer ou remplacer les pièces dans un agent de service agréé.

19. Le moteur doit être lubrifié en permanence et ne nécessite aucun huile.

20. L'appareil doit être placé de façon à ce que la prise de courant soit facilement accessible.

21. Référez-vous à la réglementation locale concernant l'élimination de l'appareil, car il contient des agents moussants inflammables.

Avant de jeter votre appareil usé, assurez-vous de retirer les portes pour éviter que les enfants ne soient coincés.

22. Assurez-vous que l'appareil soit débranché avant de le nettoyer.

23. Pour nettoyer cet appareil, utilisez un chiffon humide ou bien un produit de nettoyage pour les vitres. N'employez jamais de détergent abrasif ou de dissolvant.

24. Il est recommandé de ne pas utiliser ce réfrigérateur avec une rallonge électrique.

25. Ne pas placer de boisson ou plat chaud dans l'appareil.

26. Refermez la porte après utilisation afin d'éviter l'augmentation importante de température.

27. Ne pas placer l'appareil à proximité d'une source de chaleur ou directement à la lumière du soleil.

28. L'appareil doit être placé sur une surface plane et stable.

29. Ne pas poser d'objet lourd sur le réfrigérateur et ne pas le mouiller.

- 4 -

30. Pour éviter tout risque d'électrocution, n'utilisez jamais cet appareil avec les mains humides, en vous tenant sur une surface humide ou dans l'eau.

31. Cet appareil ne doit pas être utilisé à l'extérieur et ne doit pas être exposé à la pluie.

32. Ne jamais tirer sur le câble d'alimentation pour débrancher l'appareil. Saisissez la fiche et tirez-la de la prise de courant.

33. Gardez le câble d'alimentation éloigné des surfaces chauffées.

34. Avant de brancher l'appareil, assurez-vous que la tension de la prise secteur à votre domicile correspond à celle montrée sur la plaque signalétique de l'appareil.

35. Branchez votre réfrigérateur dans une prise de courant indépendante et utilisez un fil de terre pour assurer la sécurité.

36. Quand le dégivrage a été effectué, ou quand le réfrigérateur cesse d'être utilisé, nettoyez l'appareil pour empêcher la propagation d'odeur.

37. Dégivrez le compartiment de congélation au moins une fois par mois, car un surplus de givre peut affecter la réfrigération.

38. En cas d'une coupure d'électricité, rebranchez l'appareil à l'alimentation électrique après 5 minutes afin d'éviter d'endommager le compresseur.

39. Il convient de surveiller les enfants pour s'assurer qu'ils ne jouent pas avec l'appareil.

40. Les appareils ne sont pas destinés à être mis en fonctionnement au moyen d'une minuterie extérieure ou par un système de commande à distance séparé.

41. L'appareil est équipé d'une prise de terre pour vous protéger d'éventuels risques électriques et doit être branché sur un socle de prise de courant comportant un contact de terre.

42. Il est recommandé d'examiner régulièrement le câble d'alimentation pour déceler tout signe de détérioration éventuelle, et l'appareil ne doit pas être utilisé si le câble est endommagé.

43. En ce qui concerne les informations pour remplacer les lampes d'éclairage de l'appareil, référez-vous au paragraphe «Éclairage» de la notice.

44. En ce qui concerne les informations pour l'installation, la manipulation, l'entretien et la mise au rebut de l'appareil, référez-vous au paragraphes «Utilisation et fonctions» et «Localisation des pannes» de la notice.

45. Mise au rebut de l'appareil: Pour éviter toute nuisance envers l'environnement ou la santé humaine causée par la mise au rebut non contrôlée de déchets électriques, recyclez l'appareil de façon responsable pour promouvoir la réutilisation des ressources matérielles. La mise au rebut doit être faite de façon sûre dans des points de collecte publique prévus à cet effet. Les anciens réfrigéra-teurs peuvent contenir des CFC qui détruisent la couche d'ozone; contactez le centre de traitement des déchets le plus près de chez vous pour plus de détails sur les procédures correctes de mise au rebut.



46. AVERTISSEMENT! Risque d'incendie/matières inflammables. Maintenir votre appareil éloigné de toute source de flamme durant l'installation, l'entretien et l'utilisation.

47. AVERTISSEMENT: Pour éviter tout danger dû à l'instabilité de l'appareil, celui-ci doit être fixé conformément aux instructions.

48. Cet appareil de réfrigération ne convient pas pour la congélation de denrées alimentaire.

SCHEMA DU REFRIGERATEUR

Accessoires :

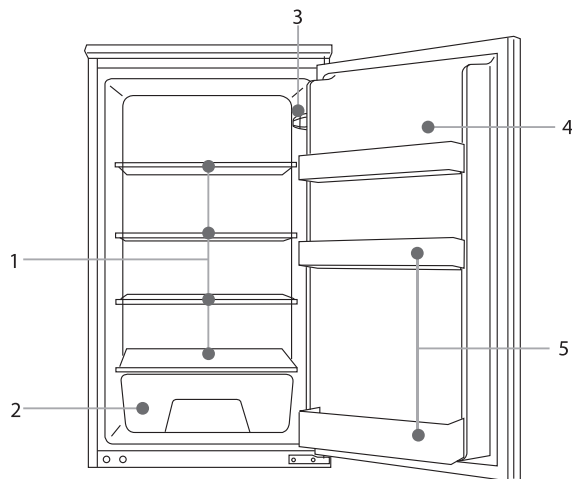
1 manuel d'utilisation

1 déboucheur de drain

1 étiquette énergétique

1 kit d'accessoires d'installation

1 plateau à œufs



1. Clayettes

3. Thermostat

5. Balconnets porte-bouteilles

2. Bac à légumes

4. Support à œufs

TRANSPORT ET MISE EN ROUTE

Lors du transport de cet appareil, prenez-le par la base et inclinez-le doucement jusqu'à un angle maximal de 45°. Ne soulevez pas l'appareil par la poignée de la porte. Ne mettez pas l'appareil dans une position totalement horizontale ou à l'envers. Poussez le réfrigérateur sur les pieds à roulettes afin de le déplacer.

INSTALLATION ET CONDITIONS DE FONCTIONNEMENT

Cet appareil réfrigérant est destiné à être encastré.

- Installation avant la première mise en marche
 1. Déballez l'appareil, et retirez les bandes adhésives protégeant les portes et l'équipement. Les éventuels restes de colle peuvent être enlevés à l'aide d'un détergent doux.
 2. Garder les éléments en mousse de polystyrène. Au cas de nécessité de retransport du réfrigérateur/congélateur, emballez-le de la mousse de polystyrène et le film, puis protégez-le à l'aide de bandes adhésives
 3. Nettoyez l'intérieur de réfrigérateur et du congélateur ainsi que les autres éléments de l'équipement avec de l'eau tiède avec du produit pour la vaisselle, puis essuyez et séchez.
- Ventilation (Figure 1)
 1. Mettez à niveau le meuble de la cuisine à l'aide d'un niveau et d'une équerre. Si nécessaire, ajoutez des cales dans la base.
 2. Gardez une distance minimale de 38mm à l'arrière de l'appareil pour l'aération.
 3. La prise d'air A doit avoir une surface d'au moins 200 cm² et l'air doit entrer dans la base du meuble à travers le panneau.
 4. Vérifiez que la position de la prise de courant(1) est correct. La tension du CA à l'endroit où l'appareil sera utilisé doit être conforme aux informations figurant sur la plaque signalétique située sur la paroi intérieure gauche de l'appareil, près des bacs à légumes. La prise de courant doit être correctement mise à la terre.

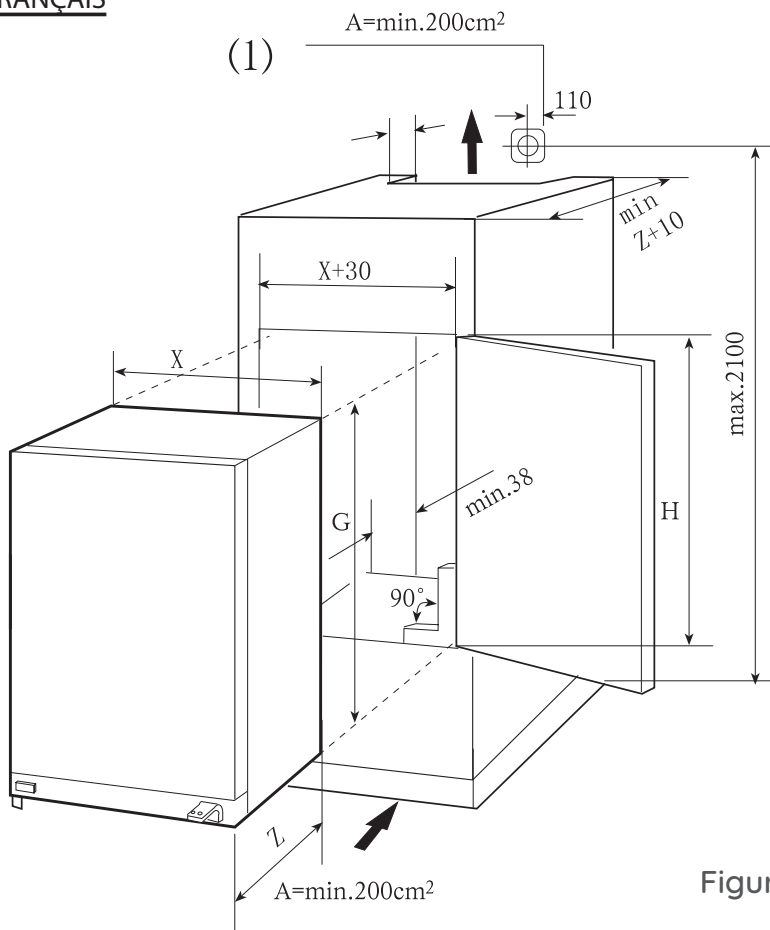


Figure 1

• Installation (Figure 2)

1. Vérifiez que la porte du meuble de cuisine est en positionnée correctement

2. Faites passer le câble d'alimentation à travers le meuble afin de pouvoir le raccorder à la prise de courant après l'installation de l'appareil. Retirez le couvercle (6) uniquement s'il n'y a pas d'espace.

3. Placez le réfrigérateur dans le meuble. Fixez les montres (1) à l'aide des vis (2) sur le châssis supérieur en haut après avoir poussé le réfrigérateur aux deux tiers dans la niche. Ensuite poussez le réfrigérateur à fond tout en vérifiant que le crampon des montres s'emboîte correctement dans le châssis horizontal du meuble.

Réglez la position du réfrigérateur en laissant un espace de 6 mm entre la paroi interne du meuble et les côtés extérieurs du réfrigérateur. Fixez les montres sur le châssis horizontal à l'aide des vis.

4. Placez le joint dans l'ouverture (environ 10mm) entre le châssis avant inférieur et le fond du meuble. Fixez les montures inférieures (3) sur le châssis avant inférieur à l'aide des vis (2). Fixez les montures inférieures sur le fond du meuble à l'aide des vis (2).

5. Mettez en place correctement les joints dans les ouvertures du réfrigérateur à gauche, en haut et à droite

6. Fixez la porte sur les supports (4) (un en haut et en bas) à l'aide des vis (2). Fermez les portes du réfrigérateur et du meuble, puis ouvrez les entièrement et montez la plaque de raccordement (5) sur le support correspondant, et fixez-la à la porte du meuble. L'espace "+" entre la plaque de raccordement et le bord du meuble correspond à l'épaisseur du panneau extérieur du meuble, soit environ 20mm. Réglez l'élément de connexion de manière à ce que le côté poignée de la porte du meuble ne touche pas le corps de l'appareil lorsqu'il est fermé (prévoir un espace d'environ 1 mm pour les appareils de grande taille). Montez le deuxième élément de raccordement éventuel de la porte.

7. Fermez l'orifice situé dans la porte de l'appareil à l'aide du bouchon.

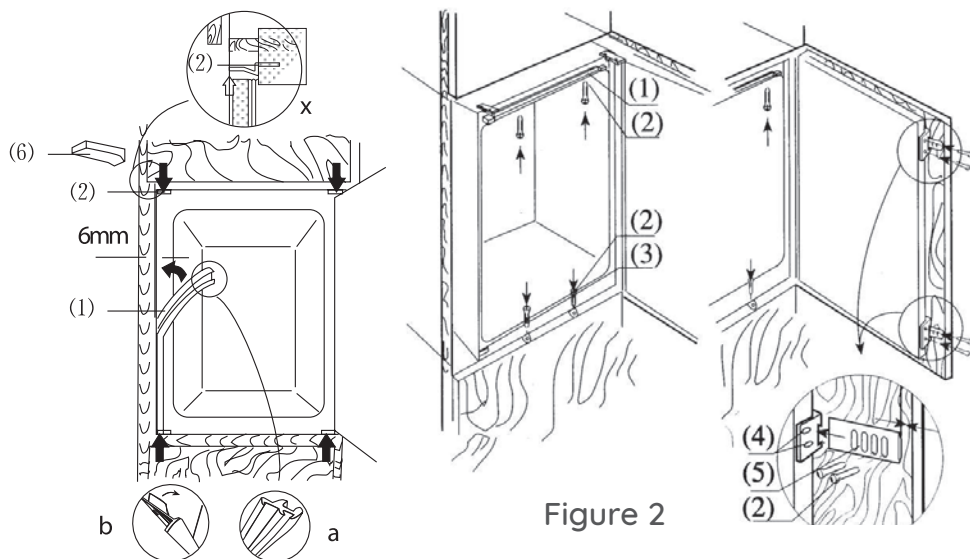
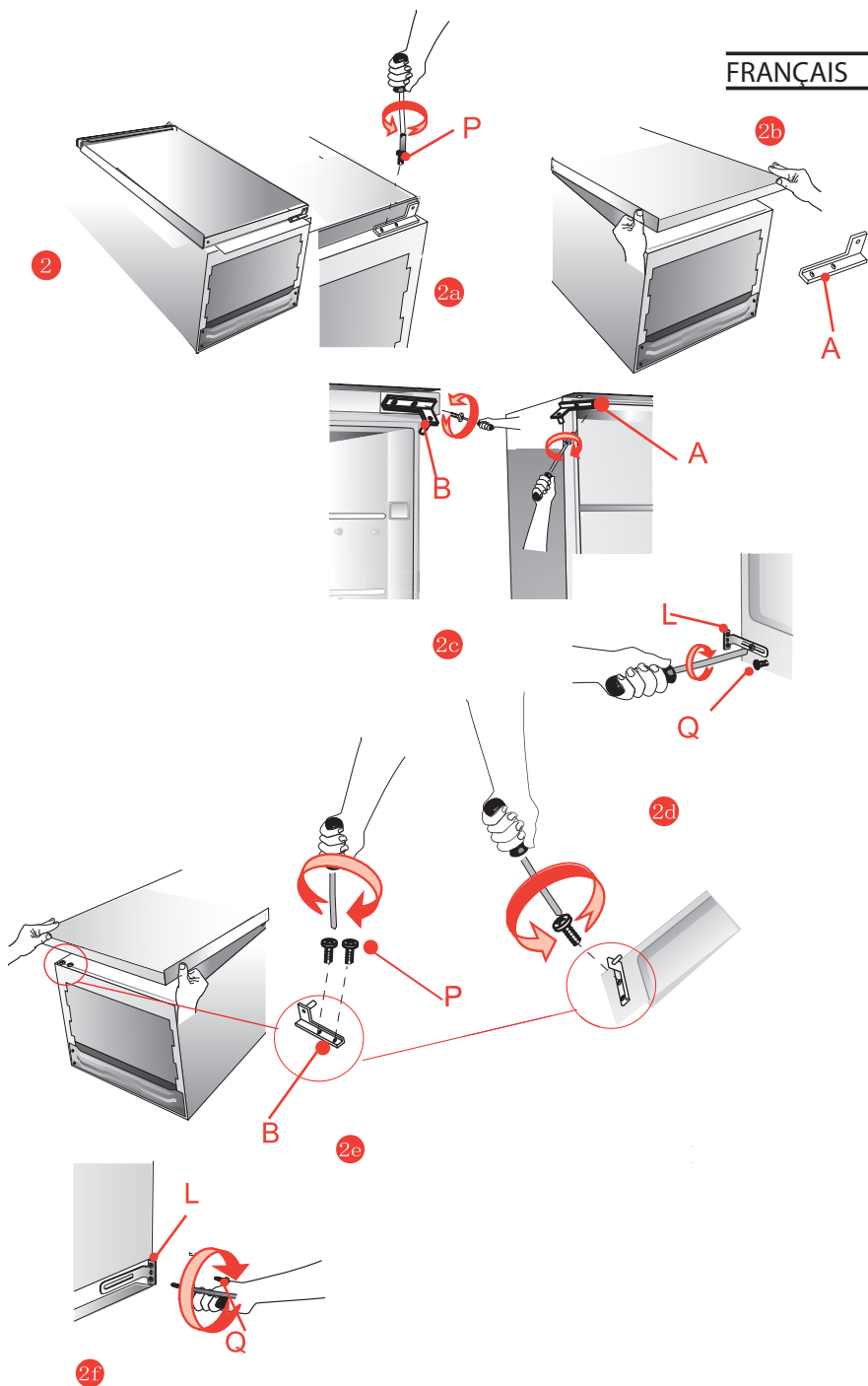


Figure 2

Il est nécessaire, voire obligatoire, d'ajouter une ventilation sous et derrière le produit afin de garantir un meilleur flux d'air et d'éviter les mauvaises performances de refroidissement, les températures internes élevées, une consommation excessive et condensation dans l'appareil.

• Mise en place et installation de l'appareil

1. Après avoir déballé l'appareil, vérifiez que la tension du secteur correspond à celle indiquée sur la plaque signalétique.
2. Si la porte s'ouvre dans le sens souhaité, passez au paragraphe suivant.
3. Dans le cas contraire, inversez la position des charnières. Après quoi, couchez l'appareil avec précaution sur le côté arrière, en l'appuyant sur des cales pour éviter d'écraser les tuyaux du condenser de causer des dommages au groupe compresseur.
- 2a Enlevez l'axe inférieur P
- 2b Enlevez l'axe inférieur A et libérez la porte.
- 2C Enlevez la charnière supérieure B et montez la charnière A du côté opposé.
- 2d Enlevez le support inférieur L.
- 2e Remontez la porte et la charnière B sur le côté gauche.
- 2f Remontez le support inférieur L du côté opposé.



• Pour installation du produit, veuillez considérer les instructions suivantes:

1. Évitez d'installer l'appareil à proximité de sources de chaleur, telles que radiateurs, poêles, cuisinières, etc., ou dans un endroit exposé à la lumière directe du soleil.

2. Une fois l'appareil définitivement mis en place la position souhaitée, laissez-le au repos au moins une heure avant de le brancher à l'alimentation électrique.

3. Vérifiez que l'appareil fonctionne correctement avant d'y placer les aliments.

ATTENTION: N'INSTALLEZ PAS L'APPAREIL À PROXIMITÉ DE SOURCES DE CHALEUR ET LAISSEZ UN ESPACE D'AU MOINS 5 CM AU-DESSUS.

• Installation dans la colonne

Les dimensions du logement dans la colonne doivent correspondre à celles indiquées dans la figure.

3 Placez l'appareil dans le logement contre le panneau latéral adjacent à l'ouverture.

3a Réglez le pied jusqu'à ce que le panneau supérieur soit en contact avec le meuble, puis fixez la partie haute de l'appareil à l'aide des vis fournies, dans le panneau préalablement percé au-dessus du bandeau.

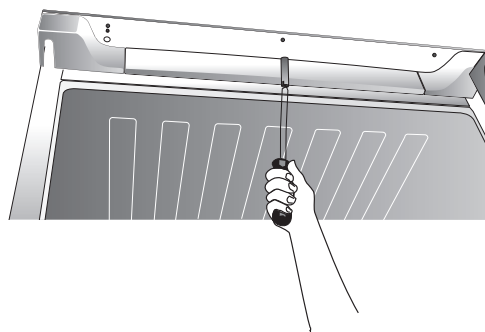
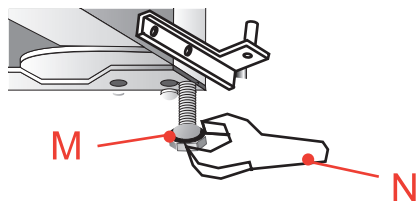
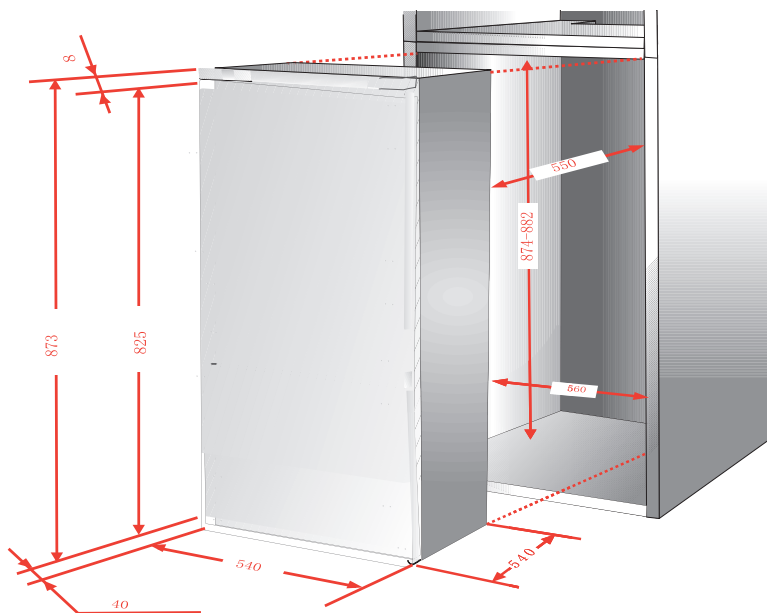
3b Ancrez le fond de l'appareil à la paroi du meuble à l'aide des pièces spéciales fournies.

3c Fixez les deux pieds inférieure dans les orifices de la base du meuble.

3d Si fourni d'origine, appliquez le joint en plastique.

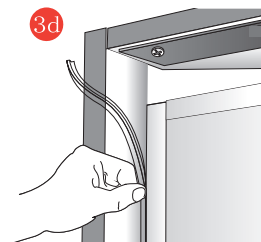
3e Ancrez la partie X sur la porte de l'appareil à l'aide des vis.

3f Montez et fixez la partie Y coulissante à l'aide des vis, après avoir réglé la porte du logement.



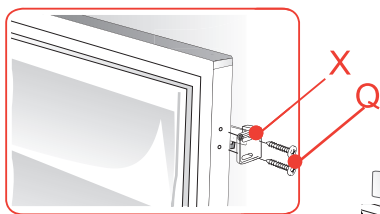


3b



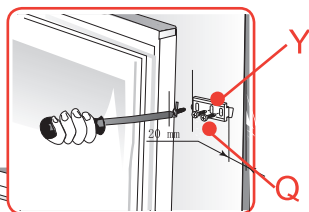
3d

Q



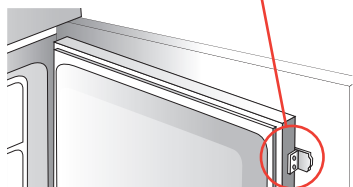
X

Q

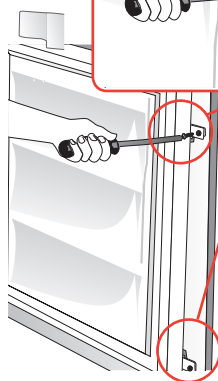


Y

Q

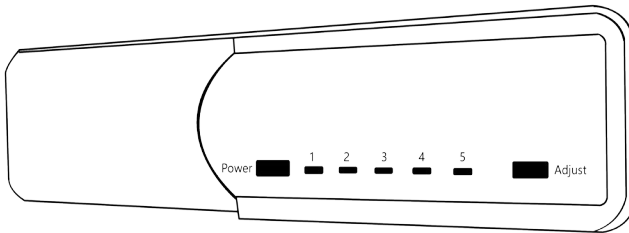


3e



3f

COMMANDES



1 correspond au réglage le plus chaud et 5 au réglage le plus froid.

Lors de la première mise en marche de l'appareil, le thermostat est réglé sur la position 3. Pour régler la température, appuyez sur le bouton « Adjust ». Chaque pression permet de passer d'un réglage de température à l'autre.

En fonction de la température ambiante de la pièce dans laquelle se trouve l'appareil, il peut être nécessaire d'ajuster le contrôle de température ; dans une pièce où la température ambiante est élevée, il peut être nécessaire de régler un réglage plus froid (vers le réglage 5). Dans une pièce où la température ambiante est basse, un réglage plus chaud (vers le réglage 3). Le réglage 5 doit être utilisé comme réglage de refroidissement rapide 2 heures avant de placer une grande quantité d'aliments dans le réfrigérateur. Le réglage de la température doit être rétabli sur 4 après avoir placé les aliments dans le réfrigérateur. Si cela n'est pas fait, la température dans le compartiment réfrigérateur pourrait descendre en dessous de 0 °C, car le compresseur fonctionnera en continu.

Attention :

La température de fonctionnement standard doit être comprise entre 0 °C et 4 °C. La température des aliments fraîchement stockés ainsi que la fréquence d'ouverture de la porte peuvent influencer la température dans le compartiment réfrigérateur. Si nécessaire, modifiez le réglage de la température.

• Informations supplémentaires sur la température

1. La température à l'intérieur de l'appareil est influencée par de nombreux facteurs. Le réglage du thermostat dépend de la température ambiante, de l'exposition au soleil, de la fréquence d'ouverture de la porte et de la quantité d'aliments stockés. Le réglage moyen du bouton est le plus optimal dans la plupart des cas.

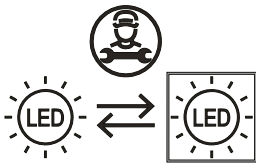
2. Ne placez pas d'aliments dans le réfrigérateur-congélateur avant qu'il n'ait atteint sa température de fonctionnement, ce qui prend au minimum 4 heures.

3. Ne modifiez pas les réglages de température en fonction des changements de saison. L'augmentation de la température ambiante sera détectée par le capteur et le compresseur se mettra automatiquement en marche pendant une période prolongée afin de maintenir la température réglée à l'intérieur des compartiments.

4. De légères variations de température sont tout à fait normales et peuvent survenir, par exemple lors du stockage de grandes quantités de produits frais ou lorsque la porte reste ouverte pendant une période prolongée. Cela n'affectera pas l'état des aliments stockés et la température reviendra rapidement à sa valeur réglée.

REPLACEMENT DE LA LAMPE LED

CLASSE ÉNERGÉTIQUE DE LA SOURCE LUMINEUSE G



- Attention

La lampe LED doit être remplacée uniquement par un technicien agréé ou une personne qualifiée.

STOCKAGE DES ALIMENTS

Votre appareil est équipé des accessoires comme indiqué dans la section « Schéma du réfrigérateur ». Veuillez à stocker vos produits alimentaires en suivant des instructions ci-dessous.

Remarque : Les aliments ne doivent pas toucher directement les surfaces à l'intérieur de l'appareil, et doivent être conservés dans des contenants adéquats.

Conservation des aliments dans le compartiment du réfrigérateur

Le compartiment du réfrigérateur permet de prolonger la durée de conservation des denrées périssables.

Aliments frais pour des résultats optimaux :

- Rangez uniquement des aliments qui sont très frais et de bonne qualité.
- Veillez à ce que les aliments soient bien emballés ou couverts avant d'être stockés. Cela permet d'éviter leur déshydratation, la détérioration de leur couleur ou de leur goût, et aidera à maintenir leur fraîcheur. Cela empêche également le transfert d'odeurs. Les légumes et les fruits n'ont pas besoin d'être emballés s'ils sont stockés dans le bac à légumes du réfrigérateur.
- Veillez à ce que les aliments ayant une odeur forte soient emballés ou recouverts et qu'ils soient rangés à l'écart des aliments tels que le beurre, le lait et la crème qui peuvent être gâtés par ces odeurs.
- Laissez les aliments chauds refroidir complètement avant de les placer dans le réfrigérateur.

Produits laitiers et œufs

- La plupart des aliments laitiers préemballés comportent une « date de péremption / date limite de consommation / à utiliser de préférence avant » imprimée sur leur emballage. Rangez-les dans le compartiment du réfrigérateur et respectez la date recommandée.
- Le beurre peut être gâté par les aliments ayant une odeur forte Il est donc préférable de le conserver dans une boîte hermétique.
- Les œufs peuvent être stockés dans le compartiment du réfrigérateur.

Viande rouge

- Placez la viande rouge fraîche sur une assiette et recouvrez-la avec du film plastique ou du papier aluminium.
- Rangez les viandes cuites et crues dans des assiettes séparées pour éviter la contamination croisée due aux jus coulants de la viande crue.

Poissons et fruits de mer

- Réfrigérez-les dans une assiette couverte de film plastique, de papier sulfurisé ou de papier aluminium jusqu'à leur consommation.
- Les poissons entiers doivent être rincés à l'eau froide afin d'éliminer les écailles et les saletés, puis séchés à l'aide de serviettes en papier. Placez le poisson entier ou les filets dans un sac en plastique hermétiquement fermé.
- Veillez à ce que les crustacés restent froids en permanence et consommez-les dans un délai de 1 à 2 jours.

Aliments cuits

- Ils doivent être conservés dans des récipients adaptés et couverts, afin d'éviter qu'ils ne se dessèchent.
- Gardez-les 1 ou 2 jours seulement.

Bac à légumes

- Le bac à légumes est l'endroit optimal pour conserver les fruits et légumes frais.
- Veillez à ne pas stocker les aliments suivants à une température inférieure à 7 °C pendant de longues périodes : agrumes, melons, aubergines, ananas, papayes, courgettes, fruits de la passion, concombres, poivrons et tomates.
- À basse température, des changements indésirables peuvent se produire, tels que l'amollissement de leur chair, le brunissement et/ou une décomposition accélérée. Ne réfrigérez pas les avocats (sauf s'ils sont mûrs), les bananes et les mangues.

Aliments réfrigérés

Pour une conservation optimisée, veuillez vous référer au temps de conservation indiqué dans le tableau ci-dessous.

Compositions de réfrigérateurs	Type d'aliment	Durée de stockage
Porte ou balcons du compartiment réfrigérateur	<ul style="list-style-type: none"> • Aliments contenant des que les confitures, les jus, les boissons et les condiments. • Ne pas stocker de denrées périssables. 	3 jours
Tiroir à légumes	<ul style="list-style-type: none"> • Les fruits, les herbes et les légumes doivent être placés séparément dans le bac à légumes. • Ne conservez pas les bananes, les oignons, les pommes de terre et l'ail au réfrigérateur. 	1 semaine
Tablette du réfrigérateur - milieu	<ul style="list-style-type: none"> • Produits laitiers, desserts prêts à l'emploi 	1 semaine
Plateau de réfrigérateur	<ul style="list-style-type: none"> • Les aliments qui n'ont pas besoin d'être cuits, tels que les aliments prêts à consommer, les charcuteries et les restes. 	1 semaine

CONSEILS POUR LE RÉGLAGE DE LA TEMPÉRATURE

Un réglage correct de la température permet de réduire le gaspillage alimentaire et de conserver les aliments frais le plus longtemps possible. La température recommandée pour le compartiment frais est de 2°C à 4°C.

Si la température est trop élevée (compartiment frais supérieur à 4°C), la durée de conservation des aliments tels que la viande ou les produits à base de soja est réduite, ce qui entraîne un gaspillage alimentaire.

Si la température est trop basse (compartiment frais inférieur à 2°C), les légumes ou les fruits peuvent geler et se détériorer, entraînant leur élimination inutile.

CONSEILS POUR ÉCONOMISER L'ÉNERGIE

Installez le réfrigérateur ou le congélateur dans un endroit frais, à l'abri de la lumière directe du soleil et éloigné des cuisinières, des radiateurs, des lave-vaisselle ou de tout autre appareil émettant de la chaleur.

Ne réglez pas la température du réfrigérateur et du congélateur à un niveau plus bas que nécessaire. Par exemple, réglez la température interne dans la plage correcte, en ajustant le thermostat en position centrale à 4 °C dans le compartiment.

Laissez refroidir les aliments précuits avant de les placer dans le réfrigérateur ou le congélateur. Cela permet d'éviter une augmentation de la température interne de l'appareil. Évitez d'ouvrir la porte trop souvent, surtout par temps humide et chaud. Une fois la porte ouverte, refermez-la dès que possible. Gardez votre réfrigérateur plein, mais pas trop rempli. Cela permet de réduire la perte d'air froid. Par ailleurs, évitez de surcharger le réfrigérateur ou le congélateur. Essayez de laisser environ 20% d'espace libre pour la circulation de l'air. Lorsque vous rentrez des courses, trie les aliments à conserver dans votre réfrigérateur avant d'ouvrir la porte. Ouvrez la porte uniquement pour y placer ou en retirer des aliments.

Assurez-vous que le joint de la porte est propre et en bon état.

ZONE LA PLUS FROIDE DU REFRIGERATEUR

Le symbole ci-dessous indique l'emplacement de la zone la plus froide de votre réfrigérateur.

Cette zone est délimitée en bas par le bac à légumes et fruits en verre et en haut par le symbole ou par la clayette positionnée à la même hauteur.



Afin de garantir les températures dans la zone la plus froide, veuillez à ne pas modifier le positionnement de la clayette.

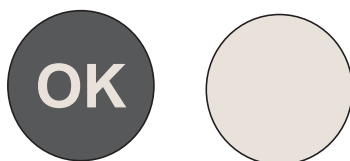
Installation de l'indicateur de température

Votre réfrigérateur est équipé d'un indicateur de température pour vous aider à régler correctement la température moyenne dans la zone la plus froide.

AVERTISSEMENT: Cet indicateur est conçu pour fonctionner uniquement avec votre réfrigérateur. Ne l'utilisez pas dans un autre réfrigérateur (en effet, la zone la plus froide peut varier), ou pour une autre utilisation.

Vérification de la température dans la zone la plus froide

Une fois l'installation de l'indicateur de température réalisée, vous pourrez vérifier régulièrement que la température de la zone la plus froide est correcte et, le cas échéant, ajuster le thermostat en conséquence comme indiqué précédemment.



Pour assurer une bonne conservation des denrées dans votre réfrigérateur et notamment dans la zone la plus froide, veillez à ce que l'indicateur de température apparaisse « OK ». Si « OK » n'apparaît pas, la température moyenne de la zone est trop élevée. Réglez le thermostat sur une position supérieure.

À chaque modification du thermostat, attendez la stabilisation de la température à l'intérieur de l'appareil avant d'effectuer, si nécessaire, un nouveau réglage. Ne modifiez la position du thermostat que progressivement et attendez au moins 12 heures avant de procéder à une nouvelle vérification ou à une éventuelle modification.

REMARQUES: Après chargement de l'appareil avec des denrées fraîches ou en cas d'ouvertures répétées (ou prolongées) de la porte, il est normal que l'inscription « OK » ne s'affiche pas sur l'indicateur de température.

Attendez au moins 12 heures avant de procéder à un réajustement du thermostat.

CONSEILS ET ASTUCES PRATIQUES

Conseils pour économiser de l'énergie

Nous vous recommandons de suivre les instructions ci-dessous afin d'économiser de l'énergie.

- Dans la mesure du possible, évitez de laisser la porte ouverte trop longtemps pour conserver de l'énergie.
- Assurez-vous que l'appareil n'est pas situé à proximité de sources de chaleur (lumière directe du soleil, four ou cuisinière électrique, etc.)
- Ne réglez pas l'appareil sur une température plus basse que nécessaire.
- Installez l'appareil dans une pièce sèche et bien ventilée. Veuillez vous référer au chapitre « Schéma du réfrigérateur ».
- La « Schéma du réfrigérateur » montre la bonne combinaison optimale des tiroirs, du bac à légumes et des étagères. Ne réglez pas la combinaison car elle est conçue pour être la configuration la plus économe en énergie.

Conseils pour la réfrigération d'aliments frais

- Ne placez pas d'aliments encore chauds directement au réfrigérateur. Cela augmenterait la température interne, obligeant le compresseur à fonctionner plus et consommer plus d'énergie.
- Couvrez ou emballez vos aliments, particulièrement s'ils ont un goût fort.
- Placez la nourriture de telle sorte que l'air puisse circuler librement.

Conseils pour la réfrigération d'aliments

- Viande (tous types) : Emballez-la dans du polyéthylène et placez-la sur la clayette en verre au-dessus du bac à légumes. Vérifiez les périodes de conservation et les dates limites de consommation suggérées par les fabricants.
- Aliments cuisinés, plats froids, etc. : Ils doivent être ouverts et peuvent être placés sur n'importe quelle clayette.
- Fruits et légumes : Ils doivent être stockés dans le bac prévu à cet effet.
- Beurre et fromage : Ils doivent être emballés hermétiquement avec du papier aluminium ou un film plastique.
- Bouteilles de lait : Ils doivent être fermées et conservées dans les compartiments de la porte.

Eteindre votre appareil

Si l'appareil doit être éteint pendant une longue période, prenez les précautions suivantes pour éviter l'apparition de moisissures.

1. Retirez toute la nourriture.
2. Débranchez l'alimentation électrique.
3. Nettoyez et séchez soigneusement l'intérieur de l'appareil.
4. Assurez-vous que les portes soient maintenues légèrement ouvertes pour permettre à l'air de circuler.

NETTOYAGE ET ENTRETIEN

Pour nettoyer le châssis et les pièces en plastique N'utilisez jamais de solvants ou de produits de nettoyage agressifs et abrasifs (par exemple des poudres ou des crèmes de nettoyage)! Utiliser uniquement des produits de nettoyage liquides délicats et des torchons doux. Ne pas utiliser le côté abrasive des épong.

- Dégivrage du réfrigérateur

1. L'appareil fonctionne cycliquement: il réfrigère (pendant que le givre se forme la paroi arrière) puis il se dégivre (les gouttes ruissellent alors sur la paroi arrière).

2. Avant le nettoyage, il convient de déconnecter absolument l'appareil du circuit d'alimentation en débranchant la fiche de la prise de courant. Veillez à ce que l'eau ne s'introduise pas dans le panneau de commande ni dans le système d'éclairage.

3. N'utilisez pas pour de substances en aérosol le dégivrage .Elles peuvent causer la formation de mélanges explosifs, contenir des solvants susceptibles d'endommager les parties en plastique de l'appareil jusqu'à même être dangereux pour la santé.

4. Il convient de veiller à ce que l'eau utilisée pour le nettoyage ne s'introduise pas dans le récipient d'évaporation par l'orifice d'évacuation.

5. Hormis les joints de la porte, il convient de nettoyer l'appareil entier avec les détergents délicats. Lavez les joints de la porte à l'eau tiède , puis essuyez à sec.

6. Il convient de nettoyer convenablement tous les équipements internes (bacs à légumes, balconnets, clayettes en verre etc.).

DÉPANNAGE

Anomalie	Cause	Dépannage
L'appareil ne fonctionne pas	Une coupure dans le circuit de l'installation électrique	<ul style="list-style-type: none"> - Vérifiez si la fiche a été branchée correctement dans la prise du réseau d'alimentation - Assurez-vous que le câble d'alimentation de l'appareil n'est pas endommagé - Vérifiez si en branchant un autre appareil par ex. une lampe de nuit la prise de courant existe - Vérifiez si l'appareil est via le thermostat, réglé sur une position à 1/6
L'éclairage intern du compartiment ne fonctionne pas	La lampe est desserrée dans la douille ou grillée (dans les appareils avec éclairage par lampe incandescente)	<ul style="list-style-type: none"> - Vérifier le point précédent "L'appareil ne fonctionne pas" Resserrer l'ampoule dans la douille ou remplacer l'ampoule si elle est grillée (dans les appareils avec éclairage par lampe incandescente).
Le fonctionnement continu de l'appareil	Un mauvais placement du sélecteur rotatif	- Déplacez le sélecteur rotatif vers une position plus basse
	Autres causes comme au point "L'appareil réfrigère et/ou congèle très faiblement"	- Vérifiez suivant le point "L'appareil réfrigère et/ou congèle très faiblement"

Anomalie	Cause	Dépannage
De l'eau s'accumule sur la partie inférieure du réfrigérateur	Le canal de dérivation de l'eau est obstrué	-Nettoyez l'orifice bouché consultez le chapitre Degivrage,nettoyage et conservation de la notice d'utilisation
	La circulation d'air rendue plus difficile à l'intérieur du compartiment	- Rangez les produits alimentaires et les récipients d'une telle façon qu'ils ne touchent pas la paroi arrière du réfrigérateur
Les bruits anormaux de l'appareil	Manque de mise à niveau de l'appareil	- Mettez l'appareil à niveau
	L'appareil est en contact avec les meubles et/ou avec d'autres objets	- Positionnez l'appareil librement de manière qu'il ne touche pas d'autres objets
L'appareil réfrigère et/ou congèle très faiblement	Un mauvais placement du sélecteur rotatif	- déplacez le sélecteur rotatif à la position supérieure
	La température ambiante est supérieure ou inférieure à celle indiquée dans les spécifications techniques de l'appareil.	- L'équipement électroménager est conçu pour fonctionner à une température donnée, Consultez les spécifications techniques pour connaître la plage de température adaptée.
	L'appareil se trouve dans un endroit ensoleillé ou à proximité d'une source de chaleur	- Changez l'emplacement de l'appareil suivant la notice d'utilisation
	Le chargement de grande quantité de produits chauds au même moment	- Attendez jusqu'à 72 heures pour que les produits atteignent la température souhaitée à l'intérieur du compartiment

Anomalie	Cause	Dépannage
L'appareil réfrigère et/ou congèle très faiblement	La circulation d'air rendu difficile à l'intérieur du compartiment	- Rangez les produits alimentaires et les récipients de manière qu'ils ne touchent pas la paroi arrière du réfrigérateur
	La circulation d'air rendu plus difficile à l'arrière de l'appareil	- Eloignez l'appareil du mur à une distance de 30 mm minimum
	Dépôt excessif de givre sur les éléments de congélation	- Dégivrez le compartiment congélateur
	La porte du réfrigérateur/du congélateur est ouverte trop fréquemment ou trop longtemps	- Diminuez la fréquence d'ouverture de la porte et / ou raccourcissez le temps d'ouverture de la porte
	La porte ne se ferme pas complètement	- Placez les produits et les récipients de manière qu'ils ne rendent pas la fermeture de la porte
	Le compresseur s'enclenche rarement	- Vérifiez si la température ambiante est conforme à la classe climatique de l'appareil
	Mauvais placement du joint d'étanchéité de la porte	- Enfoncez le joint

Durant l'utilisation normale du réfrigérateur, différents types de bruits peuvent apparaître. Ceux-ci n'ont aucune incidence sur le bon fonctionnement de l'appareil.

Les sons qu'il est facile à éliminer:

1. le bruit quand le réfrigérateur n'est pas posé verticalement
Réglez la position à l'aide de pieds à vis. Si nécessaire, placez un matériau sous le rouleau arrière, surtout quand le sol est en céramique.
2. frottement contre d'autres meubles - déplacez le réfrigérateur.
3. grésillement des tiroirs ou des étagères - retirez les tiroirs ou les étagères, puis remettez-les correctement en place.
4. bruits provenant des bouteilles qui se touchent - Éloignez les bouteilles.

Les sons audibles lors d'une utilisation normale résultent du travail du thermostat, du compresseur (mise en marche), ainsi que du système de refroidissement (rétrécissement et élargissement des matériaux sous l'influence des variations de températures et circulation du fluide réfrigérant).

SPECIFICATIONS TECHNIQUES

Flashez le QR code présent ci-dessous et sur l'étiquette énergie pour accéder aux informations principales s'y rapportant:

Modèle	Site Web	QR Code
RIN88E	https://eprel.ec.europa.eu/qr/2465088	

Référence:	RIN88E
Tension nominale:	220-240V~
Courant nominal:	0.8A
Fréquence nominale:	50Hz
Puissance de la lampe:	1 W
Classe climatique:	SN,N,ST
Gaz réfrigérant:	R600a(23g)
Classe de protection contre choc électrique:	I
Mousse d'isolation:	CYCLOPENTANE

Classe climatique :

Tempérée élargie (SN): « Cet appareil de réfrigération est destiné à être utilisé à des températures ambiantes comprises entre 10 °C et 32 °C. »

Tempérée (N): « Cet appareil de réfrigération est destiné à être utilisé à des températures ambiantes comprises entre 16 °C et 32 °C. »

Subtropicale (ST): « Cet appareil de réfrigération est destiné à être utilisé à des températures ambiantes comprises entre 16 °C et 38 °C. »

SAV - Garantie

Nous déclinons toute responsabilité pour tout dommage ou accident résultant d'une utilisation de cet appareil qui ne serait pas conforme aux instructions contenues dans ce manuel. Durée de disponibilité des pièces détachées de dépannage : 10 ans.

Conformément à l'Article L. 217 du code de la consommation, votre produit bénéficie d'une garantie légale de conformité de 2 ans.

Retrouvez également cette notice d'utilisation sur notre site internet : www.but.fr

Pour contacter notre Service Après-Vente, avant de vous déplacer à votre magasin BUT, appelez-le : 09 78 97 97 97 du lundi au vendredi de 09h00 à 19h00 et le samedi de 09h00 à 18h00, prix d'un appel local.

ENLEVEMENT DES APPAREILS MENAGERS USAGES



La directive européenne 2012/19/UE sur les déchets d'équipements électriques et électroniques (DEEE) exige que les appareils ménagers usagés ne soient pas jetés dans le flux normal des déchets municipaux. Les appareils usagés doivent être collectés séparément afin d'optimiser le taux de valorisation et de recyclage des matériaux qui les composent, et de réduire l'impact sur la santé humaine et sur l'environnement. Le symbole de la poubelle barrée est apposé sur tous les produits pour vous rappeler les obligations de collecte sélective





INSTRUCTION MANUAL

Thank you for choosing FAR quality. This product has been developed by our team of professional and according to European regulations in force. In order to get the most out of your new appliance, we recommend that you read this instruction manual carefully and keep it for future reference.

Table of contents

Guidelines concerning the safety of use	- 1 -
Refrigerator diagram	- 6 -
Transport and handling	- 7 -
Installation and operating conditions	- 7 -
Controls	- 15-
Replace the light bulb	- 17 -
Storage of food	- 18-
Coldest zone in the refrigerator	_ 22-
Helpful hints and tips	_ 24-
Cleaning and care	_ 26-
Troubleshooting	_ 27-
Technical specifications	_ 30-
Warranty and after-sales service	_ 31-

Explanation of symbols

Icon	Type	Meaning
	RISK OF ELECTRIC SHOCK	Warns of risks which could, if left unheeded, cause damage to life and limb through electric shock.
	RISK OF FIRE	Warns that fires could start if the warning is left unheeded.
	CAUTION	Risk of injuries or material damage.
	IMPORTANT / REMARK	Information regarding the correct use of the appliance.



Please read these instructions carefully before the first use of this product and save this manual for your future reference.

Important safety instructions

To mitigate the risks associated with explosion, fire, fatalities, electric shock, personal injury, or scalding when using this product, it is imperative to adhere to fundamental safety measures, as outlined below.



This warning is only for EUROPEAN market only!

When using an electrical appliance, basic precautions should always be followed, including the following:

1. This appliance can be used by children aged from 8 years and above and persons with reduced physical, sensory or mental capabilities or lack of experience and knowledge if they have been given supervision or instruction concerning use of the appliance in a safe way and understand the hazards involved. Children shall not play with the appliance. Cleaning and user maintenance shall not be made by children without supervision.

2. Children aged from 3 to 8 years are allowed to load and unload refrigerating appliances.

3. If the supply cord is damaged, it must be replaced by the manufacturer, its service agent or similarly qualified persons in order to avoid a hazard.

4. **WARNING:** Keep ventilation openings, in the appliance enclosure or in the built-in structure, clear of obstruction.

5. **WARNING:** Do not use mechanical devices or other means to accelerate the defrosting process, other than those recommended by the manufacturer.

6. **WARNING:** Do not damage the refrigerant circuit.

7. **WARNING:** Do not use electrical appliances inside the

food storage compartments of the appliance, unless they are of the type recommended by the manufacturer.

8. Do not store explosive substances such as aerosol cans with a flammable propellant in this appliance.

9. This appliance is intended to be used in household and similar applications such as

- staff kitchen areas in shops, offices and other working environments;

- farm houses and by clients in hotels, motels and other residential type environments;

- bed and breakfast type environments;

- catering and similar non-retail applications.

10. Placed the appliance against a wall with a free distance not exceeding 75 mm and more than 50mm

11. **WARNING:** When positioning the appliance, ensure the supply cord is not trapped or damaged.

12. **WARNING:** Do not locate multiple portable socket outlets or portable power supplies at the rear of the appliance.

13. To avoid contamination of food, please respect the following instructions:

- Opening the door for long periods can cause a significant increase of the temperature in the compartments of the appliance

- Clean regularly surfaces that can come in contact with food and accessible drainage systems.

- Store raw meat and fish in suitable containers in the refrigerator, so that it is not in contact with or drip onto other food.

- Two-star frozen-food compartments are suitable for storing pre-frozen food, storing or making ice cream and making ice cubes.

14. Unplug the appliance from outlet when not in use,

15. Make sure to place the plug all the way into socket when connecting your appliance.

16. Insert the plug into a single grounded socket.

17. Never use the appliance in place where combustible and inflammable materials are kept.

18. For safety reason, be sure to repair or replace parts at an authorized service dealers.

19. The motor is permanently lubricated and will require no oil.

20. The appliance must be positioned so that the plug is accessible.

21. Please according to local regulations regarding disposal of the appliance for its flammable blowing gas. Before you scrap the appliance, please take off the doors to prevent children trapped.

22. Ensure the refrigerator is unplugged before cleaning or if the product is not in use.

23. To clean the appliance use only mild detergents or glass cleaning products. Never use harsh detergents or solvents.

24. It is not recommended to use this refrigerator with an extension cord or power board. Please ensure that the appliance is plugged directly into the electrical outlet.

25. Do not place hot food or drink into the refrigerator before it cools down to room temperature.

26. Close the door immediately after putting in any items so the inside temperature will not rise dramatically.

27. Keep appliance away from any heat source or direct sunlight.

28. To fix stably, the appliance must be placed on a flat and solid surface. It should not be laid on any soft material.

29. Do not place any other appliance on top of the refrigerator, and do not wet it.

30. To avoid injury or death from electrical shock do not operate the appliance with wet hands, while standing on a wet surface or while standing in water.

31. Do not use outdoors or in wet conditions.

32. Never pull the cord to disconnect it from the outlet. Grasp the plug and pull it from the outlet.

33. Keep the cord away from heated surfaces.

34. Check that the voltage of the power supply in your home is the same as the voltage shown on the rating label of this product.

35. Connect your refrigerator to an independent electrical socket and use a safe ground wire.

36. When the frost in freezer is removed, or when there is no electricity or when refrigerator ceases to be used, it should be cleaned in order to prevent it from smelling.

37. Defrost the freezer at least once a month because too much frost may affect refrigeration.

38. Turn on electricity only 5 minutes later after electricity goes off. Otherwise, the compressor may be damaged.

39. Children should be supervised to ensure that they do not play with the appliance.

40. The appliance is not intended to be operated by means of an external timer or a separate remote-control system.

41. This appliance has been incorporated with a grounded plug. Please ensure the wall outlet in your house is well earthed.

42. It is recommended to check regularly the supply cord for any sign of possible deterioration, and the appliance should not be used if the cable is damaged.

43. Regarding the information for replacing of the lamps of the appliance, please refer to the paragraph “Lighting” of the manual.

44. Regarding the information pertaining to the installation, handling, maintenance, servicing and disposal of the appliance, please refer to the paragraph “Installation and operating conditions”, “Defrosting, washing and maintenance” and “Trouble-shooting” of the manual.

45. Disposal of the appliance: To prevent possible harm to the environment or human health from uncontrolled waste disposal, recycle it responsibly to promote the sustainable reuse of material resources. And the disposal should only be done through public collection points. Old refrigerators can contain CFC that destroy the ozone; contact the waste treatment center nearest your home for more details on the correct procedures for disposal.



46. **WARNING!** Risk of fire – flammable material. Please keep the product far away from fire source during using, service and disposal. There are flammable materials at the back of the appliance.

47. **WARNING:** To avoid a hazard due to instability of the appliance, it must be fixed in accordance with the instructions.

48. This refrigerating appliance is not suitable for freezing foodstuffs.

- If the refrigerant circuit is damaged:
- Avoid naked flames and sources of ignition.
- Thoroughly ventilate the room in which the appliance is situated.

REFRIGERATOR DIAGRAM

Product Accessories:

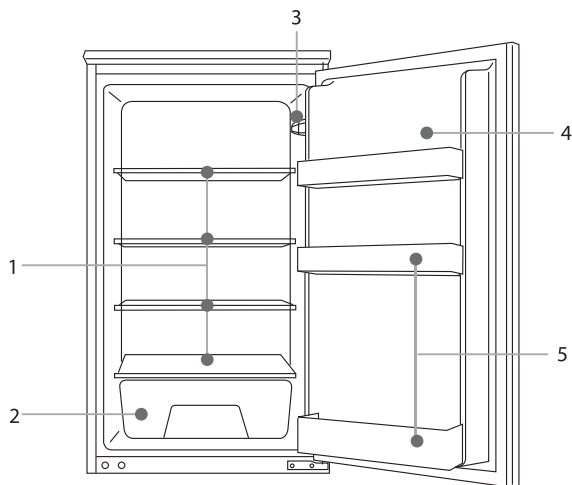
User manual x1

Energy label x1

Drainage hole unblocker x1

Egg tray x1

Installation accessory set x1



1. Shelves

3. Thermostat

5. Balcony for bottles

2. Vegetable box

4. Balcony for eggs

TRANSPORT AND HANDLING

During transportation, hold the base and lift the refrigerator carefully at an angle of less than 45 degrees. Never hold the door handle as a support. Never place it upside down nor horizontally. Push the refrigerator on its base and place it with the help of its roller feet.

INSTALLATION AND OPERATING CONDITIONS

This refrigeration appliance is intended for use as a built-in appliance.

- Installation before using the appliance for the first time

1. Take the product out of the package, remove the tape protecting the door and the appliance. Any remaining adhesive stains may be removed with a mild washing agent.

2. Do not throw away the polystyrene elements of the packaging. If the appliance needs to be transported, pack it in the polystyrene elements and film as well as protecting it with tape

3. Clean the interior surfaces of the appliance and its components with a washing agent dissolved in lukewarm water, then wipe it dry.

- Ventilation (Figure 1)

1. Level the kitchen cabinet with a level and a square. If necessary, add shims to the base.

2. Keep a minimum distance of 38mm behind the appliance for ventilation.

3. The air intake A must be at least 200 cm² and the air must enter the base of the cabinet through the panel.

4. Check that the position of the socket (1) is correct. The AC voltage at the point where the appliance will be used must comply with the data on the rating label, located on the inside left wall of the appliance near the vegetable box. The outlet must be properly grounded.

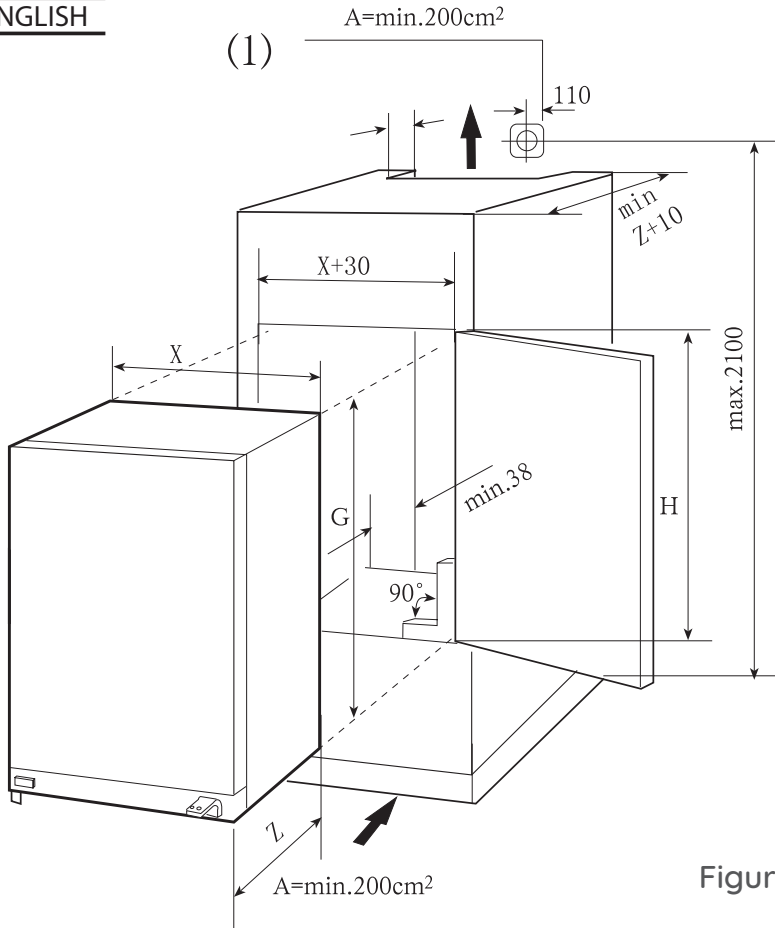


Figure 1

• Installation (Figure 2)

1.Ensure that the kitchen cabinet door is in the correct position

2.Pass the power cable through the cabinet so that it can be connected to the outlet after installing the appliance. Remove the cover (6) only if there is no space.

3. Place the refrigerator into the cabinet. Secure the mounts (1) with the screws (2) to the frame at the top after pushing the refrigerator two-thirds of the way into the niche. Then push the refrigerator fully into place, while checking that the cleat of the watches aligns properly with the horizontal frame of the cabinet.

Adjust the position of the refrigerator leaving a space of 6 mm between the inside wall of the cabinet and the outside walls of the refrigerator. Secure the cleats to the horizontal frame using the screws.

4. Place the gasket in the opening (about 1mm) between the lower front frame and the bottom of the cabinet. Secure the lower brackets (3) to the lower front frame with the screws (2). Secure the lower brackets to the bottom of the cabinet using the screws (2).

5. Position the gaskets correctly in the refrigerator openings on the left, top and right.

6. Secure the door to the brackets (4) (one for at the top and one at the bottom) with the screws (2). Close the refrigerator and cabinet doors, then open them fully and mount the connection plate (5) onto the corresponding support, fixing it to the cabinet door. The space " " between the connection plate and the edge of the cabinet should match the thickness of the outside panel of the cabinet, approximately 20mm. Adjust the connection element so that the handle side of the cabinet door does not come into contact with the body of the appliance when closed (leave a clearance of approx. 1 mm for large appliances). Install the second door connection element.

7. Close the hole in the appliance door with the plug.

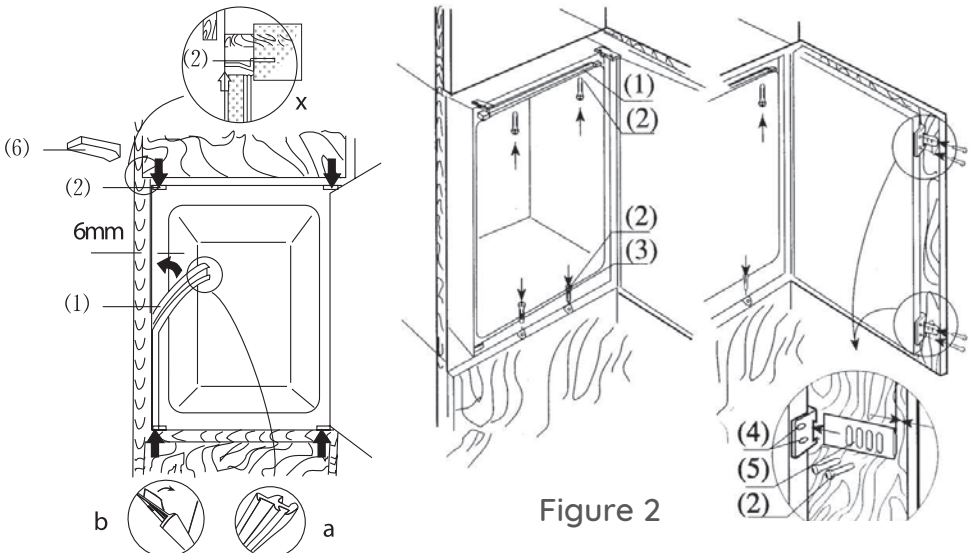
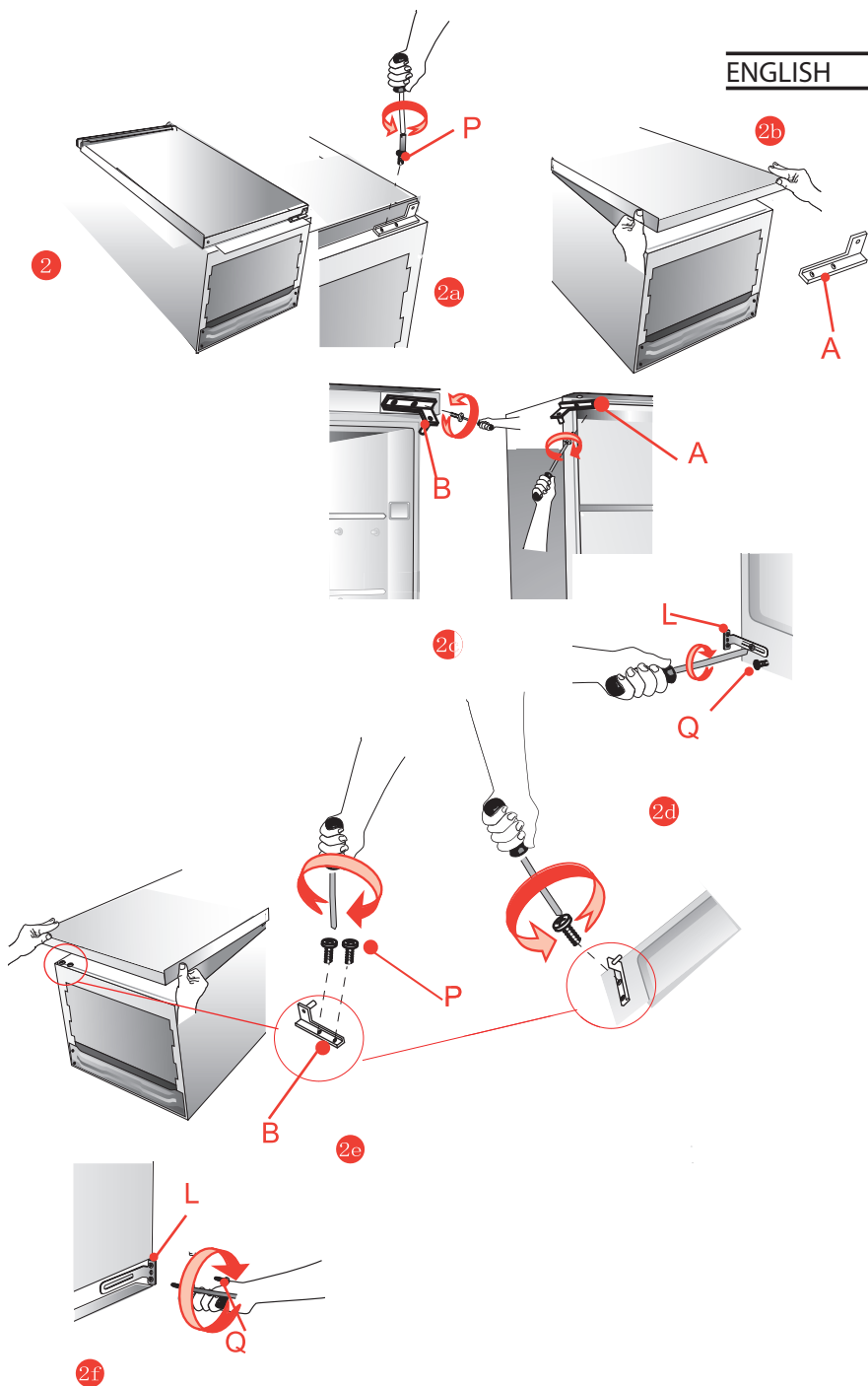


Figure 2

It is necessary, if not mandatory, to provide ventilation underneath and behind the appliance in order to create better airflow and avoid poor cooling performance, high internal temperatures, excessive consumption and condensation in the appliance.

Setting up and installing the appliance

1. After unpacking the device, check that the mains voltage corresponds to that indicated on the rating label.
2. If the door opens in the desired direction, proceed to the next section.
3. Otherwise, reverse the position of the hinges. After that, carefully lay the appliance on its back, resting it on shims to avoid crushing the condenser pipes and damaging the compressor unit.
 - 2a Remove the lower axis P
 - 2b Remove the lower axis A and detach the door.
 - 2C Remove the top hinge B and mount the hinge A on the opposite side.
 - 2d Remove the lower support L.
 - 2e Reassemble the door and hinge B on the left side.
 - 2f Reassemble the lower support L on the opposite side.



For product installation, please consider the following instructions:

1. Avoid installing the device near sources of heat, such as radiators, stoves, cookers, etc. or exposed to direct sunlight.
2. After having placed the device in the desired position, let it stand for at least one hour before connecting it to the power supply.
3. Check that the appliance is working properly before putting food in it.



CAUTION: DO NOT INSTALL THE APPLIANCE NEAR HEAT SOURCES AND LEAVE A SPACE OF AT LEAST 5CM ABOVE THE APPLIANCE.

- Installation in the column

The dimensions of the housing in the column must correspond to those shown in the figure.

3 Place the appliance in the slot against the side panel adjacent to the opening.

3a Adjust the feet until the upper panel is in contact with the cabinet and fix the upper part of the appliance using the screws provided, fastening them into the panel previously drilled above the strip.

3b Anchor the bottom of the appliance to the wall of the cabinet using the special parts provided.

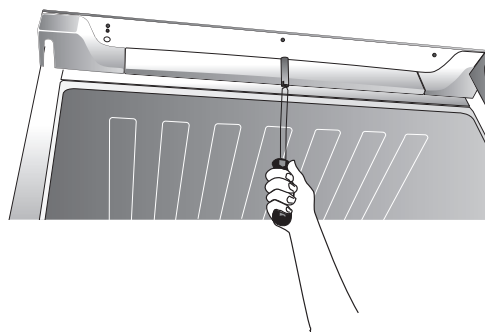
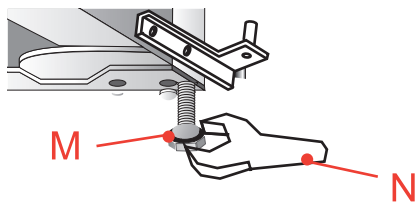
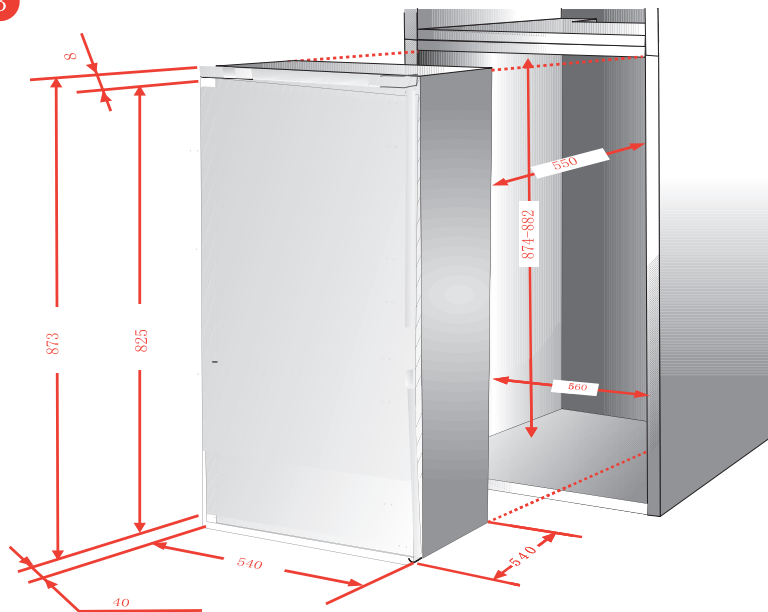
3c Fix the two lower legs in the holes at the base of the cabinet.

3d If applicable, apply the plastic seal.

3e Anchor part X to the appliance door using the screws.

3f Fit and fix the sliding Y part with screws, after adjusting the housing door.

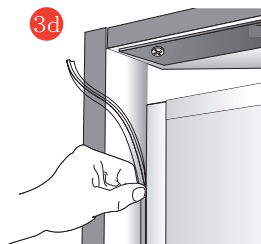
3



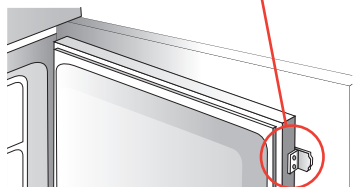
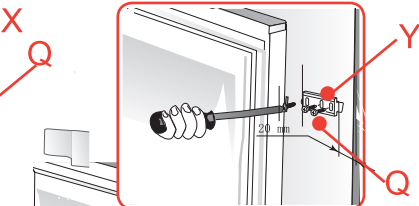
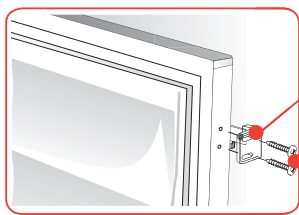
3a



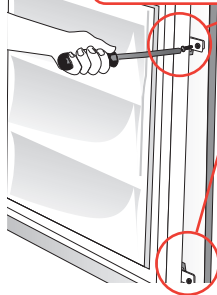
3b



3d



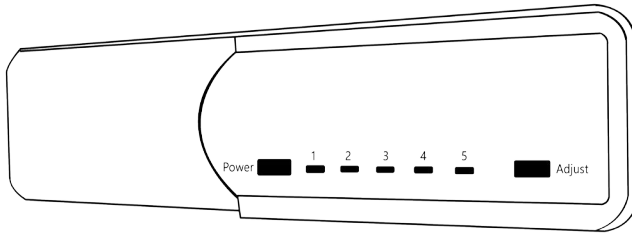
3e



3f

CONTROLS

NOTE:



1 is the warmest setting and 5 is the coldest setting.

When the appliance is first turned on, the thermostat will adjust to position 3. To adjust the temperature, press the 'Adjust' button. Each press cycles through the different temperature settings.

If the appliance is in a room with a high ambient temperature, you may need to set the thermostat to a colder setting (e.g., move towards 5). Conversely, in a room with a low ambient temperature, adjust the thermostat to a warmer setting (e.g., move towards 3).

Setting 5 should be used as a rapid cool setting and should only be set 2 hours before a large amount of food is placed in the fridge. The temperature control should be adjusted to setting 4 after the food has been placed in the fridge, if this is not done the temperature in the fridge compartment could fall below 0°C as the compressor will run continuously.

NOTE:

The standard operating temperature should be between 0°C and 4°C. The temperature of freshly stored food and how often the door is opened affects the temperature in the refrigerator compartment. If required, change the temperature setting.

•Additional information on the temperature

1.The temperature inside the appliance is influenced by many factors. , such as temperature, sun exposure, how often you open the door and the amount of food stored. The middle setting of the temperature control dial is most optimal in most cases.

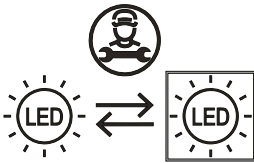
2. Do not put food into the fridge freezer before it has reached its operating temperature, which takes a minimum of 4 hours.

3. Do not change the temperature settings due to seasonal changes. The ambient temperature increase will be detected by the sensor and the compressor will be switched on automatically for a longer period of time in order to maintain the desired internal temperature inside the compartments.

4. The slight changes in temperature are perfectly normal and may occur, for instance during the storage of large quantities of fresh products in the fridge, or when the door is open for a longer period of time. This will not affect the condition of the stored foodstuff, and the temperature will quickly return to its set value.

REPLACE THE LIGHT

LIGHT SOURCE ENERGY CLASS G



Note:

The LED light bulb must be replaced by an authorised engineer or a qualified professional.

STORAGE OF FOOD

Your appliance has the accessories as shown in the “REFRIGERATOR DIAGRAM” in general, with this part of instructions you can have the right way to store your food. The glass shelves and crisper can be removed to store food if needed.

Note : Food is not allowed to touch directly any surface inside the appliance, and should be stored in proper containers.

Storing food in the refrigerator compartment

The refrigerator compartment helps to extend the storage time of fresh perishable foods.

Fresh Food Care Tips for Best Results:

- Store foods that are very fresh and of good quality.
- Ensure that food is well wrapped or covered before it is stored. This will prevent food from dehydrating, deteriorating in colour or losing taste and will help maintain freshness. It will also prevent odour transfer. Vegetables and fruits do not need to be wrapped if they are stored in the vegetable container of the fridge compartment.
- Make sure that strong-smelling foods are wrapped or covered and stored away from foods such as butter, milk and cream which can be tainted by strong odours.
- Cool hot foods down before placing them in the fridge compartment.

Dairy foods and eggs

- Most pre-packed dairy foods have a recommended 'use by /best before/best by/ date stamped on them.
 - Store them in the fridge compartment and use within the recommended time.
 - Butter can become tainted by strong smelling foods so it is best stored in a sealed container.
- Eggs should be stored in the fridge compartment.

Red meat

- Place fresh red meat on a plate and loosely cover with plastic wrap or foil.
- Store cooked and raw meat on separate plates. This will prevent any juice lost from the raw meat from contaminating the cooked product.

Fish and seafood

- Until required, refrigerate on a plate loosely covered with plastic wrap, waxed paper or foil.
- Whole fish should be rinsed in cold water to remove loose scales and dirt and then patted dry with paper towels. Place whole fish or fillets in a sealed plastic bag.
- Keep shellfish chilled at all times. Use within 1-2 days.

Cooked food

- These should be stored in suitable covered containers so that the food will not dry out.
- Keep for only 1-2 days.

Vegetable container

- The vegetable container is the optimum storage location for fresh fruit and vegetables.
- Take care not to store the folio: wing at temperatures of less than 7°C for long periods: Citrus fruit, melons, aubergines pineapple, papaya, currettes, passion fruit, cucumber, peppers, tomatoes. Undesirable changes
- will occur at low temperatures such as softening of the flesh, browning and/or accelerated decaying. Do not refrigerate avocados (until they are ripe), bananas
- and mangoes.

Refrigerated food

For optimized storage, please refer to the storage time shown in the table below.

Refrigerator compartments	Type of food	Storage time
Door or balconies of fridge compartment	<ul style="list-style-type: none"> • Food with natural preservatives, such jams,juices, drinks, condiments. • Do not store perishable foods. 	3 days
Crisper drawer	<ul style="list-style-type: none"> • Fruits, herbs and vegetables should be placed separately in the crisper bin. • Do not store bananas,onions,potatoes, garlic in the refrigerator. 	1 week
Fridge shelf-middle	<ul style="list-style-type: none"> • dairy products, readymade food, desserts.. 	1 week
Fridge shelf-top	<ul style="list-style-type: none"> • Foods that do not need cooking,such as ready-to-eat food,deli meats,leftovers 	1 week

TEMPERATURE SETTING TIPS

Correct temperature settings help minimize food waste and keep food fresh for as long as possible. The recommended temperature for the fresh compartment is 2°C to 4°C.

If the temperature setting is too high (fresh compartment above 4°C), the storage life of foods such as meat and bean products is shortened, leading to food waste.

If the temperature is too low (fresh compartment lower than 2°C), vegetables or fruits may freeze and spoil, resulting in unnecessary food disposal.

ENERGY-SAVING TIPS

Install the fridge or freezer in a cool place out of direct sunlight and away from cookers, heaters, dishwashers or any heat-emitting items.

Do not set the fridge and freezer temperatures lower than necessary. For example, set the internal temperature within the correct range, such as adjusting the thermostat to the middle position for 4°C in the fresh compartment.

Let pre-cooked foods cool down before placing them in the fridge or freezer. This will prevent the internal temperature of the fridge rising.

Try not to open the door too often, especially when the weather is humid and hot. Once you open the door, close it as soon as possible.

Keep your fridge full but not overcrowded. This helps reduce the loss of cold air. Meanwhile, avoid overloading the fridge or freezer. Try to leave about 20% free space for air circulation.

When returning from shopping, sort foods to be kept in your fridge before opening the door. Only open the door to put food in or take it out.

Make sure the door seal is clean and in good condition.

CODEST ZONE IN THE REFRIGERATOR

This symbol indicates the location of the coldest zone of the refrigerator, The area is bounded below by the glass crisper, and above by the symbol or the rack positioned at the same height.



To ensure the temperatures in this area, do not change the positioning of the shelf. In forced-air refrigerators (equipped with a fan or No Frost models), the symbol of the coldest zone is not represented because the temperature inside is homogeneous.

Temperature indicator setting

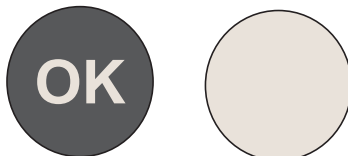
To help you set your refrigerator well, it is equipped with a temperature indicator that will monitor the average temperature in the coldest zone.

WARNING: This indicator is intended to work only with your refrigerator, do not use it in another refrigerator (in fact, the coldest zone is not the same), or for any other use.

Checking the temperature in the coldest zone

With the temperature indicator, you can check regularly that the temperature of the coldest zone is correct. Indeed, the internal temperature of the refrigerator depends on several factors such as the ambient temperature of the room, the amount of food stored and the frequency of door openings. Take these factors into consideration when setting the appliance.

When the indicator shows « OK », this means that your thermostat is well-adjusted and the internal temperature is correct.



If the indicator of temperature turns WHITE, this means that the temperature is too high; in this case, increase the refrigerator temperature control setting and wait for 12 hours before performing a new visual inspection of the indicator.

When fresh food has been introduced or the door has been left open, it is possible for the indicator of temperature to turn WHITE after a while.

HELPFUL HINTS AND TIPS

We recommend that you follow the tips below to save energy.

- Try to avoid keeping the door open for long periods in order to conserve energy.
- Don't set the temperature colder than necessary.
- Don't store warm food or evaporating liquid in the appliance.
- The "REFRIGERATOR DIAGRAM" shows the correct combination for the drawers, crisper and shelves, do not adjust the combination as this is designed to be the most energy efficient configuration.

Hints for fresh food refrigeration

- Do not place hot food directly into the refrigerator, the internal temperature will increase causing the compressor to work harder and will consume more energy.
- Do cover or wrap the food, particularly if it has a strong flavor.
- Place food properly so that air can circulate freely around it.

Hints for refrigerator

- Meat (All Types) Wrap in polythene food : wrap and place on the glass shelf above the vegetable drawer. Always follow food storage times and use by dates suggested by manufacturers.
- Cooked food, cold dishes, etc.: They should be covered and may be placed on any shelf.
- Fruit and vegetables : They should be stored in the special drawer provided.
- Butter and cheese : Should be wrapped in airtight foil or plastic film wrap.
- Milk bottles : Should have a lid and be stored in the door racks.

Switching off your appliance

If the appliance needs to be switched off for an extended period, the following steps should be taken to prevent mould on the appliance.

1. Remove all food;
2. Remove the power plug from the mains socket;
3. Clean and dry the interior thoroughly;
4. Ensure that all the doors are wedged open slightly to allow air to circulate.

CLEANING AND CARE

Never clean the product's casing or plastic parts using solvents or strong, abrasive detergents (e.g. washing powders or creams)! Use mild liquid detergents and soft cloths only. Do not use sponges.

- Defrosting the fridge

1 The appliance operates in cycles: it refrigerates (then the frost settles on the rear wall), and defrosts (water flows down the rear wall) .

2. Disconnect the appliance from the mains before cleaning by removing the plug from the mains socket or switching off the fuse. Prevent water from penetrating into the control panel or the light.

3. Do not use defrosting aerosols. They may cause the formation of an explosive mixture, or contain solvents which may damage the plastic components of the appliance and even be harmful to health.

4. Make sure the water used for cleaning does not flow into the evaporation container through the discharge opening.

5. The whole appliance, except for the door gasket must be cleaned with a mild cleaning detergent. The door gasket should be cleaned with water and wiped dry.

6. Wash all the accessories (vegetable containers, door shelves, glass shelves, etc.).

TROUBLE-SHOOTING

Problems	Possible causes	Remedies
The appliance does not work	The electric circuit is disrupted	<ul style="list-style-type: none"> - check whether the plug is properly inserted into the socket - check whether the power cable of the appliance is damaged - check whether there's voltage in the socket, by plugging another appliance, e.g. a night lamp - check whether the appliance is switched on by setting the thermo-stat to a position above 0.
The lighting inside the chamber does not work	The bulb is loose or fused (only appliances with bulb lightning type)	-fit the bulb correctly or replace it (see section above "Replacing the interior light bulb)
The appliance works continuously	Incorrect setting of the adjustment knob	-reset the knob to a lower position
	See. "Temperature inside the appliance is not low enough for description of other possible causes	See. "Temperature inside the appliance is not low enough for description of other possible causes
Water collects in the lower part of the appliance	The water discharge opening is clogged (depending on the model)	-clean the discharge opening (see the operating manual – chapter entitled "Defrosting the fridge")
	Internal air circulation obstructed	-place the food an containers in such a way as that they do not touch the rear wall of the fridge

ENGLISH

Problems	Possible causes	Remedies
The appliance generates unusual noise	Incorrect levelling of the appliance	-level the appliance properly
	The appliance is touching furniture and /or other objects	-place the appliance at a location that ensures proper clearances around it
Temperature inside the appliance is not low enough or too high	Incorrect setting of the adjustment knob	- reset the knob to a higher position
	The ambient temperature is higher or lower than the climate range from table with technical specification	- the appliance is adapted to operation in the climate range from table with technical specification.
	The appliance is located in a sunlit place or near heat sources	- move the appliance to another place. Observe the guidelines contained in the manual
	Too much warm food loaded at a time	-wait 72 hours until the food becomes cool (freezes) and the required temperature is reached inside the chamber
	Internal air circulation obstructed	-place the food in containers in such a way that they do not touch the rear wall of the fridge
	The air circulation at the back of the appliance is obstructed	-move the appliance min. 30 mm away from the wall
	The door of the fridge/freezer is opened too often and /or remains open for too long	- reduce the frequency of opening the door and/or shorten the time when door remains open

Problems	Possible causes	Remedies
	The door does not close completely	-place the food an containers so that they would not interfere with door closed
	The compressor is switched on too rarely	-check whether the ambient temperature is not lower than climate class
	Door gasket inserted incorrectly	- press the gasket in position

Certain sounds can be heard during normal use of the refrigerator, which do not affect its correct operation.

Sounds, which can be easily prevented:

1. noise caused by the appliance which is not level - adjust the position with the adjustable turn-in front feet. Alternatively, place pads made of soft material under the rear rollers, especially when the appliance is placed on tiles.
2. touching the adjacent piece of furniture - move the refrigerator away.
3. creaking of the drawers or shelves - take out and put back the drawer or shelf.
4. sounds of clinking bottles - move bottles apart.

Sounds heard during normal use are mainly due to operation of the thermostat, compressor (switching on) and cooling system (thermal expansion and contraction of the radiator caused by flow of the cooling agent).

TECHNICAL SPECIFICATIONS

Flash the QR code on the energy label or below to access its main information.

Model	Website	QR Code
RIN88E	https://eprel.ec.europa.eu/qr/2465088	

Reference:	RIN88E
Rated voltage:	220-240V~
Ampere:	0.8A
Rated frequency:	50Hz
Lamp power:	1 W
Climate class:	SN,N, ST
Refrigerant:	R600a(23g)
Protection against electrical shock:	I
Insulation foam:	CYCLOPENTANE

Climate class:

- Extended temperate(SN): 'this refrigerating appliance is intended to be used at ambient temperatures ranging from 10 °C to 32 °C';
- Temperate(N): 'this refrigerating appliance is intended to be used at ambient temperatures ranging from 16 °C to 32 °C';
- Subtropical(ST): 'this refrigerating appliance is intended to be used at ambient temperatures ranging from 16 °C to 38 °C';

CUSTOMER SERVICE

We decline liability for any damage or accident derived from any use of this appliance which is not in conformity with the instructions contained in this manual.

Duration of availability of spare parts: 10 years. In accordance with Article L. 217 of the Consumer Code, your product benefits from a legal guarantee of conformity of 2 years.

This instruction book is also available on our website: www.but.fr

If you need access to the list of spare parts and technical documentation for your product, please go to <https://pieces-detachees-butelectro.sfg.fr>. There you will be able to buy spare parts for repairing your product or having it repaired.

To contact our After-Sales Service, before going to your BUT store, call 09 78 97 97 97

From Monday to Friday from 9:00 to 19:00, Saturday from 9:00 to 18:00 (local call price).

CORRECT DISPOSAL OF THIS PRODUCT



European directive 2012/19/EU on Waste from Electrical and Electronic Equipment (WEEE), requires that used household appliances are not thrown into the normal municipal waste stream. Used appliances must be collected separately in order to optimize the rate of recovery and recycling of materials that compose them, and to reduce the impact on human health and on the environment. The crossed bin symbol is affixed to all the products to remind you of the obligations of separated collection.

BUT INTERNATIONAL

1, Avenue Spinoza
77184 Emerainville
FRANCE

22/08/25



Séparez les éléments avant de trier

BUT