



Manuel de l'utilisateur

Réfrigérateur - Congélateur

HSR3918ENP*

HSR3918EWP*

HSR3918FNP*

***=W,B,L,G,N**

FR

Haier

Merci d'avoir acheté un produit Haier.

Veillez lire attentivement ces instructions avant d'utiliser cet appareil. Le mode d'emploi contient des informations importantes qui vous aideront à tirer le meilleur parti de l'appareil et à garantir une installation, une utilisation et un entretien sûrs et appropriés.

Conservez ce manuel dans un endroit pratique afin de pouvoir vous y référer à tout moment pour une utilisation sûre et correcte de l'appareil.

Si vous vendez l'appareil, le donnez ou le laissez derrière vous lorsque vous déménagez, assurez-vous de transmettre également ce manuel afin que le nouveau propriétaire puisse se familiariser avec l'appareil et les avertissements de sécurité.

Légende

Avertissement- Informations importantes sur la sécurité



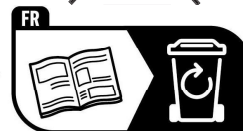
Information générale et conseils



Informations environnementales

**Mise au rebut**

Aidez à protéger l'environnement et la santé humaine. Déposez les emballages dans des conteneurs appropriés afin qu'ils puissent être recyclés. Aidez à recycler les déchets d'appareils électriques et électroniques. Ne jetez pas les appareils marqués de ce symbole avec les ordures ménagères. Déposez le produit dans votre centre de recyclage local ou contactez votre mairie.

**AVERTISSEMENT !****Risque de blessure ou d'étouffement !**

Les réfrigérants et les gaz doivent être éliminés de manière professionnelle. Assurez-vous que la tuyauterie du circuit frigorifique n'est pas endommagée avant de l'éliminer correctement. Débranchez l'appareil du réseau électrique. Coupez le câble d'alimentation et jetez-le. Retirez les plateaux et les tiroirs ainsi que le loquet et les joints de la porte, afin d'éviter que les enfants et les animaux domestiques ne soient enfermés dans l'appareil.

Les vieux appareils ont encore une certaine valeur résiduelle. Une méthode écologique de mise au rebut permettra de récupérer les matières premières précieuses qui s'y trouvent et de les utiliser à nouveau.

Le cyclopentane, une substance inflammable non nocive pour l'ozone, est utilisé comme expanseur de la mousse isolante.

En veillant à ce que ce produit soit éliminé correctement, vous contribuerez à prévenir les conséquences négatives potentielles pour l'environnement et la santé humaine, qui pourraient autrement être causées.

Pour obtenir des informations plus détaillées sur le recyclage de ce produit, veuillez contacter votre municipalité, votre service d'élimination des déchets ménagers ou le magasin où vous avez acheté le produit, géré par les professionnels.

| | |
|---|----|
| 1- Informations sur la sécurité..... | 4 |
| 2- Utilisation prévue | 8 |
| 3- Description du produit | 10 |
| 4- Panneau de commande..... | 11 |
| 5- Utilisation..... | 12 |
| 6- Conseils pour économiser l'énergie | 20 |
| 7- Équipement | 21 |
| 8- Entretien et nettoyage..... | 23 |
| 9- Dépannage..... | 26 |
| 10- Installation | 30 |
| 11- Données techniques..... | 34 |
| 12- Service clientèle | 35 |

1- Informations sur la sécurité

Avant de mettre l'appareil en marche pour la première fois, lisez les conseils de sécurité suivants !



AVERTISSEMENT !

Avant la première utilisation

- ▶ Assurez-vous qu'il n'y ait aucun dégât de transport.
- ▶ Retirez tous les emballages et gardez-les hors de portée des enfants.
- ▶ Attendez au moins deux heures avant d'installer l'appareil afin de vous assurer que le circuit frigorifique est pleinement efficace.
- ▶ Manipulez toujours l'appareil avec au moins deux personnes car il est lourd.

Installation

- ▶ L'appareil doit être placé dans un endroit bien ventilé. Veillez à laisser un espace d'au moins 20 cm au-dessus et 10 cm autour de l'appareil.
- ▶ Ne placez jamais l'appareil dans un endroit humide ou dans un endroit où il pourrait être éclaboussé par de l'eau. Nettoyez et séchez les éclaboussures et les taches d'eau avec un chiffon doux et propre.
- ▶ N'installez pas l'appareil à la lumière directe du soleil ou à proximité de sources de chaleur (par exemple, des cuisinières, des radiateurs).
- ▶ Installez et mettez l'appareil à niveau dans un endroit adapté à sa taille et à son utilisation.
- ▶ Veillez à ce que les ouvertures de ventilation de l'appareil ou de la structure intégrée ne soient pas obstruées.
- ▶ Assurez-vous que les informations électriques figurant sur la plaque signalétique correspondent à l'alimentation électrique. Si ce n'est pas le cas, contactez un électricien.
- ▶ L'appareil fonctionne avec une alimentation électrique de 220-240 VAC/50 Hz. Une fluctuation anormale de la tension peut empêcher le démarrage de l'appareil, endommager le régulateur de température ou le compresseur ou provoquer un bruit anormal lors du fonctionnement. Dans ce cas, un régulateur automatique doit être monté.
- ▶ Utilisez une prise de courant séparée avec mise à la terre pour l'alimentation électrique, qui soit facilement accessible. L'appareil doit être mis à la terre.
- ▶ **Uniquement pour le Royaume-Uni :** Le câble d'alimentation de l'appareil est équipé d'une fiche à 3 fils (mise à la terre) qui s'adapte à une prise standard à 3 fils (mise à la terre). Ne jamais couper ou démonter la troisième broche (mise à la terre). Une fois l'appareil installé, la prise doit être accessible.
- ▶ N'utilisez pas d'adaptateurs multiprises ni de rallonges.
- ▶ Assurez-vous que le câble d'alimentation n'est pas coincé par l'appareil. N'écrasez pas le câble d'alimentation.
- ▶ N'endommagez pas le circuit réfrigérant.
- ▶ **Ne placez pas de multiprises ni de blocs d'alimentation à l'arrière de l'appareil.**



AVERTISSEMENT !

Utilisation quotidienne

- ▶ Cet appareil peut être utilisé par des enfants âgés de 8 ans et plus, par des personnes dont les capacités physiques, sensorielles ou mentales sont réduites ou par des personnes dénuées d'expérience et de connaissances, mais qui ont été informées sur la manière d'utiliser l'appareil en toute sécurité, si elles comprennent les risques impliqués.
- ▶ Les enfants âgés de 3 à 8 ans sont autorisés à charger et à décharger les appareils frigorifiques, mais ne sont pas autorisés à les nettoyer ni à les installer.
- ▶ Tenez les enfants de moins de 3 ans éloignés de l'appareil, sauf s'ils sont constamment surveillés.
- ▶ L'entretien et le nettoyage ne doivent pas être effectués par des enfants sans surveillance.
- ▶ Les enfants ne doivent pas jouer avec l'appareil.
- ▶ **L'appareil doit être placé de manière à ce que la prise soit accessible.**
- ▶ Si un gaz froid ou tout autre gaz inflammable fuit à proximité de l'appareil, fermez la vanne du gaz qui fuit, ouvrez les portes et les fenêtres et ne débranchez pas le câble d'alimentation de l'appareil ou de tout autre appareil de la prise murale.
- ▶ Notez que l'appareil est réglé pour fonctionner dans **une plage de températures ambiantes spécifique comprise entre 10 et 38 °C**. L'appareil peut ne pas fonctionner correctement s'il est laissé pendant une longue période à une température supérieure ou inférieure à la plage indiquée.
- ▶ Ne placez pas d'objets instables (objets lourds, récipients **remplis d'eau**) **sur l'appareil afin d'éviter les blessures corporelles** dues à une chute ou un choc électrique causé par le contact avec l'eau.
- ▶ Ne tirez pas sur les étagères de la porte. La porte pourrait être tirée de biais, le porte-bouteilles pourrait s'arracher ou l'appareil pourrait basculer.
- ▶ Ouvrez et fermez les portes uniquement à l'aide des poignées. L'écart entre les portes et entre les portes et l'armoire est très étroit. N'introduisez pas vos mains dans ces espaces pour éviter de vous pincer les doigts. Ouvrez ou fermez les portes uniquement lorsqu'aucun enfant ne se trouve dans la zone de mouvement de la porte.
- ▶ Ne stockez pas et n'utilisez pas de matériaux inflammables, explosifs ou corrosifs dans l'appareil ou à proximité.
- ▶ Ne conservez pas de médicaments, de bactéries ou d'agents chimiques dans l'appareil. Cet appareil est un appareil électroménager. Il n'est pas recommandé pour stocker des denrées qui nécessitent des températures strictes.
- ▶ Ne stockez jamais de liquides en bouteilles ou en canettes (sauf les spiritueux à fort pourcentage), en particulier les boissons gazeuses, dans le congélateur, car elles éclateraient au moment de la congélation.

**AVERTISSEMENT !****Utilisation quotidienne**

- ▶ Vérifiez l'état des aliments si le congélateur s'est réchauffé.
- ▶ Ne réglez pas inutilement la température à un niveau bas dans le compartiment du réfrigérateur. Des températures négatives peuvent se produire lorsque le réglage est très bas. Attention : Les bouteilles peuvent éclater.
- ▶ Ne touchez pas les produits congelés avec les mains mouillées (porter des gants). Ne mangez surtout pas de bâtonnets de glace immédiatement après les avoir retirés du compartiment congélateur. Il existe un risque de gel ou de formation d'ampoules de gel. PREMIERS SECOURS : placer immédiatement sous l'eau froide courante. Ne vous éloignez pas !
- ▶ Ne touchez pas la surface intérieure du compartiment de stockage du congélateur lorsqu'il est en service, surtout avec les mains mouillées, car vos mains pourraient geler sur la surface.
- ▶ Débranchez l'appareil en cas de coupure de courant ou avant de le nettoyer. Attendez au moins 5 minutes avant de redémarrer l'appareil, car des démarrages fréquents peuvent endommager le compresseur.
- ▶ N'utilisez pas d'appareils électriques à l'intérieur des compartiments de stockage des aliments de l'appareil, sauf s'ils sont du type recommandé par le fabricant.
- ▶ Avec les modèles équipés d'un distributeur d'eau, utilisez uniquement de l'eau potable.

Entretien/nettoyage.

- ▶ Veillez à surveiller les enfants s'ils doivent procéder au nettoyage ou à l'entretien de l'appareil.
- ▶ Débranchez l'appareil du réseau électrique avant d'effectuer tout entretien ordinaire. Attendez au moins 5 minutes avant de redémarrer l'appareil, car des démarrages fréquents peuvent endommager le compresseur.
- ▶ Tenez la fiche, et non le câble, lorsque vous débranchez l'appareil.
- ▶ Ne grattez pas le givre et la glace avec des outils ou des objets pointus. N'utilisez pas d'aérosols, de dispositifs de chauffage électriques comme un radiateur, un sèche-cheveu, des nettoyeurs vapeurs ou autres sources de chaleur pour éviter d'endommager les parties en plastique.
- ▶ N'utilisez pas d'outils mécaniques ou autres équipements pour accélérer le processus de dégivrage, autres que ceux recommandés par le fabricant.
- ▶ **Ne nettoyez pas l'appareil avec des brosses dures, des brosses métalliques, de la poudre détergente, de l'essence, de l'acétate d'amyle, de l'acétone et des solutions organiques similaires, des solutions acides ou alcalines. Nettoyez l'appareil en utilisant un détergent spécial réfrigérateur pour éviter de l'endommager.**
- ▶ **Utilisez éventuellement de l'eau chaude et une solution de bicarbonate de soude - environ une cuillère à soupe de bicarbonate de soude pour un litre d'eau. Rincez abondamment à l'eau et essuyez. N'utilisez pas de poudres de nettoyage ou d'autres nettoyants abrasifs. Ne lavez pas les pièces amovibles dans le lave-vaisselle.**



AVERTISSEMENT !

Entretien/nettoyage

- ▶ Si le câble d'alimentation est endommagé, il doit être remplacé par le fabricant, son agent d'entretien ou des personnes dotées du même type de qualification, afin d'éviter tout risque.
- ▶ N'essayez pas de réparer, de démonter ou de modifier l'appareil vous-même. Si une réparation s'avère nécessaire, veuillez contacter notre service client.
- ▶ Si les lampes d'éclairage sont endommagées, elles doivent être remplacées par le fabricant, son agent de service ou des personnes ayant une qualification similaire afin d'éviter tout risque.
- ▶ Éliminez la poussière accumulée à l'arrière de l'appareil au moins une fois par an pour éviter les risques d'incendie, mais aussi pour réduire la consommation d'énergie.
- ▶ N'aspergez pas et ne lavez pas à grande eau l'appareil lors du nettoyage.
- ▶ N'aspergez pas d'eau l'appareil et n'utilisez pas de vapeur pour le nettoyer.
- ▶ Ne nettoyez pas les clayettes en verre froides avec de l'eau chaude. Un soudain changement de température risquerait de briser le verre.
- ▶ Si vous laissez votre appareil hors service pendant une période prolongée, laissez-le ouvert pour éviter que les mauvaises odeurs ne s'accumulent à l'intérieur.

Informations sur les gaz réfrigérants



AVERTISSEMENT !

L'appareil contient le réfrigérant inflammable ISOBUTANE (R600a). Assurez-vous que le circuit de refroidissement n'ait pas été endommagé pendant le transport ou l'installation. Les fuites de réfrigérant peuvent provoquer des blessures aux yeux ou s'enflammer. Si un dommage s'est produit, éloignez les foyers ouverts, aérez soigneusement la pièce, ne branchez pas et ne débranchez pas les câbles d'alimentation de l'appareil ou de tout autre appareil. Informez le service clientèle.

En cas de contact du réfrigérant avec les yeux, rincez-les immédiatement à l'eau courante et appelez immédiatement un ophtalmologue.

AVERTISSEMENT : Le système de réfrigération est sous haute pression. Ne n'altérez pas. Des réfrigérants inflammables étant utilisés, veuillez installer, manipuler et entretenir l'appareil en respectant strictement ces instructions et contactez un organisme spécialisé ou notre service après-vente pour procéder à la mise au rebut de l'appareil.

2.1 Utilisation prévue

Cet appareil est destiné à un usage domestique et à d'autres applications similaires telles que :

- espaces cuisine du personnel dans des boutiques, bureaux et autres espaces de travail ;
 - dans les fermes et par les clients des hôtels, des motels et autres espaces de type résidentiel ;
 - dans les espaces de type chambre d'hôtes ;
 - chez les traiteurs et dans les applications similaires autres que la vente au détail.
- Si l'appareil n'est pas utilisé pendant une période prolongée, et que vous n'utilisez que la fonction « Vacances » ou la fonction « Arrêt du réfrigérateur » pour le réfrigérateur/ congélateur :
- Sortez la nourriture.
 - Débranchez le cordon d'alimentation.
 - Videz et nettoyez le réservoir d'eau.
 - Nettoyez l'appareil comme décrit ci-dessus.
 - Laissez les portes ouvertes pour éviter la formation de mauvaises odeurs à l'intérieur.
- Pour assurer la conservation des denrées alimentaires ou du vin, veuillez vous conformer à la présente notice d'utilisation.
- Pour éviter la contamination des aliments (non valable pour la cave à vin), veuillez respecter les instructions suivantes :
- L'ouverture de la porte pendant de longues périodes peut provoquer une augmentation importante de la température dans les compartiments de l'appareil.
 - Nettoyez régulièrement les surfaces entrant en contact avec les aliments et les systèmes d'évacuation accessibles.
 - Nettoyez les réservoirs d'eau s'ils n'ont pas été utilisés pendant 48 h ; videz le circuit d'eau raccordé à une alimentation d'eau si l'eau n'a pas été tirée pendant 5 jours.
 - Conservez la viande et le poisson crus dans des récipients appropriés dans le réfrigérateur/congélateur, de manière à ce qu'ils ne soient pas en contact avec d'autres aliments ou ne gouttent pas sur ceux-ci. Pour assurer la bonne conservation des denrées alimentaires, les aliments instantanés et la viande/le poisson crus doivent être stockés séparément.
 - Les compartiments de congélation « deux étoiles » sont adaptés au stockage des aliments pré-congelés, au stockage et à la fabrication de crèmes glacées et à la formation de glaçons.
 - Les compartiments « une, deux et trois étoiles » ne sont pas adaptés à la congélation des aliments frais.
 - Si le réfrigérateur doit rester vide pendant des périodes prolongées, mettez-le hors tension, dégivrez-le, nettoyez-le, séchez-le et laissez la porte ouverte pour éviter la formation de moisissures à l'intérieur.
- Les détails concernant la partie la plus appropriée du compartiment de l'appareil où des types spécifiques de denrées alimentaires doivent être stockés, compte tenu de la répartition de la température qui peut être présente dans les différents compartiments de l'appareil, figurent dans la partie de l'autre manuel.

Mise au rebut

Le symbole figurant sur le produit ou sur son emballage indique que ce produit ne peut pas être traité comme un déchet ménager. Il doit plutôt être remis au point de collecte approprié pour le recyclage des équipements électriques et électroniques. En veillant à ce que ce produit soit éliminé correctement, vous aidez à prévenir d'éventuelles conséquences négatives pour l'environnement et la santé humaine, qui pourraient résulter d'une élimination inappropriée de ce produit. Pour obtenir des informations plus détaillées sur le recyclage de ce produit, veuillez contacter votre mairie, votre service d'élimination des déchets ménagers ou le magasin où vous avez acheté le produit.

Des gaz de soufflage isolants inflammables étant utilisés, veuillez contacter un organisme spécialisé ou notre service après-vente pour procéder à la mise au rebut de l'appareil.



AVERTISSEMENT !

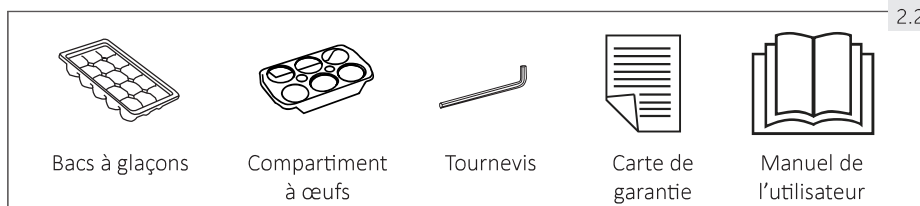
Risque de blessure ou d'étouffement !

Les réfrigérants et les gaz doivent être éliminés de manière professionnelle. Assurez-vous que les tuyaux du circuit frigorifique ne sont pas endommagés avant de les éliminer correctement. Débranchez l'appareil du réseau électrique. Coupez le câble d'alimentation et jetez-le. Retirez les plateaux et les tiroirs ainsi que le loquet et les joints de la porte pour éviter que les enfants et les animaux domestiques ne soient enfermés dans l'appareil.

Les changements ou modifications de l'appareil ne sont pas autorisés. Une mauvaise utilisation peut entraîner des risques et la déchéance de la garantie.

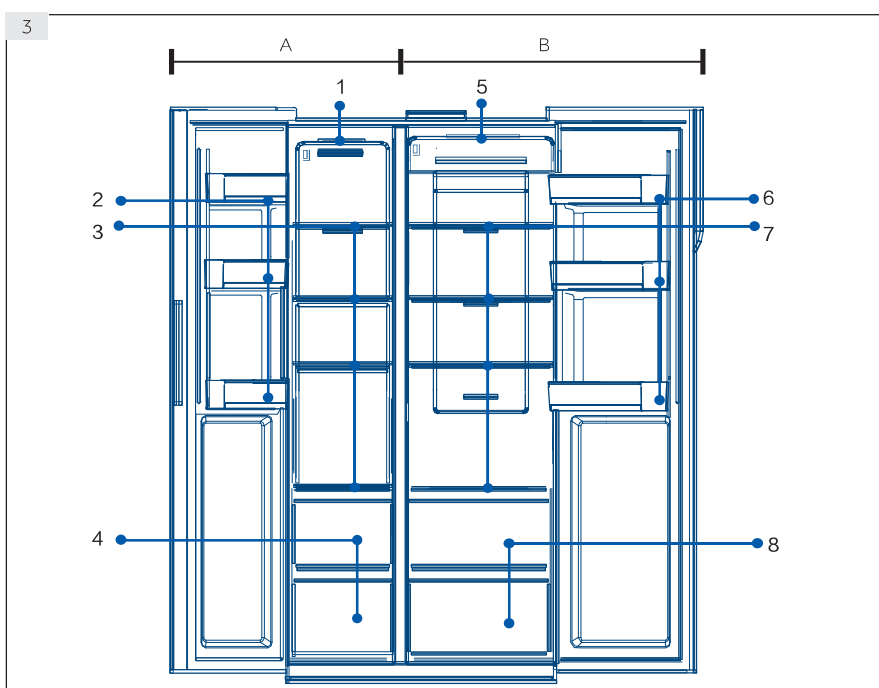
2.2 Accessoires

Vérifiez les accessoires et la documentation conformément à cette liste (Fig. 2.2) :



**Avis**

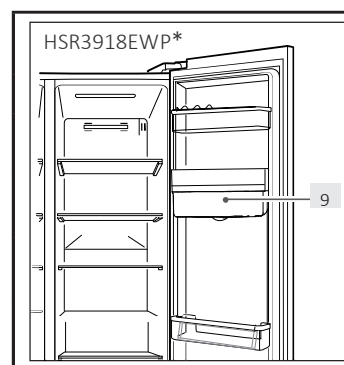
En raison de changements techniques et de modèles différents, certaines illustrations de ce manuel peuvent différer de votre modèle.

Photos d'appareils (Fig. 3)**A : Compartiment congélateur**

- 1 Plafonnier
- 2 Balconnet/porte-bouteilles
- 3 Clayettes du congélateur
- 4 Compartiment congélateur

B : Compartiment réfrigérateur

- 5 Plafonnier
- 6 Balconnet/porte-bouteilles
- 7 Clayettes du réfrigérateur
- 8 Compartiment réfrigérateur
- 9 Réservoir d'eau



4- Panneau de commande

FR

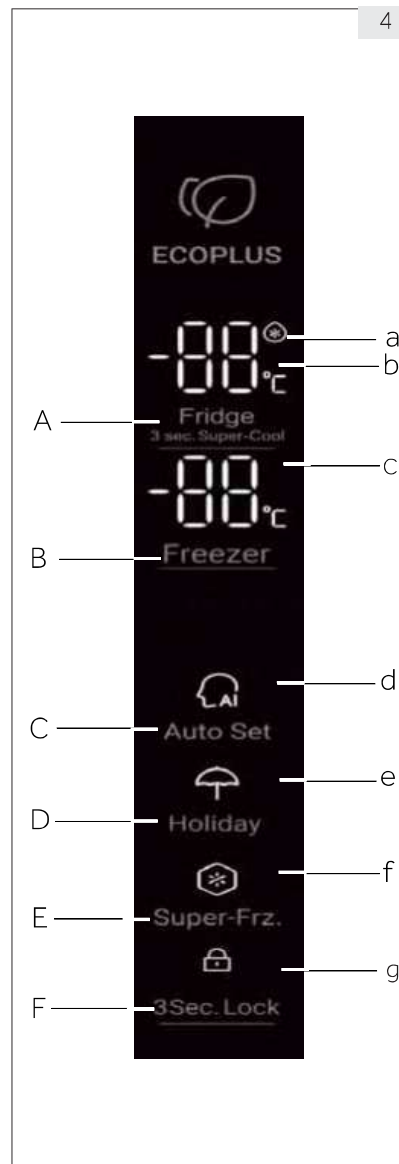
Panneau de commande (Fig. 4)

Touches :

- A Sélecteur du réfrigérateur
- B Sélecteur du congélateur
- C Mode Flou
- D Mode Vacances
- E Mode Surgélation
- F Sélecteur de verrouillage du panneau

Témoins :

- a Mode Refroidissement rapide
- b Température du réfrigérateur
- c Température du congélateur
- d Mode Flou
- e Mode vacances
- f Mode Surgélation
- g Verrouillage du panneau



5.1 Première utilisation

Lorsque le réfrigérateur est branché pour la première fois, l'écran est allumé. La température par défaut du compartiment réfrigérateur est de 4 °C et celle du congélateur de -18 °C. Le voyant de la fonction d'intelligence est allumé.

5.2 Panneau de verrouillage et de déverrouillage

Verrouillage automatique :

Lorsque la porte du réfrigérateur et celle du congélateur sont fermées et qu'aucun bouton n'est actionné pendant 30 secondes, la lumière du panneau s'éteint automatiquement et le panneau est verrouillé.

Verrouillage manuel :

Lorsque le panneau est déverrouillé, appuyez sur le bouton de verrouillage pendant 3 secondes, et le buzzer émet un son de bourdonnement, le témoin de verrouillage est allumé, puis l'écran est verrouillé.



Appuyez sur la touche pendant 3 secondes

Le témoin est allumé
Le panneau est verrouillé

Déverrouiller :

Lorsque le panneau est éteint, ouvrez n'importe quelle porte du réfrigérateur ou appuyez sur n'importe quel bouton du panneau de commande, le panneau s'allumera. À ce moment, le panneau est verrouillé. Appuyez sur le bouton de verrouillage pendant 3 secondes, le buzzer retentit, le témoin de verrouillage est éteint et le panneau est déverrouillé.



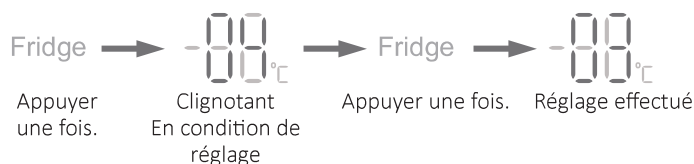
Le panneau est allumé. Ouvrez la porte ou appuyez sur n'importe quel bouton.

Attendez 3 secondes.

Le témoin est éteint
Le panneau est déverrouillé

5.3 Régler la température du réfrigérateur

1. Lorsque le panneau de commande est déverrouillé, appuyez sur le « sélecteur du réfrigérateur », et le buzzer retentit, le témoin de température du réfrigérateur clignote. La température du réfrigérateur peut maintenant être réglée.
2. Ensuite, à chaque pression sur le sélecteur du réfrigérateur, le buzzer retentit et le réglage se décale d'1 unité. La séquence de décalage est en boucle continue comme suit : « 4 °C / 3 °C / 2 °C / 1 °C / 9 °C / 8 °C / 7 °C / 6 °C / 5 °C / 4 °C »

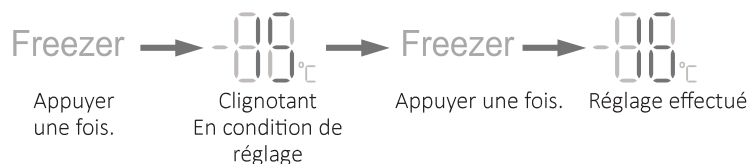


i Avis

- L'appareil est pré-réglé à la température recommandée de 4 °C (réfrigérateur) et -18 °C (congélateur). Dans des conditions ambiantes normales, il n'est pas nécessaire de régler une température.

5.4 Régler la température du congélateur

1. Lorsque le panneau de commande est déverrouillé, appuyez sur le « Sélecteur du congélateur », le buzzer retentit, l'indicateur de température du congélateur clignote. La température du congélateur peut maintenant être réglée.
2. Ensuite, à chaque pression sur le sélecteur du congélateur, le buzzer retentit et la température descend d'une unité. La séquence de décalage est en boucle continue comme suit : « -18 °C/-19 °C/-20 °C/-21 °C/-22 °C/-23 °C/-24 °C/-14 °C/-15 °C/-16 °C/-17 °C/-18 °C ».

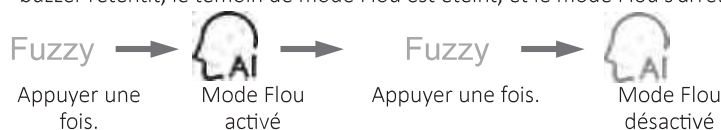


i Avis

- La température est réglée ; si aucun bouton n'est pressé dans les 5 secondes, la température sera automatiquement confirmée et enregistrée.

5.5 Réglage automatique

1. Lorsque le panneau de contrôle est déverrouillé, appuyez sur le « sélecteur de mode Flou », le buzzer retentit. Le témoin de mode Flou est allumé. Le mode Flou démarre.
2. Lorsque le témoin de mode Flou est allumé, appuyez sur le « sélecteur de mode Flou », le buzzer retentit, le témoin de mode Flou est éteint, et le mode Flou s'arrête.



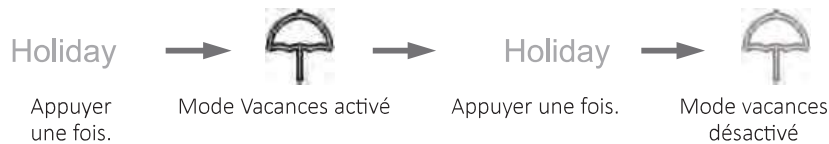
i Avis

- Lorsque le mode Flou est activé, la température du réfrigérateur et celle du congélateur ne peuvent pas être sélectionnées. En appuyant sur le sélecteur du réfrigérateur ou du congélateur, le témoin de mode Flou clignote et des sons rappellent que l'opération n'est pas autorisée. Avec le mode Flou, si la fonction de refroidissement rapide, de surgélation ou de vacances est sélectionnée, le mode Flou est désactivé, et le mode Flou s'arrête automatiquement.

5.6 Mode Vacances

Le mode Vacances est conçu pour les situations où le réfrigérateur ne sera pas utilisé pendant une longue période. Lorsque le mode Vacances est activé, la température du congélateur peut être sélectionnée, tandis que celle du réfrigérateur est automatiquement fixée à 17 °C, ce qui évite toute odeur due à une température élevée dans le compartiment réfrigérateur et permet également d'économiser de l'énergie.

1. Lorsque le panneau de commande est déverrouillé, appuyez sur le « sélecteur de mode Vacances », le buzzer retentit, le témoin de fonction Vacances est allumé. Le mode Vacances démarre.
2. Lorsque l'indicateur du mode Vacances est allumé, appuyez sur le sélecteur de fonction Vacances, le buzzer retentit, le témoin du mode Vacances est éteint et le mode Vacances s'arrête.

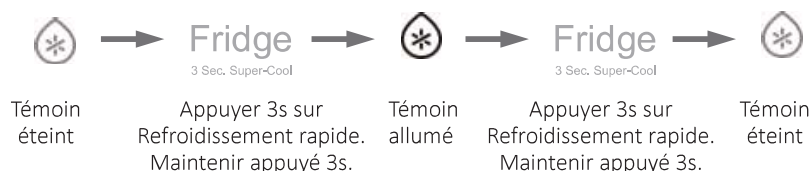


Avis

- ▶ Lorsque le mode Vacances est activé, la température du réfrigérateur ne peut pas être sélectionnée. En appuyant sur le sélecteur du réfrigérateur, le témoin du mode Vacances clignote et des sons rappellent que l'opération n'est pas autorisée. Avant de sélectionner le mode Vacances, veuillez vider le compartiment du réfrigérateur pour éviter toute détérioration des aliments. Lorsque le mode Vacances est activé, la fonction intelligence et la fonction de refroidissement rapide ne peuvent pas être sélectionnées simultanément. Si le mode « intelligence » ou refroidissement rapide est sélectionné, le témoin du mode Vacances est éteint et la fonction s'arrête automatiquement.

5.7 Le mode Refroidissement rapide

1. Lorsque le panneau de commande est déverrouillé, appuyez sur le « sélecteur du réfrigérateur » pendant 3 secondes, le buzzer émet un son de bourdonnement, le témoin de refroidissement rapide s'allume. Le refroidissement rapide démarre.
2. Lorsque le témoin de refroidissement rapide est allumé, appuyez sur le sélecteur du réfrigérateur pendant 3s, le buzzer émet un son, le témoin de refroidissement rapide est éteint. Fin du mode de refroidissement rapide.
3. Lorsque le mode de refroidissement rapide est activé, le réfrigérateur passe automatiquement à l'état de mode de refroidissement rapide désactivé après que le mode de refroidissement rapide a atteint la condition définie. Pour quitter ce mode manuellement, vous pouvez appuyer sur le sélecteur du réfrigérateur pendant 3s pour désactiver le mode de refroidissement rapide.



i **Avis**

► Lorsque la fonction de refroidissement rapide est activée, le mode Flou et le mode Vacances ne peuvent pas être sélectionnés simultanément. Si le mode Flou ou le mode Vacances est sélectionné, le témoin de refroidissement rapide est éteint et le refroidissement rapide s'arrête automatiquement.

5.8 Mode Surgélation

1. Lorsque le panneau de commande est déverrouillé, appuyez sur le sélecteur de surgélation, le buzzer retentit, le témoin de surgélation s'allume. Le mode Surgélation démarre.
2. Lorsque le témoin de surgélation est allumé, appuyez sur le sélecteur de surgélation, le buzzer retentit, le témoin de surgélation est éteint. Le mode Surgélation s'arrête.
3. Lorsque le mode Surgélation est activé, le réfrigérateur passe automatiquement à l'état de mode Surgélation désactivé lorsque le mode Surgélation atteint la condition définie. Pour quitter ce mode manuellement, vous pouvez appuyer sur le sélecteur de surgélation pendant 3s pour désactiver le mode Surgélation.



i **Avis**

► Le mode Surgélation est conçu pour préserver les nutriments des aliments dans le compartiment congélateur, et les aliments sont congelés dans le temps le plus court possible. Si une grande quantité d'aliments doit être congelée en une fois, il est recommandé de régler le mode Surgélation 24 heures à l'avance pour atteindre une température plus basse dans le compartiment congélateur avant d'y mettre les aliments. Dans cette condition, la vitesse de congélation dans le compartiment de congélation est augmentée et les aliments peuvent être rapidement congelés, ce qui permet de bloquer efficacement les nutriments des aliments et de faciliter leur stockage. En mode Surgélation, si vous souhaitez choisir la fonction Intelligence, le témoin de surgélation est désactivé et le mode Surgélation s'arrête automatiquement.

5.9 Alarme de porte ouverte

Lorsque le temps d'ouverture de la porte est trop long ou que la porte n'est pas fermée, le réfrigérateur émet à chaque fois une alarme intermittente pour vous rappeler de fermer la porte à temps.

5.10 Économie d'énergie du panneau de commande

Sans aucune opération sur le panneau de commande pendant 30 secondes, le panneau sera automatiquement éteint et passera en état verrouillé, ce qui peut économiser de l'énergie. Lorsque le bouton de la fonction de verrouillage est appuyé ou qu'une porte est ouverte, le panneau de commande s'allume.

5.11 Fonction de mémorisation des pannes de courant

Lorsque le réfrigérateur est éteint, l'état de fonctionnement passager de la panne de courant est mémorisé. Après avoir été rebranché, le réfrigérateur continue de fonctionner conformément aux modifications apportées et à l'état de fonctionnement défini avant la panne de courant.

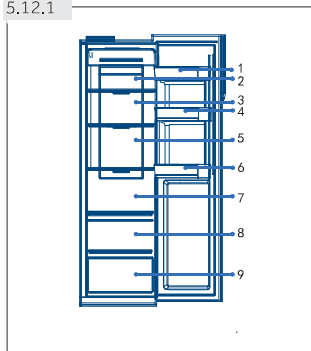
Attention : La fonction de verrouillage n'est pas mémorisée. Une fois que le réfrigérateur est remis sous tension, le panneau de commande démarre une auto-vérification, le témoin de la fonction de verrouillage est éteint et le réfrigérateur est déverrouillé.

5.12 Conseils pour la conservation des aliments frais

5.12.1 Stockage dans le compartiment du réfrigérateur

- ▶ Maintenez la température de votre réfrigérateur en dessous de 5 °C.
- ▶ Les aliments chauds doivent être refroidis à température ambiante avant d'être conservés dans l'appareil.
- ▶ Les aliments conservés au réfrigérateur doivent être lavés et séchés avant d'être stockés.
- ▶ Les aliments à conserver doivent être correctement emballés pour éviter toute altération de l'odeur ou de la saveur.
- ▶ Ne stockez pas de quantités excessives de nourriture. Laissez des espaces entre les aliments pour permettre à l'air froid de circuler autour d'eux, pour un refroidissement meilleur et plus homogène.
- ▶ Les aliments consommés quotidiennement doivent être stockés à l'avant des clayettes.
- ▶ Laissez un espace entre les aliments et les parois intérieures, afin de permettre à l'air de circuler. En particulier, ne stockez pas les aliments contre la paroi arrière : ils pourraient geler contre la paroi arrière. Évitez le contact direct des aliments (en particulier les aliments huileux ou acides) avec les parois intérieures, car l'huile/acide peut éroder le revêtement intérieur. Nettoyez les saletés huileuses/acides dès qu'elles sont détectées.
- ▶ Décongelez les aliments congelés dans le compartiment de stockage du réfrigérateur. Ainsi, vous pouvez utiliser les aliments congelés pour baisser la température dans le compartiment et économiser de l'énergie.
- ▶ Le processus de vieillissement des fruits et légumes tels que les courgettes, les melons, la papaye, la banane, l'ananas, etc. peut être accéléré dans le réfrigérateur. Il n'est donc pas conseillé de les conserver au réfrigérateur. Toutefois, la maturation des fruits très verts peut être favorisée pendant une certaine période. Les oignons, l'ail, le gingembre et autres légumes-racines doivent également être conservés à température ambiante.
- ▶ Les odeurs désagréables à l'intérieur du réfrigérateur sont le signe que quelque chose s'est renversé et qu'un nettoyage est nécessaire. Voir ENTRETIEN ET NETTOYAGE.
- ▶ Des aliments différents doivent être placés dans des zones différentes en fonction de leurs propriétés (Fig. 5.12.1/5.12.2) :

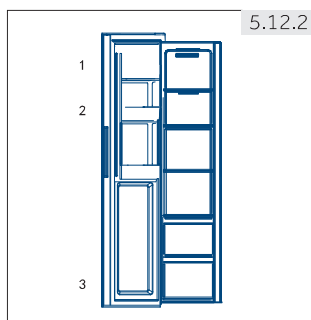
5.12.1



- 1 Beurre, fromage, etc.
- 2 Aliments marinés, aliments en conserve, etc.
- 3 Aliments marinés, aliments en conserve, etc.
- 4 Canettes, aliments en conserve, épices, etc.
- 5 Produits à base de viande, snacks, etc.
- 6 Boissons et aliments en bouteille.
- 7 Pâtes, aliments en conserve, lait, tofu, produits laitiers, etc.
- 8 Fruits, légumes, salade, etc.
- 9 Viande cuite, saucisses, etc.

5.12.2 Stockage dans le compartiment congélateur

- ▶ Maintenez la température du congélateur à $-18\text{ }^{\circ}\text{C}$.
- ▶ 24 heures avant la congélation, activez la fonction Surgélation : pour de petites quantités de nourriture, 4 à 6 heures sont suffisantes.
- ▶ Les aliments chauds doivent être refroidis à température ambiante avant d'être conservés dans le compartiment congélateur.
- ▶ Les aliments coupés en petites portions congèleront plus rapidement et seront plus faciles à décongeler et à cuire. Le poids recommandé pour chaque portion est inférieur à 2,5 kg.
- ▶ Il est préférable d'emballer les aliments avant de les mettre au congélateur. L'extérieur de l'emballage doit être sec pour éviter que les sachets ne se collent les uns aux autres. Les matériaux d'emballage doivent être sans odeur, hermétiques, non toxiques et non nocifs.
- ▶ Afin d'éviter l'expiration des délais de conservation, notez la date de congélation, le délai et le nom de l'aliment sur l'emballage en fonction des délais de conservation des différents aliments.
- ▶ **AVERTISSEMENT !** L'acide, l'alcali et le sel, etc. peuvent éroder la surface interne du congélateur. Ne placez pas les aliments contenant ces substances (par exemple, les poissons de mer) directement sur la surface interne. L'eau salée dans le congélateur doit être nettoyée immédiatement.
- ▶ Ne dépassez pas les durées de conservation des aliments recommandées par les fabricants. Ne sortez du congélateur que la quantité de nourriture nécessaire.
- ▶ Les différents aliments doivent être placés dans des zones différentes en fonction de leurs propriétés (Fig. 5.12.2) :



- 1 Produits moins lourds, tels que les glaces, les légumes, le pain, etc.
- 2 Boisson sans alcool fort et stockage temporaire de spiritueux à forte teneur en alcool, petites pièces comme de la pizza ou des herbes.
- 3 Portions importantes/plus lourdes d'aliments, telles que les viandes à rôtir.

**Remarque : Conservation**

- ▶ Conservez plus de 10 mm entre les aliments et le capteur pour garantir l'effet de refroidissement.
 - ▶ Gardez le tiroir le plus bas lorsque l'appareil fonctionne afin de garantir l'effet de refroidissement.
 - ▶ Les aliments contenant de la glace (comme les glaces, etc.) doivent être conservés dans le compartiment du congélateur plutôt que dans le porte-bouteille, car les changements de température au niveau du porte-bouteille provoqués par l'ouverture et la fermeture de la porte peuvent faire décongeler les aliments.
-
- ▶ Consommez rapidement les aliments décongelés. Les aliments décongelés ne peuvent pas être recongelés sans avoir été cuits, sinon ils ne seront plus comestibles.
 - ▶ Ne chargez pas de quantités excessives d'aliments frais dans le compartiment du congélateur. Respectez la capacité de congélation du congélateur - Voir les DONNÉES TECHNIQUES ou les données figurant sur la plaque signalétique.
 - ▶ Les aliments peuvent être conservés au congélateur à une température d'au moins -18 °C pendant 2 à 12 mois, en fonction de leurs propriétés (par exemple, viande : 3-12 mois, légumes : 6-12 mois)
 - ▶ Lorsque vous congélez des aliments frais, évitez de les mettre en contact avec des aliments déjà congelés. Ils risquent de décongeler !
 - ▶ Décongelez les aliments congelés dans le réfrigérateur. Ainsi, vous pouvez utiliser les aliments congelés pour réduire la température dans le compartiment et économiser de l'énergie.

5.12.3 Lorsque vous stockez des aliments surgelés achetés dans le commerce, veuillez suivre les instructions ci-dessous :

- ▶ Respectez toujours les instructions des fabricants en ce qui concerne la durée de conservation des aliments. Ne dépassez pas ces instructions !
- ▶ Essayez de réduire le plus possible le délai entre l'achat et le stockage afin de préserver la qualité des aliments.
- ▶ Achetez des aliments surgelés qui ont été conservés à une température de -18 °C ou moins.
- ▶ Évitez d'acheter des aliments dont l'emballage est recouvert de glace ou de givre - Cela indique que les produits peuvent avoir été partiellement décongelés et recongelés à un moment donné - les hausses de température affectent la qualité des aliments.

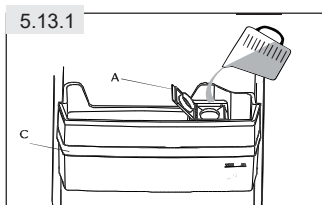
5.13 Distributeur d'eau (HSR3918EWP*)

Grâce au distributeur d'eau, il est possible d'obtenir de l'eau potable fraîche.

Le réservoir d'eau doit être nettoyé avant la première utilisation (voir ENTRETIEN ET NETTOYAGE).

5.13.1 Remplissage du réservoir d'eau**AVERTISSEMENT !**

Utilisez uniquement de l'eau potable.

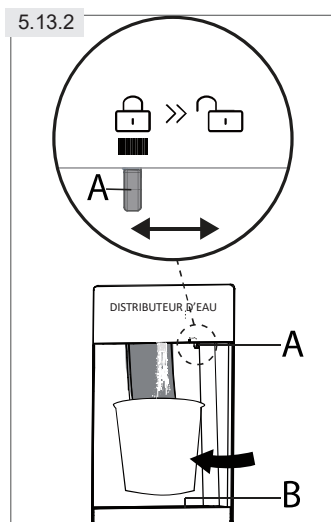


1. Veillez à ce que le réservoir d'eau soit correctement inséré (voir ÉQUIPEMENT)
2. Ouvrez le bouchon (A) et versez de l'eau potable fraîche dans le réservoir d'eau (Fig.5.13.1)
3. Versez l'eau jusqu'à la marque (2,5 l) uniquement ; dans le cas contraire, elle pourrait déborder à l'ouverture et à la fermeture de la porte.
4. Fermez complètement le bouchon (A).

i Remarque : Distributeur d'eau

- ▶ Avant de refaire le plein d'eau, éliminez les eaux résiduelles et nettoyez le réservoir d'eau.
- ▶ Lorsque vous n'avez pas besoin d'eau pendant une longue période, videz le réservoir d'eau et insérez le réservoir nettoyé.
- ▶ **Le couvercle (C) du réservoir d'eau (Fig.5.13.1) est également utilisé pour économiser l'énergie.** Si vous ne voulez pas utiliser le distributeur d'eau pendant une longue période, installez quand même le couvercle, car il est plus isolant et permet d'économiser de l'énergie.

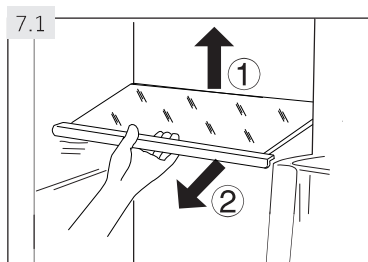
5.13.2 Obtenir de l'eau au distributeur



1. Assurez-vous que le verrou (A) est placé sur « Déverrouiller » (Fig. 5.13.2).
2. Placez un verre sous la sortie d'eau.
3. Poussez-le doucement contre le levier du distributeur d'eau avec votre verre. Assurez-vous que le verre est aligné avec le distributeur pour éviter que l'eau ne s'écoule.
4. L'eau contenue dans le bac (B) doit être retirée à temps car elle pourrait déborder à l'ouverture et à la fermeture de la porte.
5. Faites glisser le verrou (A) en position « Verrouiller »

**Conseils d'économie d'énergie**

- ▶ Assurez-vous que l'appareil est correctement aéré (voir INSTALLATION).
- ▶ N'installez pas l'appareil à la lumière directe du soleil ou à proximité de sources de chaleur (par exemple, des cuisinières, des radiateurs).
- ▶ Évitez les températures inutilement basses dans l'appareil. Plus la température de l'appareil est basse, plus la consommation d'énergie augmente.
- ▶ Des fonctions comme le refroidissement rapide ou la surgélation consomment davantage d'énergie.
- ▶ Laissez les aliments chauds refroidir avant de les placer dans l'appareil.
- ▶ Ouvrez la porte de l'appareil le moins possible et le plus brièvement possible.
- ▶ Ne remplissez pas trop l'appareil pour éviter d'obstruer la circulation de l'air.
- ▶ Évitez la présence l'air dans l'emballage des aliments.
- ▶ Gardez les joints de porte propres pour que la porte se ferme toujours correctement.
- ▶ Décongelez les aliments congelés dans le compartiment de stockage du réfrigérateur.



7.1 Clayettes réglables

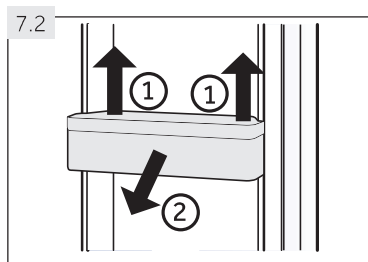
La hauteur des clayettes peut être réglée en fonction de vos besoins de stockage.

1. Pour déplacer une clayette, il faut d'abord la retirer en soulevant son bord arrière (1) et en la tirant (2) (Fig. 7.1).
2. Pour la réinstaller, placez-la sur les taquets des deux côtés et poussez-la vers l'arrière jusqu'à ce que l'arrière de la clayette soit fixé dans les fentes latérales.



Remarque : Clayettes

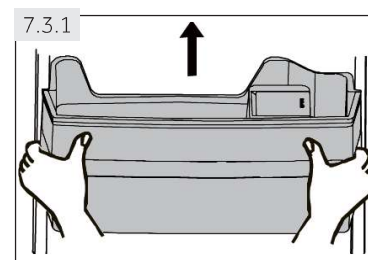
Assurez-vous que toutes les extrémités d'une clayette sont de niveau.



7.2 Balconnets/porte-bouteilles amovibles

Les balconnets/porte-bouteilles peuvent être retirés pour être nettoyés :

1. Placez les mains de chaque côté du balconnet/porte-bouteilles et soulevez-le vers le haut (1) (Fig. 7.2).
2. Sortez le balconnet/porte-bouteilles (2).
3. Pour insérer le balconnet/porte-bouteilles, les étapes ci-dessus sont effectuées dans l'ordre inverse.




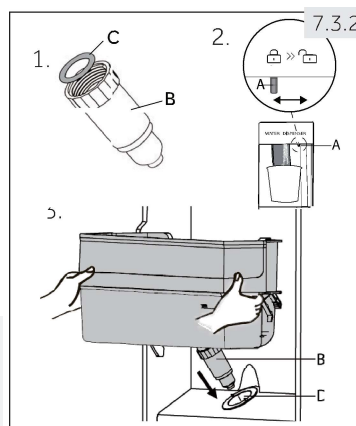
7.3 Réservoir d'eau (HSR3918EWP*)

7.3.1 Retirer le réservoir d'eau

Le réservoir d'eau peut être retiré et réinstallé pour le nettoyage de la même manière que les balconnets (Fig. 7.3.1).

7.3.2 Insérer le réservoir d'eau

1. Assurez-vous que le bec du distributeur (B) est fermement vissé au réservoir d'eau et que le joint torique blanc (C) est en position (Fig. 7.3.2-1.).
2. Faites glisser le verrou (A) en position  « Verrouiller » (Fig. 7.3.2-2.)
3. Placez le réservoir d'eau dans la position où le bec du distributeur (B) s'insère dans l'ouverture de la porte (D) (Fig.7.3.2-3.).



Remarque : Réservoir d'eau

- ▶ Si le réservoir d'eau n'est pas correctement inséré, de l'eau peut s'écouler du raccord.
- ▶ N'utilisez pas de force excessive lors de l'enlèvement ou de l'installation du réservoir d'eau afin d'éviter d'endommager le réservoir.

7.4 Porte-bouteilles - compartiment congélateur

Les porte-bouteilles du compartiment congélateur sont destinés au stockage temporaire de spiritueux à forte teneur en alcool. Les boissons sans alcool fort doivent être refroidies au réfrigérateur.

Vous pouvez également stocker de petites portions d'aliments dans les porte-bouteilles.



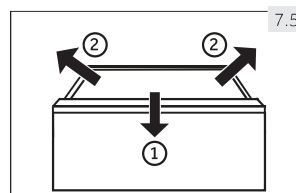
AVERTISSEMENT !

Les bouteilles et les canettes risquent d'éclater ! Réglez une minuterie qui vous rappellera de retirer les bouteilles/canettes sans forte teneur en alcool.

7.5 Tiroir amovible

Pour retirer le tiroir du compartiment réfrigérateur ou congélateur, tirez au maximum (1), soulevez et retirez (2) (Fig. 7.5).

Pour insérer le tiroir, les étapes ci-dessus sont effectuées dans l'ordre inverse.



7.6 Éclairage

L'éclairage intérieur à LED s'allume lorsque la porte est ouverte. Les performances des lampes ne sont pas affectées par les autres réglages de l'appareil.



AVERTISSEMENT !

Débranchez l'appareil de l'alimentation électrique avant de le nettoyer.

8.1 Nettoyage

Nettoyez l'appareil lorsque vous n'y conservez que peu ou pas de nourriture.

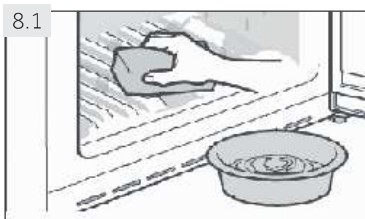
L'appareil doit être nettoyé toutes les quatre semaines pour un bon entretien et pour éviter les mauvaises odeurs des aliments stockés.



AVERTISSEMENT !

Ne nettoyez pas l'appareil avec des brosses dures, des brosses métalliques, de la poudre détergente, de l'essence, de l'acétate d'amyle, de l'acétone et des solutions organiques similaires, des solutions acides ou alcalines. Nettoyez avec un détergent spécial pour réfrigérateur afin d'éviter tout dommage.

- ▶ N'aspergez pas et ne lavez pas à grande eau l'appareil lors du nettoyage.
- ▶ N'aspergez pas d'eau l'appareil et n'utilisez pas de vapeur pour le nettoyer.
- ▶ Ne nettoyez pas les clayettes en verre froides avec de l'eau chaude. Un soudain changement de température risquerait de briser le verre.
- ▶ Ne touchez pas la surface intérieure du compartiment de stockage du congélateur, surtout avec les mains mouillées, car vos mains pourraient geler sur la surface.
- ▶ Si la température est trop élevée, vérifiez l'état des produits congelés.



- ▶ Gardez toujours le joint d'étanchéité de la porte propre.
- ▶ Nettoyez l'intérieur et le compartiment de l'appareil avec une éponge humidifiée à l'eau chaude et au détergent neutre (Fig. 8.1).

1. Frottez l'intérieur et l'extérieur du réfrigérateur, y compris les joints de porte, les balconnets, les clayettes en verre, les boîtes, etc., avec une serviette ou une éponge douce trempée dans de l'eau chaude (vous pouvez ajouter un détergent neutre dans l'eau chaude).
2. Si du liquide est renversé, enlevez toutes les pièces contaminées, rincez-les directement à l'eau courante, séchez-les et remettez-les au réfrigérateur.
3. En cas de déversement de crème (crème, glace fondante, etc.), retirez toutes les pièces contaminées, mettez-les dans de l'eau chaude à environ 40 °C pendant un certain temps, puis rincez-les à l'eau courante, séchez-les et remettez-les au réfrigérateur.
4. Si une petite pièce ou un composant reste coincé à l'intérieur du réfrigérateur (entre les clayettes ou les tiroirs), utilisez une petite brosse douce pour le dégager. Si vous n'avez pas pu atteindre la pièce, veuillez contacter le service Haier.

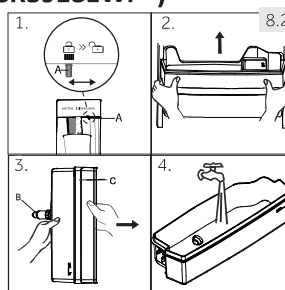
- ▶ Rincez et séchez avec un chiffon doux.
- ▶ Ne nettoyez aucune des pièces de l'appareil dans un lave-vaisselle.
- ▶ Attendez au moins 5 minutes avant de redémarrer l'appareil, car des démarrages fréquents peuvent endommager le compresseur.

Dégivrage

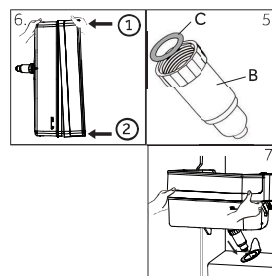
Le dégivrage du réfrigérateur et du compartiment congélateur se fait automatiquement ; aucune opération manuelle n'est nécessaire.

8.2 Nettoyage du réservoir d'eau (Fig. 8.2) (HSR3918EWP*)

1. Faites glisser le verrou (A) en position « Verrouiller ».
2. Retirez le réservoir d'eau de l'appareil.
3. Retirez le couvercle (C) et dévissez doucement le bec du distributeur (B).
4. Nettoyez le réservoir d'eau et le bec du distributeur avec de l'eau courante chaude et du détergent à vaisselle liquide. Assurez-vous que tout le savon est bien rincé.



5. Montez le bec du distributeur (B) et veillez à ce qu'il soit fermement vissé au réservoir d'eau et que le joint torique blanc (C) soit en place.
6. Appuyez sur le couvercle pour le combiner avec un côté du réservoir d'eau, puis de l'autre côté, vérifiez que le réservoir d'eau et le couvercle sont complètement assemblés.
7. Remplacez le réservoir à l'intérieur de l'appareil. Assurez-vous que le bec du distributeur est correctement inséré dans le trou de la porte.



8.3 Remplacement de la lampe LED



AVERTISSEMENT !

Ne remplacez pas vous-même la lampe LED, elle doit être remplacée uniquement par le fabricant ou par le service après-vente agréé.

La lampe est une LED à faible consommation d'énergie et longue durée de vie. En cas d'anomalie, veuillez contacter le service clientèle. Voir SERVICE CLIENTÈLE.

Paramètres des lampes : 12 V max. 3 W.

8.4 Non-utilisation pendant une période prolongée

Si l'appareil n'est pas utilisé pendant une période prolongée et que vous n'utilisez pas la fonction « Vacances » du réfrigérateur :

- ▶ Sortez la nourriture.
- ▶ Videz et nettoyez le réservoir d'eau.
- ▶ Débranchez le câble d'alimentation.
- ▶ Nettoyez l'appareil comme décrit ci-dessus.
- ▶ Laissez les portes ouvertes pour éviter la formation de mauvaises odeurs à l'intérieur.



Remarque : Éteindre l'appareil

N'éteignez l'appareil que si cela est strictement nécessaire.

8.5 Déplacement de l'appareil

1. Retirez tous les aliments et débranchez l'appareil.
2. Fixez les clayettes et les autres pièces amovibles du réfrigérateur et du congélateur avec du ruban adhésif.
3. N'inclinez pas l'appareil de plus de 45° pour éviter d'endommager le système de réfrigération.



AVERTISSEMENT !

Ne soulevez pas l'appareil par les poignées.

- ▶ Ne placez jamais l'appareil horizontalement sur le sol.

Vous devriez être en mesure de résoudre de nombreux problèmes vous-mêmes, sans expertise spécifique. En cas de problème, vérifiez toutes les possibilités indiquées et suivez les instructions ci-dessous avant de contacter un service après-vente. Voir SERVICE CLIENTÈLE.



AVERTISSEMENT !

Avant l'entretien, éteignez l'appareil et débranchez la fiche de la prise de courant.

- ▶ L'équipement électrique ne doit être entretenu que par des experts en électricité qualifiés, car des réparations inadéquates peuvent causer des dommages indirects considérables.
- ▶ Une pièce endommagée ne doit être remplacée que par le fabricant, son agent de service ou des personnes ayant une qualification similaire, afin d'éviter tout risque.

| Problème | Cause possible | Solution possible |
|---|--|---|
| Le compresseur ne fonctionne pas. | <ul style="list-style-type: none"> • La fiche secteur n'est pas branchée dans la prise de courant. • L'appareil est en cycle de dégivrage. | <ul style="list-style-type: none"> • Branchez la prise de courant. • C'est normal pour un dégivrage automatique. |
| L'appareil se met en marche fréquemment ou pendant une période trop longue. | <ul style="list-style-type: none"> • La température intérieure ou extérieure est trop élevée. • L'appareil a été hors tension pendant un certain temps. • Une porte de l'appareil n'est pas bien fermée. • La porte a été ouverte trop souvent ou trop longtemps. • Le réglage de la température du compartiment congélateur est trop bas. • Le joint de porte est sale, usé, fissuré ou mal adapté. • La circulation d'air requise n'est pas garantie. | <ul style="list-style-type: none"> • Dans ce cas, il est normal que l'appareil fonctionne plus longtemps. • Normalement, il faut 8 à 12 heures pour que l'appareil refroidisse complètement. • Fermez la porte et assurez-vous que l'appareil est installé sur un sol plat et qu'aucun aliment ou récipient ne heurte la porte. • N'ouvrez pas la porte trop souvent. • Réglez la température à un niveau plus élevé jusqu'à obtenir une température satisfaisante dans le réfrigérateur. Il faut 24 heures pour que la température du réfrigérateur se stabilise. • Nettoyez le joint de porte ou faites-le remplacer par le service clientèle. • Assurez une ventilation adéquate. |

9- Dépannage

FR

| Problème | Cause possible | Solution possible |
|---|---|--|
| L'intérieur du réfrigérateur est sale et/ou sent mauvais. | <ul style="list-style-type: none"> • L'intérieur du réfrigérateur doit être nettoyé. • Des aliments à forte odeur sont conservés au réfrigérateur. | <ul style="list-style-type: none"> • Nettoyez l'intérieur du réfrigérateur. • Emballez soigneusement les aliments. |
| La température à l'intérieur de l'appareil n'est pas assez froide. | <ul style="list-style-type: none"> • La température est réglée trop haut. • Des denrées trop chaudes ont été stockées. • Trop de nourriture a été stockée en une seule fois. • Les denrées sont trop proches les unes des autres. • Une porte de l'appareil n'est pas bien fermée. • La porte a été ouverte trop souvent ou trop longtemps. | <ul style="list-style-type: none"> • Réinitialisez la température. • Il faut toujours refroidir les denrées alimentaires avant de les stocker. • Stockez toujours de petites quantités de nourriture. • Laissez un espace entre deux aliments pour permettre à l'air de circuler. • Fermez la porte. • N'ouvrez pas la porte trop souvent. |
| La température à l'intérieur de l'appareil est trop froide. | <ul style="list-style-type: none"> • La température est réglée trop bas. • La fonction Refroidissement rapide/Surgélation est activée ou fonctionne trop longtemps. | <ul style="list-style-type: none"> • Réinitialisez la température. • Désactivez la fonction Refroidissement rapide/Surgélation. |
| Formation d'humidité à l'intérieur du compartiment du réfrigérateur. | <ul style="list-style-type: none"> • La pièce dans laquelle est installé l'appareil est trop chaude et trop humide. • Une porte de l'appareil n'est pas bien fermée. • La porte a été ouverte trop souvent ou trop longtemps. • Des récipients alimentaires ou de liquides sont laissés ouverts. | <ul style="list-style-type: none"> • Augmentez la température. • Fermez la porte. • N'ouvrez pas la porte trop souvent. • Laissez les aliments chauds refroidir à température ambiante et couvrez les aliments et les liquides. |
| L'humidité s'accumule sur la surface extérieure du réfrigérateur ou entre les portes. | <ul style="list-style-type: none"> • La pièce dans laquelle est installé l'appareil est trop chaude et trop humide. • La porte n'est pas fermée hermétiquement. L'air froid dans l'appareil et l'air chaud à l'extérieur se condensent. | <ul style="list-style-type: none"> • C'est normal dans un climat humide et cela changera quand l'humidité diminuera. • Assurez-vous que la porte est bien fermée. |

| Problème | Cause possible | Solution possible |
|---|---|---|
| Fort présence de glace et de givre dans le compartiment congélateur. | <ul style="list-style-type: none"> • Les aliments n'étaient pas correctement emballés. • Une porte/tiroir de l'appareil n'est pas fermé hermétiquement. • La porte a été ouverte trop souvent ou trop longtemps. • Le joint de porte est sale, usé, fissuré ou mal adapté. • Quelque chose à l'intérieur empêche la porte de se fermer correctement. | <ul style="list-style-type: none"> • Il faut toujours bien emballer les aliments. • Fermez la porte/le tiroir. • N'ouvrez pas la porte trop souvent. • Nettoyez les joints de porte ou remplacez-les par des neufs. • Repositionnez les clayettes, les balconnets ou les conteneurs internes pour permettre à la porte de se fermer. |
| L'appareil émet des sons anormaux. | <ul style="list-style-type: none"> • L'appareil n'est pas installé sur une surface plane. • L'appareil est peut-être en contact avec un objet à proximité. | <ul style="list-style-type: none"> • Ajustez les pieds pour mettre l'appareil de niveau. • Retirez les objets autour de l'appareil. |
| Un léger bruit semblable à celui de l'eau qui coule est perceptible. | <ul style="list-style-type: none"> • C'est une situation normale. | <ul style="list-style-type: none"> • – |
| Vous entendez un signal d'alarme. | <ul style="list-style-type: none"> • La porte est ouverte. | <ul style="list-style-type: none"> • Fermez la porte. |
| Vous entendez un léger bourdonnement. | <ul style="list-style-type: none"> • Le système anti-condensation fonctionne. | <ul style="list-style-type: none"> • Cela permet d'éviter la condensation et c'est normal. |
| L'éclairage intérieur ou le système de refroidissement ne fonctionne pas. | <ul style="list-style-type: none"> • La fiche secteur n'est pas branchée dans la prise de courant. • L'alimentation électrique n'est pas intacte. • La lampe LED est hors service. | <ul style="list-style-type: none"> • Branchez la prise de courant. • Vérifiez l'alimentation électrique de la pièce. Appelez la compagnie d'électricité locale ! • Appelez le service afin de changer la lampe. |
| Les côtés de l'armoire et la bande de la porte s'échauffent. | <ul style="list-style-type: none"> • C'est une situation normale. | <ul style="list-style-type: none"> • – |
| Il n'y a pas d'eau qui sort du bec du distributeur d'eau | <ul style="list-style-type: none"> • Le verrouillage n'est pas désactivé. | <ul style="list-style-type: none"> • Désactivez le verrou. |

9.2 Interruption de l'alimentation électrique

En cas de coupure de courant, les aliments devraient rester froids pendant environ 5 heures. Suivez les conseils ci-dessous lors d'une coupure de courant prolongée, surtout en été :

- ▶ Ouvrez la porte/le tiroir le moins souvent possible.
- ▶ Ne mettez pas de nourriture supplémentaire dans l'appareil pendant une coupure de courant.
- ▶ Si une coupure de courant est annoncée à l'avance et que la durée de la coupure est supérieure à 5 heures, faites de la glace et mettez-la dans un récipient dans le haut du compartiment du réfrigérateur.
- ▶ Inspectez les aliments immédiatement après l'interruption.
- ▶ Du fait que la température du réfrigérateur augmente en cas de coupure de courant ou de toute autre panne, la durée de conservation et la qualité comestible des aliments s'en trouvent réduites. Tout aliment décongelé doit être soit consommé, soit cuit et recongelé (le cas échéant) peu de temps après afin de prévenir les risques pour la santé.



Remarque : Fonction de mémoire en cas de coupure de courant

Après le rétablissement du courant, l'appareil continue à fonctionner avec les réglages effectués avant la panne de courant.

10.1 Déballage

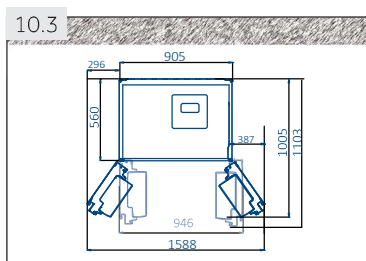


AVERTISSEMENT !

- ▶ L'appareil est lourd. Manipulez-le toujours avec au moins deux personnes.
 - ▶ Gardez tous les matériaux d'emballage hors de portée des enfants et éliminez-les dans le respect de l'environnement.
-
- ▶ Sortez l'appareil de son emballage.
 - ▶ Retirez tous les matériaux d'emballage, y compris le film de protection transparent.

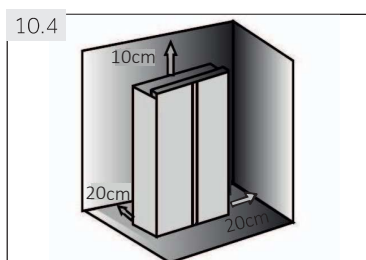
10.2 Conditions environnementales

La température ambiante doit toujours être comprise entre 16 °C et 43 °C, car elle peut influencer la température à l'intérieur de l'appareil et la consommation d'énergie. N'installez pas l'appareil à proximité d'autres appareils émettant de la chaleur (fours, réfrigérateurs) sans isolation.



10.3 Espace requis

Espace requis lorsque la porte est ouverte (Fig. 10.3) :
Largeur de l'appareil : 1588 mm Profondeur de l'appareil : 1103 mm



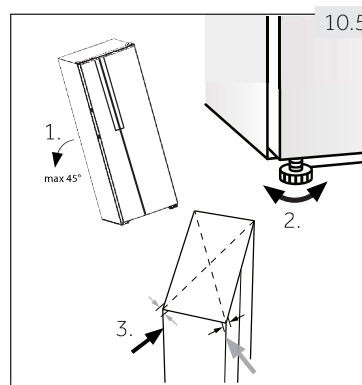
10.4 Ventilation transversale

Pour obtenir une ventilation suffisante de l'appareil pour des raisons de sécurité, respectez les indications de ventilation transversale requises (fig. 10.4).

10.3 Alignement de l'appareil

L'appareil doit être placé sur une surface plane et solide.

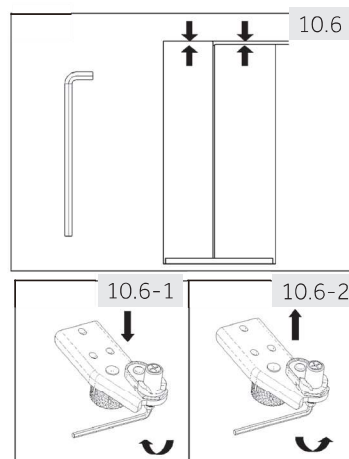
1. Inclinez légèrement l'appareil vers l'arrière (Fig. 10.5).
2. Réglez les pieds au niveau souhaité.
Assurez-vous que la distance au mur sur les côtés des charnières est d'au moins 5 cm.
3. La stabilité peut être vérifiée en poussant alternativement sur les diagonales. Le léger balancement doit être le même dans les deux sens. Sinon, le cadre peut se déformer, ce qui peut entraîner des fuites au niveau des joints de porte. Une faible tendance vers l'arrière facilite la fermeture des portes.



10.6 Réglage précis des portes

Si les portes ne sont toujours pas de niveau après avoir été mises de niveau en réglant les pieds, ce décalage peut être corrigé en tournant l'axe de levage de la charnière dans le coin inférieur droit de la porte du réfrigérateur à l'aide d'une clé (Fig. 10.6).

- ▶ Tournez l'axe de levage dans le sens des aiguilles d'une montre avec la clé pour abaisser la hauteur de la porte (Fig. 10.6-1).
- ▶ Tournez l'axe de levage dans le sens inverse des aiguilles d'une montre avec une clé pour relever la hauteur de la porte (Fig. 10.6-2).

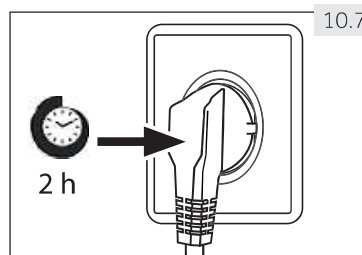


AVERTISSEMENT !

Ne réglez pas l'axe de levage de la charnière à une hauteur excessive qui pourrait provoquer la sortie de l'axe de sa position verrouillée d'origine. (Hauteur réglable : 3 mm)

10.7 Temps d'attente

L'huile de lubrification sans entretien se trouve dans la capsule du compresseur. Cette huile peut traverser le système de tuyaux fermé pendant le transport en pente. Avant de brancher l'appareil à l'alimentation électrique, vous devez attendre au moins 2 heures (Fig.10.7) pour que l'huile retourne dans la capsule.



10.8 Raccordement électrique

Avant chaque raccordement, vérifiez si :

- ▶ la prise de courant et le fusible sont adaptés conformément aux indications de la plaque signalétique.
- ▶ la prise de courant est mise à la terre et il n'y a pas de multiprise ni de rallonge.
- ▶ la fiche et la prise de courant sont strictement correspondantes.

Branchez la fiche sur une prise de courant domestique correctement installée.



AVERTISSEMENT !

Pour éviter les risques, un cordon d'alimentation endommagé doit être remplacé par le service clientèle (voir la carte de garantie).

10.9 Démontage et installation des portes

Si vous devez retirer les portes de l'appareil, veuillez suivre les instructions de démontage et d'installation des portes ci-dessous (Fig.10.9)

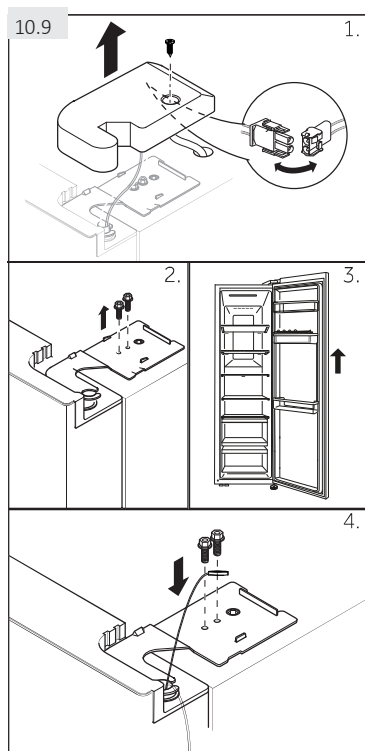


AVERTISSEMENT !

- ▶ Avant toute opération, éteignez l'appareil et débranchez la fiche de la prise de courant.
- ▶ L'appareil est lourd. Manipulez-le toujours avec au moins deux personnes.
- ▶ N'inclinez pas l'appareil de plus de 45° et ne le placez pas horizontalement sur le sol.

10- Installation

FR



1. Dévissez la vis du couvercle de la charnière et retirez le couvercle. Relâchez le connecteur du câble.

2. Dévissez les vis qui maintiennent la charnière supérieure en place, puis retirez la charnière.

3. Soulevez la porte du compartiment réfrigérateur pour l'enlever.


4. Remettez la porte en place en inversant les étapes du démontage. Assurez-vous que le câble de mise à la terre sera fixé par la vis.



Remarque : Porte du réfrigérateur

Les photos montrent le démontage de la porte du compartiment réfrigérateur. Pour la porte du congélateur, veuillez utiliser les pièces correspondantes de l'autre côté.

11.1 Fiche produit selon le règlement UE n° 1060/2010

| | |
|--|---|
| Marque commerciale | Haier |
| Référence du modèle | HSR3918FNP* |
| Catégorie du modèle | Réfrigérateur-congélateur |
| Classe d'efficacité énergétique | A+ |
| Consommation annuelle d'énergie (kWh/an) | 399 |
| Volume du réfrigérateur (L) | 337 |
| Volume du congélateur (L) **** | 167 |
| Classement |  |
| Température des autres compartiments > 14 °C | Non applicable |
| Système sans gel | Oui |
| Temps de montée en température (h) | 5 |
| Capacité de congélation (kg/24h) | 10 |
| Classe climatique Cet appareil est destiné à être utilisé à une température ambiante comprise entre 10 °C et 43 °C. | SN-N-ST-T |
| Émissions de bruit acoustique dans l'air (db{A} re 1pW) | 38 |
| Type de construction | Autonome |

Basé sur les résultats de tests standard pendant 24 heures. La consommation d'énergie réelle dépendra de la façon dont l'appareil est utilisé et de l'endroit où il est installé.

11.1.1 Données techniques supplémentaires

| | |
|--------------------------|-------------------|
| Tension / Fréquence | 220-240 V-/ 50 Hz |
| Puissance d'entrée (W) | 200 |
| Fusible principal (A) | 15 |
| Refroidissement | R600a |
| Dimensions (H/L/P en mm) | 1775/908/647 |

11.1.2 Normes et directives 

Ce produit répond aux exigences de toutes les directives CE applicables ainsi qu'aux normes harmonisées correspondantes, qui prévoient le marquage CE.

12- Service clientèle

FR

Nous recommandons notre service clientèle Haier et l'utilisation de pièces de rechange d'origine.

Si vous avez un problème avec votre appareil, veuillez d'abord consulter la section DÉPANNAGE.

Si vous ne trouvez pas de solution, veuillez contacter

- ▶ votre revendeur local ou
- ▶ la page Service & Support sur www.haier.com où vous trouverez les numéros de téléphone et les FAQ et où vous pourrez activer la demande de service.

Pour contacter notre service, assurez-vous que vous disposez des données suivantes.

Les informations se trouvent sur la plaque signalétique.

Modèle _____ Numéro de série _____

Vérifiez également la carte de garantie fournie avec le produit en cas de garantie.