

# LG Soundbar

Barre De Son Sans Fil

## Manuel D'utilisation

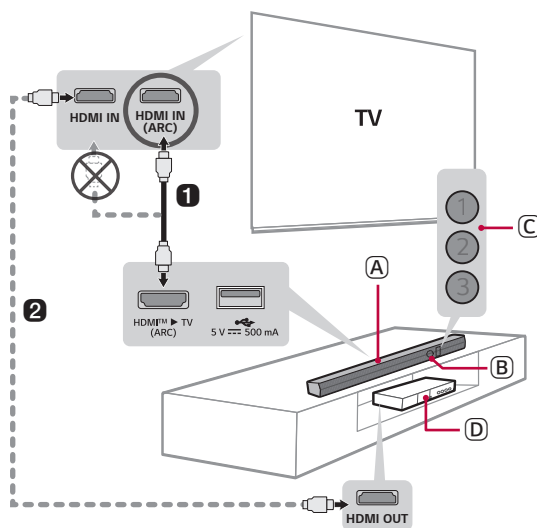
Veuillez lire attentivement ce manuel avant d'utiliser votre appareil et conservez-le pour référence ultérieure.

S20A


# Guide pratique de la barre de son

## Installation et utilisation du produit





### 1 Connecter la barre de son au téléviseur via un câble HDMI.



- (A) Barre de son
- (B) Récepteur télécommande
- (C) LED de statut (①②③)
- (D) Périphérique externe - (Lecteur Blu-ray, console de jeu, etc.)

- ② En cas d'utilisation d'un périphérique externe (ex. décodeur, lecteur Blu-ray, console de jeux, etc.), connectez-le au téléviseur via un câble HDMI.
- ③ Connectez le produit à l'alimentation, puis appuyer sur le bouton **Marche/Arrêt**  pour allumer la barre de son. (→ Consulter « Connexion du produit » à la page 5.)

## ④ Connexion de la barre de son à votre smartphone via Bluetooth (→ Consulter « Connexion via Bluetooth » à la page 24.)

- 
- ① Appuyer sur le bouton **Paramètres**  de votre smartphone et sélectionner **Bluetooth**. Activer la fonction **Bluetooth**. ( **Arrêt** >  **Marche**)
  - ② Appuyer sur le bouton **Apparier Bluetooth** . Après un certain moment, les voyants LED1 et LED2 clignotent en blanc.
  - ③ Rechercher et appuyer sur le produit sur votre smartphone. Le produit s'affiche comme « LG S20A(XX) ».
  - ④ Quand le produit est connecté à votre smartphone via **Bluetooth**, les voyants LED1 et LED2 s'allument en blanc.

## ⑤ Connexion à l'application LG ThinQ (→ Consulter « Connexion au produit via l'application LG ThinQ » à la page 27.)

- 
- ① Installer l'**application LG ThinQ** depuis le Google Play ou l'App Store.
  - ② Lancer l'**application LG ThinQ** puis suivre les instructions.
  - ③ La barre de son se connectera à votre smartphone et pourra être contrôlée avec l'**application LG ThinQ**.

# Table des matières

## Guide pratique de la barre de son

- 2 Installation et utilisation du produit

## Installation

- 5 Connexion du produit

## Explorer le produit

- 6 Avant
- 11 Retour
- 12 Explorer la télécommande

## Plusieurs paramètres pratiques

- 15 Fonctions pratiques
- 16 Comment modifier les paramètres
- 17 Réglage du son
- 18 Fonction de commentaire vocal

## Connexion au téléviseur

- 19 Connexion via Bluetooth
- 20 Connexion avec un câble HDMI

## Connexion à un périphérique externe

- 22 Connexion avec un câble HDMI

## Utilisation du produit comme système audio

- 24 Connexion via Bluetooth
- 27 Connexion au produit via l'application LG ThinQ
- 27 Installation de l'application LG ThinQ et enregistrement du produit
- 29 Connexion à un périphérique USB

## Consignes de sécurité

- 32 Sécurité et réglementation
- 35 Prévention contre la mauvaise utilisation du produit

## Avant d'informer d'un dysfonctionnement du produit

- 39 Dépannage

## Annexe

- 42 Caractéristiques
- 43 Marques déposées et licences
- 44 Informations sur les logiciels libres
- 45 Manipuler le produit

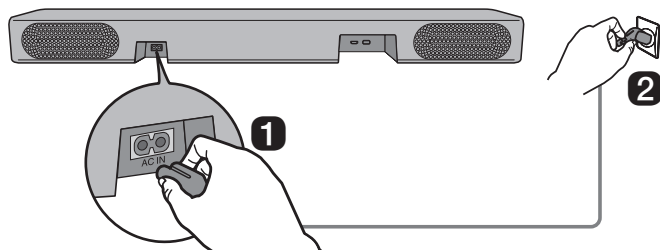
# Installation

## Connexion du produit

### Connexion à l'alimentation

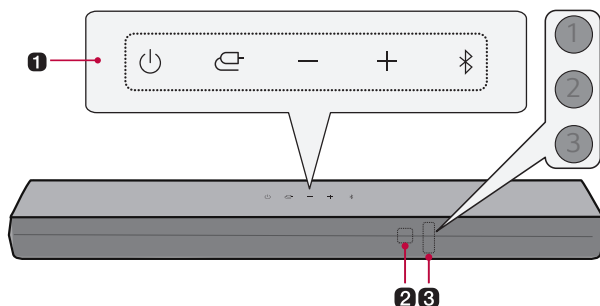
---

- 1 Brancher le câble d'alimentation à la barre de son.
- 2 Brancher le câble d'alimentation connecté à la barre de son dans une prise murale.
- 3 Appuyer sur le bouton **Marche/Arrêt** (🔌) de la barre de son pour l'activer.



# Explorer le produit

## I Avant



### 1 Marche/Arrêt (🔌)

Cela permet d'allumer et d'éteindre le produit.

#### Fonction (📺)

Appuyer de manière répétée sur le bouton pour sélectionner la fonction souhaitée ou le mode d'entrée.

- HDMI ARC: Connecte le produit à un téléviseur prenant en charge la fonction ARC.
- **Bluetooth**: Connecte le produit via **Bluetooth**
- USB : connecte le produit à un périphérique de stockage USB

#### Volume (🔊)

Règle le volume du son

#### Appairer Bluetooth (📶)

Cela permet d'appairer votre appareil **Bluetooth** tel un smartphone à ce produit pendant trois minutes. (→ Consulter « Connexion via Bluetooth » à la page 24.)

### 2 Récepteur de la télécommande

Reçoit les signaux sans fil de la télécommande.

### 3 LED de statut

Les options telles que le mode d'entrée ou le volume s'allument. (→ Consulter « LED de statut » à la page 8.)

- Les commandes de la LED de statut peuvent être auto, éteint et allumé. (→ Consulter « Affichage » à la page 15.)

---

✓ **Remarque**

- Afin de réduire la consommation électrique, le produit s'éteindra automatiquement au bout de 15 minutes sans signal d'entrée depuis un périphérique externe.
-

## LED de statut



Allumé (Blanc, Orange, Violet, Vert, Jaune, Rouge)

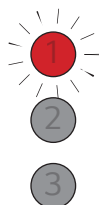


Éteint



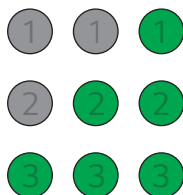
Clignote

### Marche/Arrêt



La LED1 clignote en rouge.

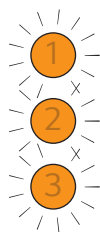
### Contrôle du volume



- Monter le volume : les LED deviennent plus lumineuses et s'allument l'une après l'autre.
- Baisser le volume : les LED deviennent plus foncées et s'éteignent l'une après l'autre.
- Le volume est au maximum, toutes les LED clignotent en rouge.
- Le volume est au minimum, toutes les LED s'éteignent.
- Si vous appuyez sur le bouton **VOL (Volume)**  $\oplus$   $\ominus$  même quand le volume est au maximum ou au minimum, la LED de fonction actuelle clignote 3 fois.
- La couleur de la LED change en fonction du volume.
  - 1-33 : Vert
  - 34-66 : Jaune
  - 67-99 : Rouge



## Sourdine



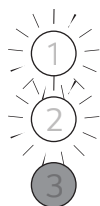
Toutes les LED clignotent en orange.

## Fonction



### HDMI ARC

La LED1 s'allume en blanc.



### Bluetooth prêt

Les voyants LED1 et LED2 clignotent en blanc.



### Bluetooth

Les LED1 et LED2 s'allument en blanc.



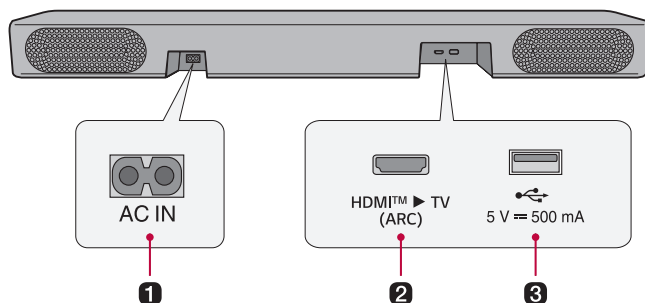
### USB

La LED1 s'allume en violet.



La LED2 clignote en rouge quand vous appuyez sur le bouton : **Effets sonores** (AI SOUND PRO , CINEMA , STANDARD , GAME , Haut/Bas / Gauche/Droite, Lecture/Pause

---



---

### 1 AC IN

Brancher le cordon d'alimentation.

---

### 2 HDMI™ ► TV (ARC)

Brancher un câble HDMI pour connecter le téléviseur au produit.

---

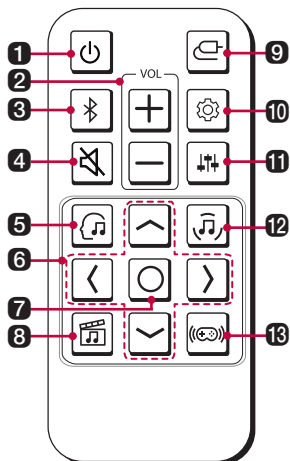
### 3 Port USB

Brancher un périphérique USB pour reproduire de la musique avec le produit.

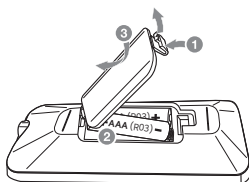
---

# Explorer la télécommande

Il est possible d'utiliser la télécommande pour contrôler toutes les fonctions du produit, depuis l'allumer ou l'éteindre à activer le son cinématographique.



## Remplacement des piles



Utiliser des piles AAA de 1,5 V. Remplacer les deux piles en les insérant dans la télécommande conformément aux instructions indiquées.

- 1 Ouvrir le couvercle du compartiment des piles au dos de la télécommande.
- 2 Insérer les piles en faisant correspondre les bornes + et - aux marques.
- 3 Fermer le couvercle du compartiment des piles.

Si vous remplacez la pile par une pile non conforme, vous vous exposez à un risque d'incendie ou d'explosion.

---

### 1 Marche/Arrêt

Allume et éteint le produit

---

### 2 VOL (Volume)

Règle le volume du son

---

### 3 Appairer Bluetooth

Cela permet d'appairer votre appareil **Bluetooth** tel un smartphone à ce produit pendant trois minutes. (→ Consulter « Connexion via Bluetooth » à la page 24.)

---

---

#### 4 Silence

Cela coupe le son du produit.

---

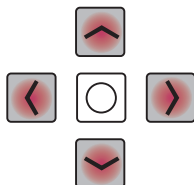
#### 5 AI SOUND PRO

l'intelligence artificielle sélectionne les paramètres sonores optimaux pour s'adapter à votre contenu.

---

#### 6 Haut/Bas/Gauche/Droit

Ces boutons servent à ajuster les paramètres des fonctions pratiques.



**Gauche/Droit** : Pour écouter la chanson précédente, appuyez sur le bouton **Gauche**. Pour écouter la chanson suivante, appuyez sur le bouton **Droit**.

---

#### 7 Lecture/Pause

Pour écouter une chanson ou la mettre en pause, appuyez sur ce bouton.

- Lors de l'écoute de musique sur un périphérique USB, vous pouvez sélectionner le mode de lecture en appuyant sur le bouton pendant au moins 3 secondes, puis appuyer sur ce bouton plusieurs fois pour sélectionner l'option souhaitée de répétition.
  - RÉPÉTER UN : reproduit le fichier actuel de manière répétée.
  - RÉPÉTER DOSSIER : reproduit uniquement les fichiers de ce dossier en boucle
  - TOUT RÉPÉTER : reproduit tous les fichiers en boucle
  - RÉPÉTER ALÉATOIREMENT : reproduit un fichier aléatoirement jusqu'à que tous les fichiers soient reproduits, puis stoppe la lecture.
  - ÉTEINDRE RÉPÉTER : reproduit les fichiers dans l'ordre, puis stoppe la reproduction

---

#### 8 CINEMA

Écouter un contenu avec un son élargi comme au cinéma.


---

#### 9 Fonction

Appuyer de manière répétée sur le bouton pour sélectionner la fonction ou le mode d'entrée souhaité.

---

#### 10 Paramètres

Cela vous permet d'ajuster les paramètres de ce produit : AUTO POWER, NIGHT TIME, DISPLAY. Appuyer sur le bouton **Paramètres**  et sélectionner le paramètre à l'aide du bouton **Gauche/Droit** avant d'appuyer sur le bouton **Haut/Bas** pour activer ou désactiver le paramètre.

- AUTO POWER : lors de l'allumage ou de l'extinction du téléviseur ou d'un appareil externe, le produit est également allumé ou éteint automatiquement. Cela n'est disponible que si le produit est connecté au téléviseur via **Bluetooth**. (→ Consulter « Marche/Arrêt automatique » à la page 15.)
  - NIGHT TIME : cela réduit le volume sonore général, mais monte le volume des sons doux et délicats. Cela est utile pour écouter de la musique ou un film tard le soir. (→ Consulter « Mode nocturne » à la page 15.)
  - DISPLAY : Les commandes de la LED de statut peuvent être auto, éteint et allumé. (→ Consulter « Affichage » à la page 15.)
-

---

### 11 Réglage du son

Cette fonction permet de régler la tonalité du son de la barre de son. Appuyer sur le bouton de **Réglage du son**  puis sur le bouton **Gauche/Droit** pour sélectionner la tonalité souhaitée avant d'appuyer sur le bouton **Haut/Bas** pour augmenter ou diminuer la tonalité.

- Aigus : -6 ~ 6
- Médium -6 ~ 6
- Basses : -6 ~ 6

---

### 12 STANDARD

permet de profiter d'un son optimisé.

---

### 13 GAME

son optimisé pour les jeux.

---

# Plusieurs paramètres pratiques

## I Fonctions pratiques

### Marche/Arrêt automatique

---

Cette fonction permet d'allumer ou d'éteindre automatiquement le produit lorsque le téléviseur ou l'appareil externe sont allumés ou éteints.

Quand l'appareil connecté est allumé, le produit s'allume automatiquement et sélectionne une fonctionnalité en fonction du signal d'entrée.

### Mode nocturne

---

Cela réduit le volume sonore général, mais monte le volume des sons doux et délicats. Cela est utile pour écouter de la musique ou un film tard le soir.

### Affichage

---

Les commandes de la LED de statut peuvent être auto, éteint et allumé.


Option	Statut de LED
Auto	Atténué après 20 secondes de saisie du bouton.
Éteint	Désactivé après 20 secondes de saisie du bouton.
Marche	Toujours allumé

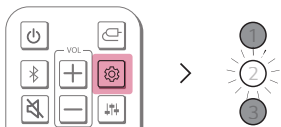
### Comment désactiver la(les) connexion(s) du réseau sans fil.

---

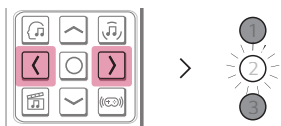
Régler la fonction Auto Power sur Off puis éteindre le produit.

# Comment modifier les paramètres

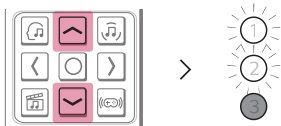
- 1 Appuyer sur le bouton **Paramètres** . Le produit entre dans le mode de configuration et la LED2 clignote en blanc.



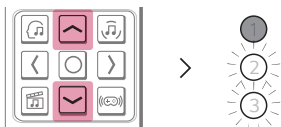
- 2 Pendant le clignotement de la LED2, appuyer sur le bouton **Gauche/Droit** pour choisir la configuration de votre choix.



- 3 Pendant le clignotement de la LED2, appuyer sur le bouton **Haut/Bas**. Si la configuration est sur marche ou auto, la LED1 clignote en blanc. Si la configuration est éteinte, la LED3 clignote en blanc.



(Marche/Auto)




(Éteint)

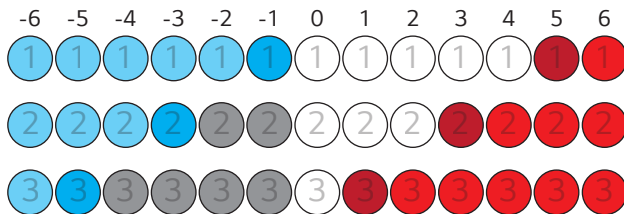


# Réglage du son

Vous pouvez régler la tonalité du son.

- 1 Appuyer sur le bouton de **Réglage du son** . Le produit entre dans le mode de configuration et affiche le niveau actuel du produit.
- 2 Appuyer sur le bouton **Gauche/Droit** pour choisir la tonalité que vous souhaitez ajuster.
- 3 Appuyer sur **Haut/Bas** pour régler le volume sonore.

## Aigus, Médium, Graves (-6 ~ 6)



### ✓ Remarque

- Si vous appuyez sur le bouton **Haut/Bas** même quand le volume est au maximum ou au minimum, la LED de fonction actuelle clignote 3 fois.

## Fonction de commentaire vocal

Lorsque vous sélectionnez une fonctionnalité ou un son, le statut actuel du produit est guidé vocalement. (Voix uniquement en anglais)

Cette fonction ne peut être activée ou désactivée qu'au travers de l'application.

---

### ✓ Remarque

- Le niveau du volume du commentaire vocal et de la barre de son fonctionnent simultanément de 5 jusqu'à 13. Cependant, le niveau de volume du commentaire vocal ne peut pas être ajusté en dessous de 5 ou au-dessus de 13.
  - Pendant le commentaire vocal, tous les sons à l'exception du commentaire vocal sont temporairement diminués.
  - Quel que soit le réglage de cette fonction, vous pouvez écouter le commentaire vocal relatif aux paramètres et réglage du son.
-


# Connexion au téléviseur

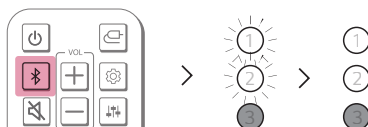
## | Connexion via Bluetooth

Le **Bluetooth** est une technologie qui connecte sans fil des produits électroniques se trouvant près de vous.

Connecter le produit au téléviseur via **Bluetooth** pour profiter d'un son TV de haute qualité.

## Regarder la télévision après une connexion sans fil

- 1 Appuyer sur le bouton **Appairer Bluetooth** . Après un moment, les LED1 et LED2 clignotent en blanc.
- 2 Appuyer sur le bouton **Paramètres** de la télécommande TV et entrer dans le menu [Haut-parleur] pour régler la sortie haut-parleur sur [**Bluetooth**].
- 3 Rechercher et appuyer sur « LG S20A(XX) ».
- 4 Lorsque le produit est connecté au téléviseur via **Bluetooth**, les LED1 et LED2 s'allument en blanc.

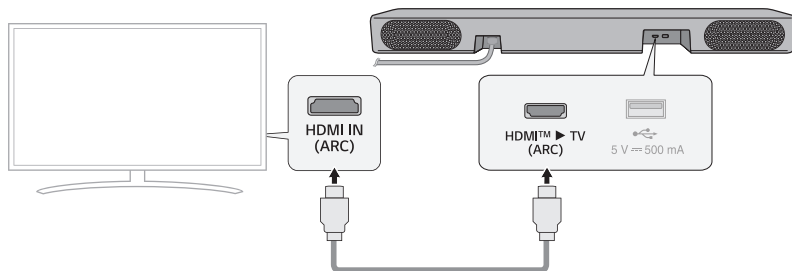


## Connexion avec un câble HDMI

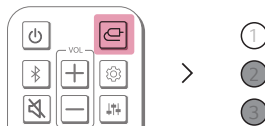
Il est possible de transmettre l'audio du téléviseur au produit en connectant le téléviseur au produit au moyen d'un câble HDMI. Ajouter une grande variété d'effets 3D à l'audio d'origine pour envelopper la pièce d'un son riche et profond.

### Regarder la télévision après une connexion avec un câble HDMI

- 1 À l'aide d'un câble HDMI, connecter la borne **HDMI™ ► TV (ARC)** au dos du produit sur la borne **HDMI IN (ARC)** du téléviseur comme illustré sur le dessin.



- 2 Appuyer de manière répétée sur le bouton **Fonction**  jusqu'à ce que la LED1 s'allume en blanc.



- 3 Appuyer sur le bouton **Paramètres** de la télécommande TV pour entrer dans le menu [Haut-parleur] et régler la sortie haut-parleur sur [HDMI ARC]. Les paramètres et les éléments du menu peuvent varier en fonction du fabricant du téléviseur.

#### ✓ Remarque

- S'assurer que votre téléviseur prend en charge la fonction ARC avant d'appuyer sur le bouton Paramètres de la télécommande TV et activer l'option ARC. Pour plus d'informations sur comment configurer la fonctionnalité, se référer au manuel d'utilisation car elle peut varier en fonction du téléviseur.
- Utiliser un câble homologué doté du logo HDMI.

## SIMPLINK

- SIMPLINK concerne la fonction HDMI-CEC qui vous permet d'utiliser une seule télécommande TV pour commander facilement un appareil ou un lecteur audio connecté à un téléviseur LG via HDMI.
  - Fonctions pouvant être contrôlées avec une télécommande TV de LG compatible SIMPLINK : Marche/Arrêt, Volume, activer/désactiver le son, etc.
- Pour en savoir plus sur la configuration de SIMPLINK, consulter le manuel d'utilisation de votre téléviseur LG.



---

### ✓ Remarque

- La fonction SIMPLINK peut ne pas fonctionner correctement selon le statut du produit ou d'autres appareils connectés.
    - Caractéristiques HDMI-CEC par fabricant de téléviseur : LG SIMPLINK, Sony BRAVIA Sync/Link, Philips EasyLink, Samsung Anynet+, etc.
-

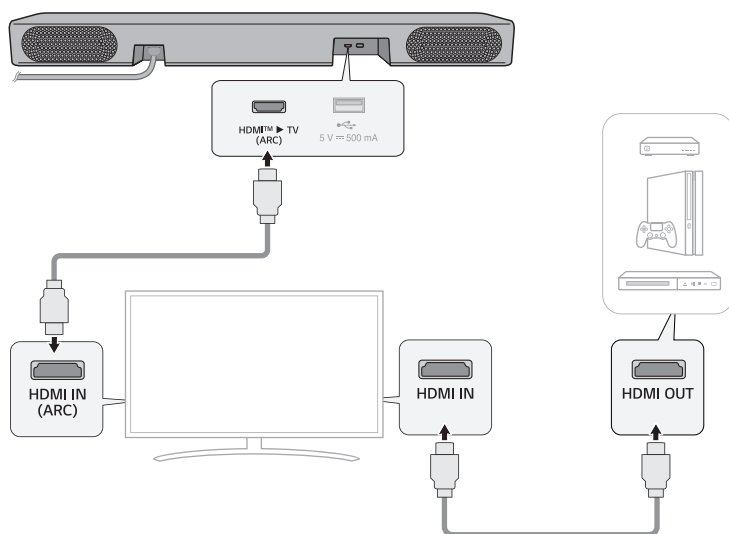
# Connexion à un périphérique externe

## Connexion avec un câble HDMI

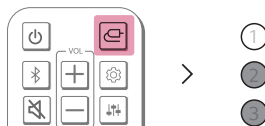
Connecter le téléviseur et l'appareil externe (console de jeux, lecteur DVD, etc.) avec un câble HDMI pour profiter d'un son grave et puissant.

### Connexion d'un périphérique externe via HDMI

- 1 Connecter un périphérique externe comme un décodeur ou un lecteur DVD ou Blu-ray. Tel que sur l'illustration suivante, connecter la borne **HDMI OUT** du périphérique sur la borne **HDMI IN** du téléviseur.
- 2 À l'aide du câble HDMI, connecter la borne **HDMI™ ► TV (ARC)** au dos du produit sur la borne **HDMI IN (ARC)** du téléviseur.



- 3 Appuyer de manière répétée sur le bouton **Fonction**  jusqu'à ce que la LED1 s'allume en blanc.



- 4 Lorsque le périphérique externe est correctement connecté au produit, vous pouvez écouter le son du périphérique.

#### ✓ Remarque

- Vérifiez les paramètres de sortie audio dans le menu Paramètres de votre périphérique externe (par ex. lecteur Blu-ray ou téléviseur). La sortie audio devra être réglée sur [No encoding], [Bitstream], [Auto], ou [Pass through]. Pour en savoir plus sur la configuration de la sortie, consulter le manuel d'utilisation du périphérique externe.
- Utiliser un câble homologué doté du logo HDMI.

# Utilisation du produit comme système audio

## Connexion via Bluetooth

Il est possible de reproduire des fichiers de musique sur un périphérique **Bluetooth**, ou de lancer des applications musicales pour profiter de la musique avec ce produit.

### Vérifier d'abord ce qui suit.

Les étapes pour connecter le périphérique au produit peuvent varier en fonction du type et du modèle du périphérique **Bluetooth**. Pour en savoir plus sur la connexion du périphérique, consulter le manuel d'utilisation de votre périphérique externe.

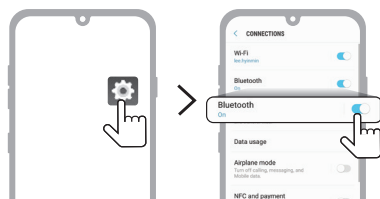
Sélectionner [**Bluetooth**] du menu **Paramètres** de votre smartphone.

Les éléments du menu de paramétrage dépendent en fonction du fabricant du smartphone et du modèle.

- 1 Mettre le produit sous tension.
- 2 Appuyer sur le bouton **Appairer Bluetooth** . Après un moment, les LED1 et LED2 clignotent en blanc.

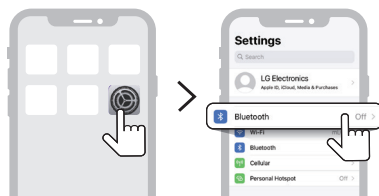


- 3 Appuyer sur le bouton **Paramètres**  /  de votre smartphone et sélectionner **Bluetooth**.



(Téléphone Android)



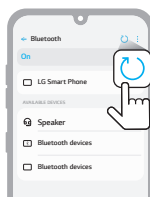


(iPhone)

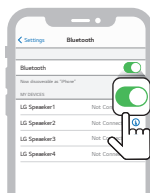
- 4 Activer la fonction **Bluetooth**. (☐ Arrêt > ☒ Marche)
- 5 Une liste des périphériques pouvant être connectés à votre smartphone s'affiche. Rechercher et appuyer sur « LG S20A(XX) ».



- 6 Quand le produit est connecté au smartphone via **Bluetooth**, les voyants LED1 et LED2 s'allument en blanc.
- 7 Si vous ne trouvez pas le produit « LG S20A(XX) », appuyer sur le bouton **Rafraîchir** (🔄) en haut à droite de l'écran du smartphone Android ou désactiver le **Bluetooth** pour le réactiver sur l'iPhone.

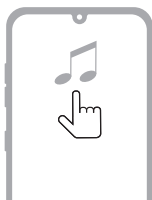


(Téléphone Android)




(iPhone)

- 8 Lancer une application de musique et écouter de la musique sur smartphone.



---

#### ✓ Remarque

- Plus le périphérique **Bluetooth** est proche du produit, meilleure sera la connexion.
  - En cas d'appui sur le bouton **Apparier Bluetooth**  du produit et de sélection de l'option « **Bluetooth** », sans pouvoir vous connecter au périphérique **Bluetooth**, les LED1 et LED2 clignotent en blanc pendant 3 minutes. Vérifier le statut du périphérique **Bluetooth**.
  - Lors de l'utilisation du **Bluetooth**, vous devez ajuster le volume à un niveau approprié.
  - XX sont les deux derniers chiffres de l'adresse MAC du produit. Par exemple, si l'adresse MAC est 9C:02:98:4A:F7:08, cela affichera « LG S20A(08) ».
-

# Connexion au produit via l'application LG ThinQ

Utiliser l'**application LG ThinQ** pour lancer correctement plusieurs fonctions du produit.

## Vérifier d'abord ce qui suit.

- L'**application LG ThinQ** est disponible dans les versions énumérées ci-dessous.
  - S.E. Android™ : version 9.0 ou ultérieure
  - S.E. iOS : version 15.0 ou ultérieure
  - Les versions minimum prises en charge pour chaque S.E. peuvent varier ultérieurement.

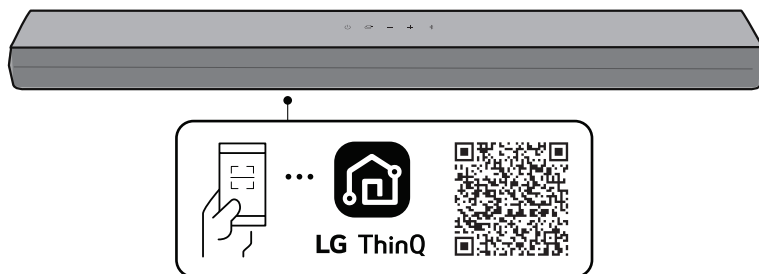
## Installation de l'application LG ThinQ et enregistrement du produit

### Produit sans code QR

- 1 Se rendre dans Google Play ou l'App Store de votre smartphone et rechercher l'**application LG ThinQ** pour l'installer.
- 2 Lancer l'**application LG ThinQ** et se connecter à l'application avec votre compte. Si vous n'avez pas de compte, vous pouvez également en créer un nouveau.
- 3 Appuyer sur le bouton d'**ajout (+)** et suivre les instructions de l'**application LG ThinQ** pour enregistrer votre produit.

### Produit avec le code QR

Scanner le code QR situé au bas du produit à l'aide de l'appareil photo de votre smartphone ou d'une application de lecture de code QR.



---

**✓ Remarque**

- Veuillez noter que le code QR peut ne pas être disponible au moment de l'achat.
  - L'emplacement du code QR peut varier en fonction du produit.
  - Les éléments du menu de paramétrage dépendent en fonction du fabricant du smartphone et du système d'exploitation.
  - Google, Android et Google Play sont des marques commerciales de Google LLC.
-

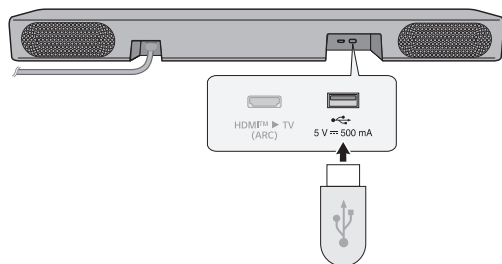
# Connexion à un périphérique USB

Profiter d'un son de grande qualité en connectant un périphérique USB contenant des fichiers de musique au produit.

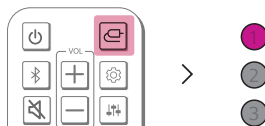
## Connexion du produit à un périphérique USB

**1** Brancher le périphérique USB dans le port **USB** au dos du produit.

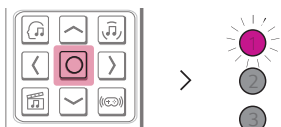
- Le produit ne peut pas lire de périphériques connectés au moyen d'un concentrateur USB ou d'un câble USB.
- Le produit ne peut pas être connecté à un périphérique USB, un lecteur MP3 de type USB ou un lecteur de carte nécessitant l'installation séparée d'un pilote.



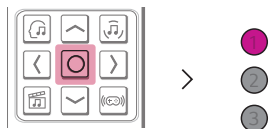
**2** Appuyer de manière répétée sur le bouton **Fonction**  jusqu'à ce que la LED1 s'allume en violet.



**3** Appuyer sur le bouton **Lecture/Pause**  de la télécommande pour profiter de la musique.



(Pause)



(Lecture)

---

### ✓ Remarque

- Il est recommandé d'utiliser un câble d'extension USB séparé pour faciliter le branchement et débranchement des périphériques USB.
- Les périphériques ayant un grand volume de stockage peuvent avoir besoin de plusieurs minutes pour parcourir les fichiers.
- LG Electronics n'est pas responsable de la perte de données. Toujours sauvegarder les données sur votre périphérique USB pour minimiser les dommages provoqués par une perte de données.
- Uniquement les formats FAT16/FAT32/NTFS sont pris en charge. Le format exFAT ne l'est pas.
- Utiliser uniquement le port USB de ce produit pour la lecture de fichier multimédia. Il n'est pas possible de charger de périphériques externes avec le port USB.

## Périphériques USB pris en charge

- Lecteur MP3
- Lecteur flash MP3
- Périphérique flash USB
- USB 2.0

Ce produit peut ne pas reconnaître certains périphériques USB.

## Spécifications du fichier lisible

Extension de fichier	Fréquence d'échantillonnage / Débit binaire
MP3	32 kHz ~ 48 kHz / 8 kbps - 320 kbps

Extension de fichier	Fréquence d'échantillonnage
FLAC (16 bits / 24 bits)	32 kHz, 44,1 kHz, 48 kHz, 88,2 kHz, 96 kHz, 176,4 kHz et 192 kHz
WAV (16 bits / 24 bits)	32 kHz, 44,1 kHz, 48 kHz, 88,2 kHz, 96 kHz, 176,4 kHz et 192 kHz

- Nombre de fichiers lisibles : jusqu'à 2 000
- Nombre maximum de répertoires : jusqu'à 200
- Ce produit ne peut pas reproduire de fichiers protégés par DRM (gestion des droits numériques).
- Ce produit ne peut pas reproduire de vidéos depuis un périphérique USB.

# Consignes de sécurité

## | Sécurité et réglementation



**ATTENTION :** AFIN DE RÉDUIRE LE RISQUE DE CHOC ÉLECTRIQUE, NE PAS RETIRER LE CACHE (ARRIÈRE). IL CONTIENT DES PIÈCES NON MODIFIABLES PAR L'UTILISATEUR, QUI DOIVENT ÊTRE MANIPULÉES EXCLUSIVEMENT PAR UN PERSONNEL QUALIFIÉ.



Ce symbole représentant un éclair se terminant par une flèche enfermée dans un triangle signifie que l'utilisateur est en présence d'une tension dangereuse non isolée, et que cette tension peut être suffisamment élevée pour constituer un risque d'électrocution.



Le symbole d'un point d'exclamation à l'intérieur d'un triangle équilatéral sert à avertir l'utilisateur de la présence d'instructions d'utilisation et de maintenance (entretien) importantes dans la documentation qui accompagne le produit.

### MISE EN GARDE :

- AFIN D'ÉVITER TOUT RISQUE DE CHOC ÉLECTRIQUE, NE PAS EXPOSER CE PRODUIT À LA PLUIE NI À L'HUMIDITÉ.
- Ne pas installer cet équipement dans un espace confiné, tel qu'une bibliothèque ou un lieu similaire.

### ATTENTION :

- Ne pas utiliser de produits à haute tension à proximité de ce produit. (Par ex : tue-mouches électrique). Ce produit pourrait subir un choc électrique et mal fonctionner.
- Ne pas poser sur l'appareil des sources de flamme nue telles que des bougies allumées.
- Ne bloquer aucune ventilation. Installer le système en respectant les consignes livrées par le fabricant. Les ouvertures et les fentes permettent de garantir une bonne ventilation du produit, et de le protéger contre la surchauffe. Les ouvertures ne doivent jamais être obturées en installant l'appareil sur un lit, un canapé, une couverture ou toute autre surface similaire. Ce produit ne doit pas être placé dans un emplacement fermé tel qu'une bibliothèque ou une étagère, à moins d'assurer une ventilation adéquate ou que les instructions du fabricant l'autorisent.
- L'appareil ne doit pas être exposé à des projections d'eau ou à des éclaboussures, et aucun objet rempli de liquide tel qu'un vase ne doit être posé sur l'appareil.
- Pour obtenir des informations sur le marquage de sécurité, l'identification du produit et les valeurs nominales d'alimentation, se reporter à l'étiquette principale au-dessous du produit ou sur un autre côté.



- Veiller à ce que les enfants n'introduisent pas leurs mains ou d'objets dans le \*conduit des haut-parleurs.
  - \*conduit des haut-parleurs : ouverture permettant d'obtenir un son de graves plein dans le boîtier du haut-parleur. (enceinte)

### **MISE EN GARDE concernant le cordon d'alimentation**

La prise de courant permet de déconnecter l'appareil. En cas d'urgence, la prise de courant doit être facilement accessible.

Vérifier la page de spécifications de ce manuel d'utilisation afin d'être certain des exigences actuelles.

Ne pas surcharger les prises murales. Les prises murales surchargées, desserrées ou endommagées, les rallonges, les cordons d'alimentation effilochés, ou les gaines isolantes craquelées ou endommagées constituent un danger. Chacun de ces facteurs peut entraîner un risque de choc électrique ou d'incendie. Examiner régulièrement le cordon de votre appareil. S'il paraît endommagé ou détérioré, le débrancher, cesser de l'utiliser et remplacer le cordon par un cordon strictement identique auprès d'un point de service après-vente agréé.

Protéger le cordon d'alimentation de sorte qu'il ne puisse pas être tordu, entortillé, pincé, coincé dans une porte ou piétiné. Faire particulièrement attention aux prises de courant, aux prises murales et au point d'où sort le cordon de l'appareil.

### **Pour les modèles utilisant un adaptateur**

Utiliser uniquement l'adaptateur secteur fourni avec cet appareil. Ne pas utiliser le système d'alimentation d'un autre appareil ou fabricant. L'utilisation de tout autre câble ou système d'alimentation risquerait d'endommager l'appareil et d'annuler votre garantie.

### **Pour les modèles utilisant une batterie**

Cet appareil est équipé d'une batterie transportable ou de piles rechargeables.

**ATTENTION** : Risque de feu ou d'explosion si la pile est remplacée par une pile d'un type inadapté.

### **Pour les modèles utilisant une batterie intégrée**

Ne pas stocker ni transporter à des pressions inférieures à 11,6 kPa et au-dessus de 15 000 m d'altitude.

- le remplacement d'une pile par une pile d'un type incorrect peut entraîner la défaillance d'une protection (par exemple, dans le cas de certains types de piles au lithium), c'est pourquoi la pile doit être remplacée par une pile du même type par un expert ;
- mise au rebut d'une batterie dans du feu ou dans un four brûlant, écrasement ou découpe mécanique d'une batterie, qui peuvent provoquer une explosion ;
- laisser une batterie dans un environnement à très haute température, ce qui peut provoquer une explosion ou une fuite de liquide ou de gaz inflammables , et
- batterie soumise à une pression atmosphérique extrêmement basse, ce qui peut provoquer une explosion ou une fuite de liquide ou de gaz inflammables.

### **Symboles**

~ : Courant alternatif (CA).

— : Courant continu (CC).

⊞ : Équipement de classe II

⏻ : État d'alimentation de secours.

⚡ : Mise sous tension.

⚡ : Tension dangereuse

# Prévention contre la mauvaise utilisation du produit

Afin d'empêcher toute mauvaise utilisation du produit, s'assurer de vérifier le contenu ci-après.

## Précautions d'installation du produit

---

- Ne pas installer le produit dans un endroit instable ou pouvant souffrir de vibrations, comme une étagère branlante ou une surface inclinée. Installer le produit sur une surface solide et à niveau.
  - Sinon, le produit pourrait tomber ou basculer et provoquer des blessures.
  - Si le produit est installé sur une surface instable, le produit peut ne pas fonctionner correctement.
- Si le produit est installé sur un meuble ou une étagère, s'assurer que la partie inférieure de l'avant du produit ne dépasse pas. Toujours utiliser un bout de meuble ou d'étagère adapté à la taille du produit.
  - Sinon, le produit pourrait perdre l'équilibre et tomber, provoquant des blessures ou endommageant le produit.
- Installer le produit dans un endroit sûr. Sinon, un enfant pourrait heurter un bord du produit et se blesser.
- Installer le produit dans un endroit éloigné d'interférences électromagnétiques pour un bon fonctionnement.
- Si le produit est installé à un endroit ne réunissant pas les conditions générales d'utilisation, un problème imprévu de qualité peut survenir. S'assurer donc de contacter le centre de services avant d'installer le produit dans un tel endroit.
- Ne pas laisser le produit dans un endroit où la température est trop élevée (au-dessus de 40 °C) ou trop basse (inférieure à 5 °C) ni dans un endroit trop humide.
- Éviter les endroits exposés à la lumière directe du soleil ou à la chaleur, tel qu'un radiateur. Ne pas utiliser ni ranger de pulvérisateurs ou de substances inflammables près du produit.
  - Sinon, il existe un risque d'explosion ou d'incendie.
- Ne pas installer le produit dans un endroit trop humide, poussiéreux ou sale.
  - Sinon, cela pourrait entraîner un incendie ou un choc électrique.
- Ne pas installer le produit dans un endroit étroit, comme un rayon de bibliothèque, qui n'est pas bien aéré. Ne pas couvrir le produit d'une nappe ou d'un rideau.
  - Sinon, cela pourrait élever la température du produit entraînant une panne ou un incendie.
- Connecter la fiche électrique du produit à une prise de courant facile d'accès.
  - En cas d'incendie ou d'un autre problème avec le produit, il faut être en mesure de retirer rapidement la fiche électrique.
- Ne pas connecter en même temps plusieurs produits à une même prise de courant.
  - Sinon, cela pourrait entraîner une surchauffe pouvant causer un incendie.

## Précautions d'utilisation du produit

---

- Ne pas lever ni déplacer le produit pendant son fonctionnement.
  - Sinon, cela pourrait entraîner une panne.
- Pour déplacer le produit, retirer le cordon d'alimentation et tous les câbles connectés au produit.
  - Sinon, cela pourrait entraîner un incendie ou un choc électrique.
- Arrêter immédiatement l'utilisation du produit en cas de fumée ou de drôle d'odeur. Dans ce cas, mettre immédiatement hors tension, débrancher la fiche électrique et contacter le centre de services.
  - Utiliser le produit dans ces conditions peut provoquer un incendie ou un choc électrique.
- Ne pas insérer d'objets métalliques, tels qu'une pièce de monnaie ou une épingle à cheveux, ni d'objets inflammables, tels que du papier ou une allumette dans le produit. S'assurer d'en informer les enfants.
  - Sinon, cela pourrait entraîner une panne.
- Si une substance étrangère est insérée dans le produit, débrancher la fiche électrique et contacter le centre de services.
- Ne pas placer d'objet lourd sur le dessus du produit.
  - Sinon, il pourrait basculer ou tomber, provoquant ainsi des blessures.
- S'assurer qu'un enfant ne puisse pas s'accrocher au produit ni ne monte dessus.
  - Sinon, le produit pourrait basculer ou tomber, provoquant ainsi des blessures. S'assurer d'en informer les enfants.
- Retirer la fiche électrique pendant les orages.
  - Sinon, cela pourrait entraîner un incendie.
- Ne pas placer de récipients contenant du liquide, comme un vase, un pot, des cosmétiques ou des médicaments sur le dessus du produit.
  - Sinon, cela pourrait entraîner un incendie, un choc électrique ou des blessures en raison de sa chute, etc.
- S'assurer de connecter fermement la fiche électrique. Ne pas utiliser une autre tension que la tension nominale indiquée sur le produit.
  - Une connexion mal sécurisée peut entraîner un incendie.
- Ne pas insérer de conducteur, comme des baguettes dans la rainure de l'autre côté du produit tant que la fiche électrique est connectée à une prise murale. Ne pas toucher immédiatement la fiche électrique après l'avoir débranchée de la prise de courant.
  - Sinon, cela pourrait causer un choc électrique.
- Tenir la fiche électrique avec des mains sèches.
  - Sinon, cela pourrait causer un choc électrique.
- Ne pas déplacer ni pousser le produit en tenant un câble du produit comme par exemple le cordon d'alimentation.
  - Cela peut endommager le câble et provoquer une panne, ou un incendie, ou un choc électrique.
- En retirant un câble branché au produit, s'assurer de tenir le connecteur à l'extrémité du câble. Ne pas tirer la ligne du câble.
  - Sinon, cela peut entraîner des blessures, ou la chute du produit provoquant sa panne.
- Ne pas maintenir le produit à un endroit exposé à la chaleur, par ex. près d'un radiateur.
  - Sinon, cela pourrait entraîner un incendie ou un dysfonctionnement.
- Ne pas démonter, réparer ni modifier le produit.
  - Sinon, cela pourrait entraîner une panne, causant un incendie, un choc électrique ou des blessures.
- Garder les emballages en plastique hors de portée des plus petits.
  - Sinon, ils pourraient s'étouffer avec.

- Ne pas laisser tomber d'objet sur le produit ni le heurter. Tenir le produit éloigné d'endroits souffrant de fortes vibrations ou d'aimants.
- Ne pas endommager, modifier, plier, tordre ni chauffer le cordon d'alimentation.
  - Sinon cela pourrait provoquer un incendie ou un choc électrique.
- Lorsque le produit n'est pas utilisé pendant une période prolongée, si vous n'êtes pas chez vous, débrancher le cordon d'alimentation de la prise électrique.
  - En cas d'accumulation de poussière, cela peut causer de la chaleur à l'origine d'un court-circuit qui entraînerait un choc électrique ou un incendie
- Ne pas jeter les piles usées avec les déchets ménagers. Les jeter séparément.
  - Sinon, il existe un risque d'explosion ou d'incendie.
- Ne pas utiliser de produits à haute tension à proximité de ce produit. (Par ex : tapette électrique)
  - Ce produit pourrait subir un choc électrique et mal fonctionner.
- Ne pas toucher immédiatement la fiche électrique après l'avoir débranchée de la prise de courant.
  - Sinon, cela pourrait causer un choc électrique.
- Connecter la fiche électrique à une prise de terre ou à une rallonge. (Cela ne s'applique pas aux produits sans terre.)
  - Sinon, cela pourrait entraîner une panne ou un choc électrique suite à un court-circuit.
- En cas de produit avec évent, le laisser allumé pendant une durée prolongée peut échauffer l'évent. Ne pas toucher l'évent s'il devient chaud. La chaleur n'est pas un défaut du produit, et ne provoque aucun dysfonctionnement. Le produit peut donc être utilisé sans soucis.
- Ne pas endommager le câble d'alimentation, l'adaptateur CA ni la fiche électrique. Ne pas placer d'objet lourd sur le dessus du câble d'alimentation ni de l'adaptateur CA.
  - Sinon, cela pourrait entraîner un incendie ou un choc électrique.
- En cas de poussière, saleté, etc. sur les broches de la fiche électrique, l'adaptateur CA ou prise électrique, le nettoyer complètement.
  - Sinon, cela pourrait entraîner un incendie.
- Avec un produit doté d'un cordon d'alimentation ou d'un adaptateur CA, n'utiliser que des cordons d'alimentation et des adaptateurs CA fournis par LG Electronics.
  - Sinon, cela pourrait entraîner un incendie ou un choc électrique.
- Si vous utilisez des oreillettes ou des écouteurs, ne pas mettre le volume trop fort ni les utiliser de manière prolongée. [Cela ne s'applique qu'aux modèles prenant en charge les oreillettes ou écouteurs]
  - Sinon, cela pourrait affecter négativement votre capacité auditive.
- Le logiciel de ce produit peut être mis à jour. Ne pas mettre le produit hors tension pendant la mise à jour logicielle. À la fin de la mise à jour, l'alimentation du produit se coupe automatiquement.
  - Si vous éteignez le produit pendant la mise à jour logicielle, cela peut entraîner un mauvais fonctionnement du produit.

### **Ce qui suit ne s'applique qu'aux modèles à télécommande**

- Ne pas laisser la télécommande aux enfants. Tenir la télécommande hors de portée des plus petits.
- Ne pas laisser les enfants porter la télécommande à leur bouche. S'assurer que les enfants n'avalent pas le couvercle de la télécommande ou une pile. Si cela se produit, consulter immédiatement un médecin.
- Veiller à ce que les enfants ne marchent pas sur la télécommande pour éviter qu'ils se blessent.
- Retirer les obstacles entre le produit et la télécommande pour un fonctionnement fluide de la télécommande.

### **Ce qui suit ne s'applique qu'aux modèles utilisant des disques optiques.**

- Ne pas insérer la main dans le lecteur de disques ni le sortir à la force.
- S'assurer que les enfants ne mettent pas leurs mains dans le lecteur de disque.

### **Ce qui suit ne s'applique qu'aux modèles permettant la lecture vidéo.**

- S'abstenir de regarder une vidéo 3D en cas de fatigue ou après avoir bu de l'alcool.
  - Certaines vidéos 3D peuvent surprendre les personnes ou les exciter.
- Si l'un des symptômes suivants survient en regardant une vidéo, arrêter le visionnage immédiatement et faire une pause.
  - Si l'un de ces symptômes persistent, consulter un médecin. Vertige, sensation de brûlure des yeux ou du visage, mouvement inconscient, spasme, conscience brouillée, confusion, désorientation, nausée.
- Il est possible de souffrir de crise d'épilepsie en regardant des images d'une vidéo ou d'un jeu vidéo reproduisant certains motifs ou clignotements. Si l'un de vos proches, ou vous-même, a souffert d'épilepsie par le passé, consulter un médecin avant de regarder la vidéo.
- Pour regarder une vidéo 3D, retirer tous les objets fragiles ou pouvant provoquer des blessures autour de vous.
  - Si vous prenez une vidéo 3D pour la réalité, ou faites un bond de surprise, vous pouvez blesser vos proches ou vous-même, ou endommager des objets près de vous.

## **Précautions de nettoyage du produit**

---


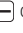


- Ne pas pulvériser directement d'eau sur le produit pour le nettoyer.
  - Sinon, cela pourrait entraîner un incendie ou un choc électrique.
- Pendant le nettoyage du produit, s'assurer de retirer d'abord le cordon d'alimentation puis nettoyer délicatement la surface du produit à l'aide d'un chiffon sec. Ne pas utiliser de produits chimiques ni de détergents pour nettoyer le produit. Ceux-ci peuvent détériorer la surface du produit ou en écailler la peinture (benzène, alcool, etc.).

# Avant d'informer d'un dysfonctionnement du produit

## I Dépannage


Si vous rencontrez les problèmes suivants lors de l'utilisation du produit, effectuer plusieurs vérifications car il peut ne pas s'agir de dysfonctionnements.

### Erreurs générales

Problème	Solution
Le produit ne fonctionne pas correctement	<ul style="list-style-type: none"><li>• Débrancher les câbles électriques et les périphériques externes comme le téléviseur ou l'amplificateur du produit puis les rebrancher.</li></ul>
L'appareil ne s'allume pas.	<ul style="list-style-type: none"><li>• Le cordon d'alimentation est-il correctement branché à la prise ?<ul style="list-style-type: none"><li>- Brancher correctement le cordon à la prise.</li></ul></li></ul>
Il n'y a pas de son.	<ul style="list-style-type: none"><li>• Le volume est-il au minimum ?<ul style="list-style-type: none"><li>- Appuyer sur le bouton <b>Volume</b>   de la télécommande pour monter le son.</li><li>- En cas d'utilisation d'un périphérique externe comme une box, un périphérique portable ou <b>Bluetooth</b>, régler le volume du périphérique externe.</li></ul></li><li>• La fonction sourdine est-elle activée ?<ul style="list-style-type: none"><li>- Si toutes les LED clignotent en orange, la fonction Silence est activée. Appuyer sur le bouton <b>Silence</b>  pour la désactiver.</li></ul></li><li>• La bonne fonctionnalité produit est-elle sélectionnée en fonction du périphérique externe connecté ?<ul style="list-style-type: none"><li>- Appuyer sur le bouton <b>Fonction</b>  pour vérifier si vous avez sélectionné la bonne fonctionnalité.</li></ul></li></ul>
La télécommande ne fonctionne pas correctement	<ul style="list-style-type: none"><li>• Lors de l'utilisation de la télécommande, la diriger vers la partie frontale du produit.</li><li>• Utiliser la télécommande dans un rayon de 7 m autour du produit.</li><li>• Remplacer les piles par des neuves si nécessaire.</li></ul>
La fonction Auto Power ne fonctionne pas.	<ul style="list-style-type: none"><li>• Vérifier la connexion aux périphériques externes (ex. box, dispositif portable ou <b>Bluetooth</b>).</li></ul>

---

**Le volume du produit est bas.**

- Vérifier ce qui suit et modifier les paramètres en conséquence.
  - Lancer l'**application LG ThinQ**, appuyer sur le bouton [Réglages du son] du premier écran et changer la fonction [DRC] sur [Off] du menu [Sortie du son].
  - Quand le produit est connecté à un téléviseur, appuyer sur le bouton **Paramètres** de la télécommande TV, sélectionner le menu [Haut-parleur], et modifier le paramètre [Sortie son numérique] de [PCM] à [AUTO] ou [BITSTREAM].
  - Si le produit est connecté à un dispositif de lecture comme un lecteur DVD ou Blu-ray, se rendre dans le menu des paramètres du dispositif connecté. Modifier le paramètre [Sortie son numérique] de [PCM] à [PASS-THROUGH PRIMAIRE] ou [BITSTREAM]. Régler le [DRC] du dispositif connecté sur [OFF].
  - Si le mode nocturne du produit est activé, le désactiver en appuyant sur le bouton **Paramètres**  et sur **Gauche/Droit** puis sur **Haut/Bas**.

---

**Le produit n'arrive pas à reconnaître un périphérique USB.**

- Le produit peut ne pas prendre en charge le format du fichier du périphérique USB. Formater le périphérique USB et le rebrancher. Lors du formatage, se référer aux formats USB pris en charge par le produit et sélectionner un format de fichier approprié. (→ Consulter « Connexion à un périphérique USB » à la page 29.)

---

**A Le périphérique Bluetooth ne peut pas être jumelé.**


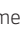

- Appuyer sur le bouton Paramètres du périphérique **Bluetooth** et vérifier si la fonction **Bluetooth** est activée. Si le **Bluetooth** est activé, l'éteindre et le rallumer, puis réessayer.
  - Enlever tous les obstacles entre le produit et le périphérique **Bluetooth**.
  - L'appariement **Bluetooth** (connexion) peut ne pas fonctionner correctement en fonction du type de périphérique **Bluetooth** ou de l'environnement.
-



## Problèmes de la connexion sans fil


Problème	Solution
La connexion Bluetooth provoque un dysfonctionnement ou fait du bruit.	<ul style="list-style-type: none"><li>Entendez-vous un bruit ou rencontrez-vous des dysfonctionnements en utilisant le <b>Bluetooth</b> ?<ul style="list-style-type: none"><li>Aucune partie de votre corps ne doit toucher l'émetteur-récepteur du périphérique <b>Bluetooth</b> ni le produit.</li><li>Ne pas installer le périphérique <b>Bluetooth</b> au mur ni dans un endroit isolé.</li><li>Enlever tous les obstacles entre le produit et le périphérique <b>Bluetooth</b>.</li><li>Installer le périphérique <b>Bluetooth</b> près du produit.</li></ul></li><li>Lorsque le périphérique <b>Bluetooth</b> est trop éloigné du produit, le <b>Bluetooth</b> peut se déconnecter ou mal fonctionner.<ul style="list-style-type: none"><li>Installer le périphérique <b>Bluetooth</b> à 1 m des périphériques utilisant la même fréquence que le produit, comme les routeurs sans fil, les équipements médicaux et les fours microondes.</li></ul></li></ul>

## Désactivation du mode Démo

Problème	Solution
La télécommande ne fonctionne pas	<ul style="list-style-type: none"><li>Les fonctions restent-elles les mêmes, même si vous appuyez plusieurs fois sur le bouton <b>Fonction</b>  ?</li><li>Voyez-vous seulement se répéter les LED blanche, rouge et verte ?<ul style="list-style-type: none"><li>Le mode Démo peut être activé sur le produit. Débrancher le câble d'alimentation du produit et le rebrancher.</li><li>Si la télécommande ne fonctionne toujours pas, appuyez sur le bouton Volume  du produit pour régler le niveau de volume au minimum, puis appuyez sur le bouton <b>Fonction</b>  et maintenez-le enfoncé pendant environ 5 secondes. Si le produit fonctionne normalement, le mode Démo a été désactivé.</li></ul></li></ul>

# Annexe

## | Caractéristiques

Généralités	
Alimentation	Référez-vous à l'étiquette principale
Consommation électrique	Référez-vous à l'étiquette principale
	Veille en réseau : 2,0 W Veille : 0,5 W
Dimensions (l x h x p)	Environ 650,0 mm x 63,0 mm x 99,0 mm (avec socle)
Plage de température de fonctionnement	De 5 à 40 °C
Plage d'humidité de fonctionnement	De 5 à 80 % HR
Bus d'alimentation (USB)	5 V  500 mA
Fréquences d'échantillonnage audio pour l'entrée numérique disponibles	32 kHz, 44,1 kHz, 48 kHz, 88,2 kHz, 96 kHz
Format audio d'entrée numérique disponible	Dolby Digital, DTS Digital Surround, PCM

Entrée/Sortie	
HDMI™ ► TV (ARC)	19 broches (Type A, borne de connexion HDMI™) × 1

Amplificateur (sortie RMS)	
Total	50 W RMS
Avant	25 W RMS×2 (Impédance : 6 Ω, THD 10 %)

- La conception et les caractéristiques peuvent être sujettes à modification sans préavis.

## | Marques déposées et licences

Toutes les marques et les noms de marques sont la propriété de leurs détenteurs respectifs.



Dolby, Dolby Audio et le logo représentant un double D sont des marques de Dolby Laboratories Licensing Corporation. Fabriqué sous licence de Dolby Laboratories. Travaux non publiés confidentiels. Copyright 2012-2024 Dolby Laboratories. Tous droits réservés.



La marque et les logos **Bluetooth**® correspondants sont des marques déposées détenues par **Bluetooth** SIG, Inc. et toute utilisation de telles marques par LG Electronics s'effectue sous licence.

Les autres marques et noms de marques sont la propriété de leurs détenteurs respectifs.



Les termes HDMI, interface multimédia haute définition HDMI et habillage commercial HDMI, et les logos HDMI sont des marques commerciales et des marques déposées de HDMI Licensing Administrator, Inc.



« Conçu pour l'iPhone/iPad » signifie que l'accessoire électronique a été conçu pour se connecter à l'iPhone et l'iPad et a été certifié par le développeur comme répondant aux standards de performances d'Apple. Apple n'est pas responsable du fonctionnement de cet appareil ni de sa conformité aux normes réglementaires et de sécurité. Veuillez noter que l'utilisation de cet accessoire avec l'iPhone ou l'iPad peut affecter les performances sans fil.

"Made for iPhone/iPad" means that an electronic accessory has been designed to connect to iPhone and iPad models and has been certified by the developer to meet Apple's performance standards. Apple is not responsible for the operation of this device or its compliance with safety and regulatory standards. Please note that the use of this accessory with iPhone or iPad may affect wireless performance.



POUR LES BREVETS DTS, VOIR [HTTP://XPERI.COM/DTS-PATENTS/](http://xperi.com/dts-patents/). FABRIQUÉ SOUS LICENCE DE DTS, INC. ET DE SES FILIALES. DTS, LE LOGO DTS ET DIGITAL SURROUND SONT DES MARQUES DÉPOSÉES OU DES MARQUES COMMERCIALES DE DTS, INC. ET DE SES FILIALES AUX ETATS-UNIS ET/OU DANS D'AUTRES PAYS. © DTS, INC. ET SES FILIALES. TOUS LES DROITS RÉSERVÉS.

## **I Informations sur les logiciels libres**

Pour obtenir le code source sous les licences GPL, LGPL, MPL et autres licences de source ouverte qui ont l'obligation de divulguer le code source, qui est contenu dans ce produit, et pour accéder à toutes les conditions de licence mentionnées, aux avis de droits d'auteur et autres documents pertinents, veuillez visiter le site <https://opensource.lge.com>.

LG Electronics peut aussi vous fournir le code source sur CD-ROM moyennant le paiement des frais de distribution (support, envoi et manutention) sur simple demande adressée par e-mail à [opensource@lge.com](mailto:opensource@lge.com).

Cette offre est valable pour toute personne recevant ces informations pendant une période de trois ans après notre dernière expédition de ce produit.

# **| Manipuler le produit**

## **Transport du produit**

Conserver le carton et les emballages d'origine. Pour transporter le produit, l'emballer tel que vous l'avez reçu à sa sortie de l'usine pour une protection maximale.

## **Entretien des surfaces extérieures**

- Ne pas utiliser de liquides volatils tels qu'un insecticide en aérosol à proximité du produit.
- Une pression trop forte risque d'endommager la surface.
- Ne pas laisser de produits en caoutchouc ou en plastique en contact prolongé avec le produit.

## **Nettoyage du produit**

Pour nettoyer ce produit, utiliser un chiffon doux et sec. Si les surfaces sont très sales, utiliser un chiffon doux légèrement imprégné d'une solution détergente douce. Ne pas utiliser de solvants puissants tels que l'alcool, le benzène ou des diluants risquant d'endommager la surface de le produit.

