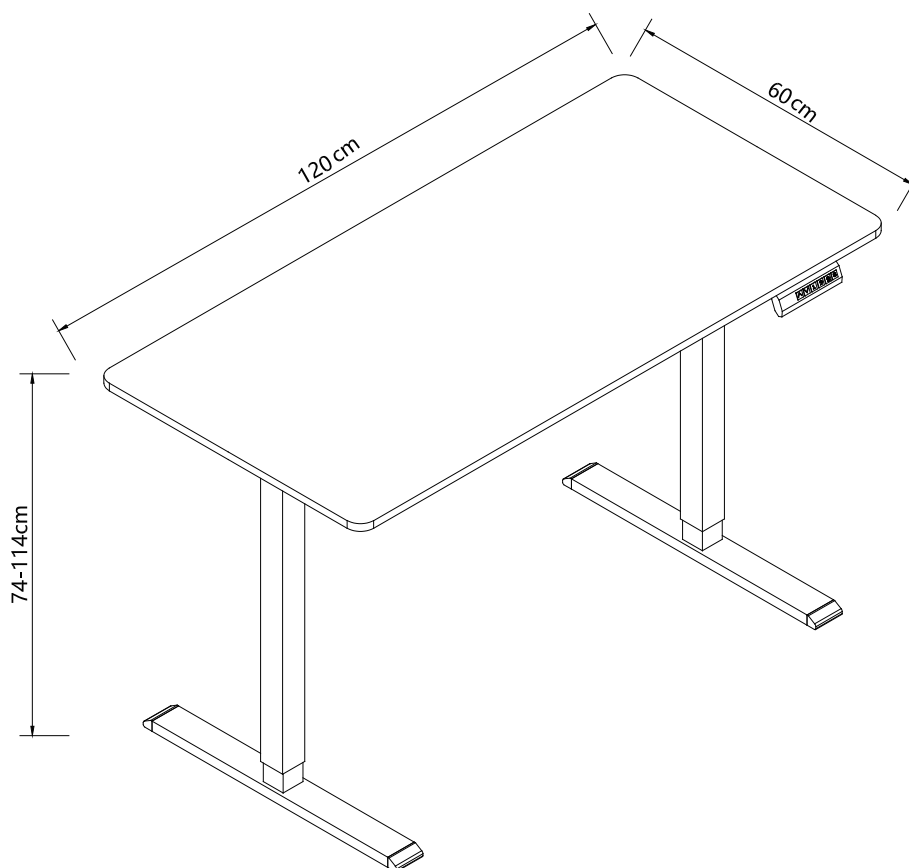


BUT

LOUIS BUREAU UP & DOWN



REFERENCE(S)

4894223248419
IMITATION CHENE
& NOIR /
IMITATION OAK
& BLACK



FR

Pensez à
donner ou recycler.



Association

ou



Magasin

ou



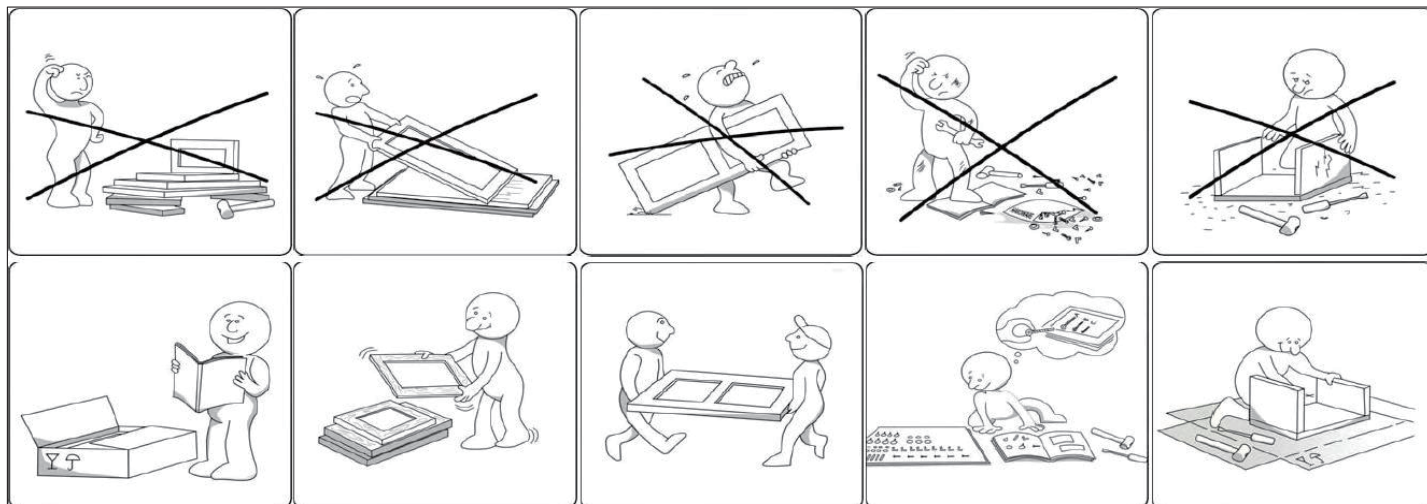
Déchèterie

<https://quefairedemesdechets.fr>

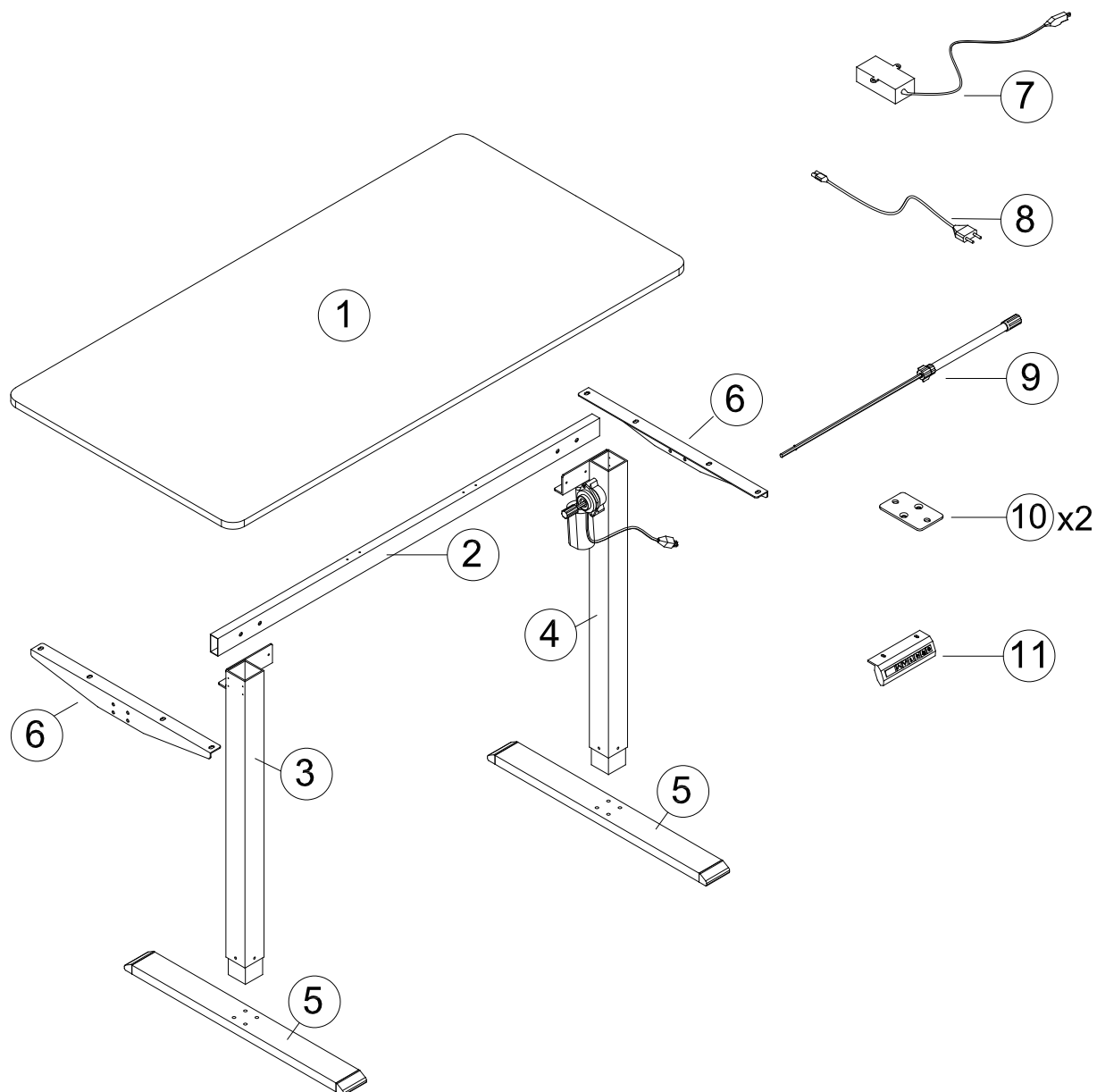


LE TRI
+ FACILE





| | |
|--|--------------------------------|
| FR | <h2>CONSIGNES DE SECURITE</h2> |
| <h3>IMPORTANT ! À LIRE ATTENTIVEMENT ET À CONSERVER EN VUE D'UNE CONSULTATION ULTÉRIEURE</h3> | |
| <p>Ce meuble est à usage domestique. A monter soi-même. Vérifier la présence et l'état de la quincaillerie et des pièces avant de débiter le montage. Ne pas monter ou utiliser le mobilier si certains éléments sont cassés, endommagés ou manquants, et n'utiliser que des pièces approuvées par le fabricant. Utiliser uniquement l'outillage fourni ou préconisé. Serrer correctement les éléments de fixation avec l'outillage fourni ou préconisé. Un mauvais montage, calage ou manutention peut entraîner une fragilisation des assemblages et/ou des pièces. Tenir éloigné les jeunes enfants lors de l'assemblage. Présence de petites pièces susceptibles d'être ingérées. Il convient que tous les dispositifs d'assemblage soient toujours convenablement serrés et régulièrement vérifiés, et resserrés, si nécessaire. Ne pas déplacer un mobilier chargé. Les meubles contenant des panneaux à base de bois peuvent émettre des substances polluantes dans l'air intérieur. Il est donc recommandé, après l'installation du meuble, d'aérer fréquemment la pièce pendant au moins quatre semaines.</p> | |
| EN | <h2>SAFETY INFORMATION</h2> |
| <h3>IMPORTANT ! READ CAREFULLY AND KEEP FOR FUTURE REFERENCE</h3> | |
| <p>This furniture is for domestic use. Self-assembly required. Check that all of the hardware and parts are present and in good condition before starting assembly. Do not assemble or use the furniture if any of the parts are broken, damaged or missing, and only use parts approved by the manufacturer. Only use tools that are supplied or recommended. Firmly tighten the fasteners using the supplied or recommended tools. Improper assembly, cribbing or handling can lead to assemblies and/or parts becoming weakened. Keep young children away during assembly. The product contains small parts that could be ingested. All joints should always be properly tightened and regularly checked, and retightened, if necessary. Do not move furniture that is loaded. Furniture containing wood-based panels (particleboard, fibreboard, plywood, etc.) can emit pollutants into the indoor air. You are therefore advised, after the furniture has been installed in its location, to ventilate the room frequently for at least four weeks in order to reduce exposure to the pollutants emitted by the furniture.</p> | |



NON FOURNI(S)
NOT INCLUDED



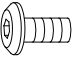
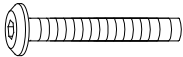

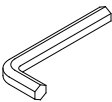
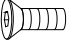

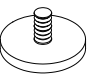
2



40
MIN

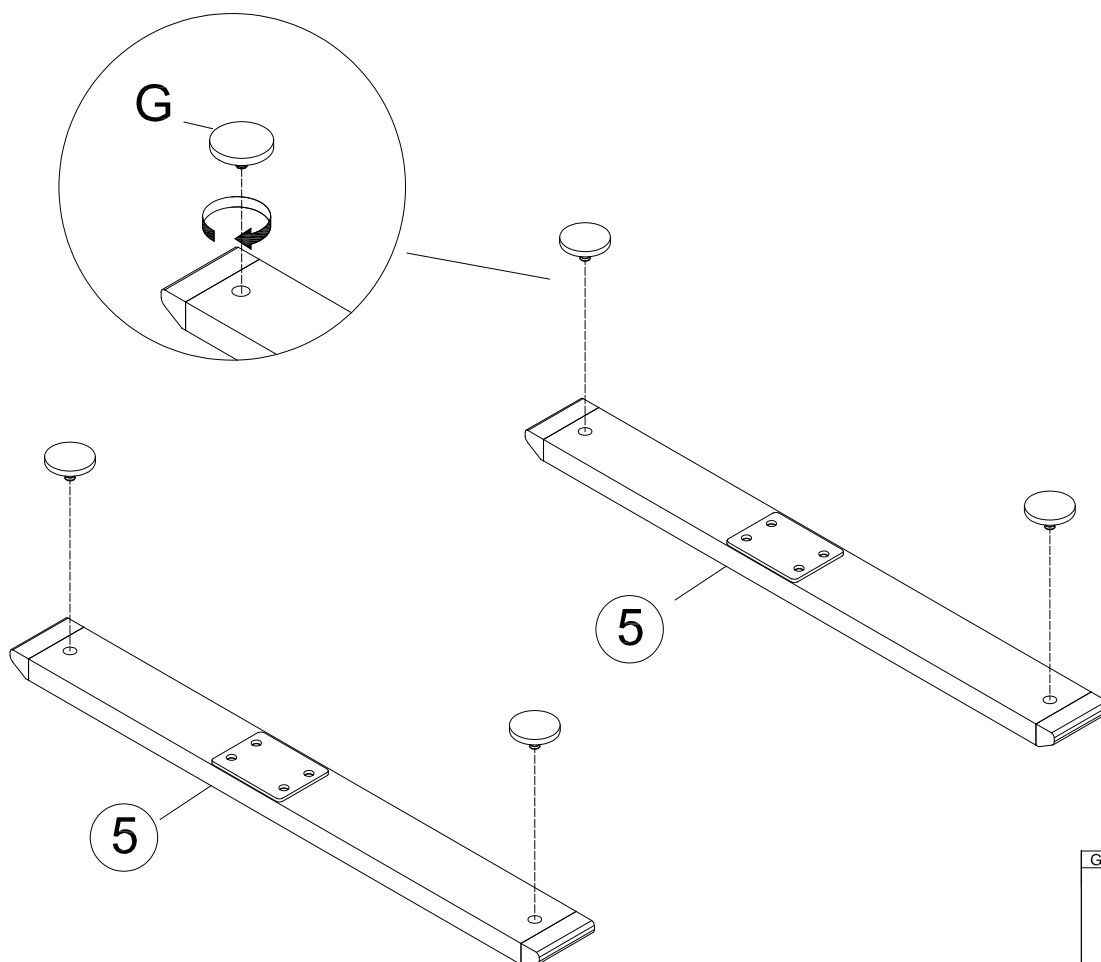
| No. | TAILLE SIZE | QTE QTY | CTN No. | No. | TAILLE SIZE | QTE QTY | CTN No. | No. | TAILLE SIZE | QTE QTY | CTN No. |
|-----|----------------|------------|------------|-----|----------------|------------|------------|-----|----------------|------------|------------|
| 1 | 1200x600x18mm | 1 | 1 | 6 | 470x43x28mm | 2 | 1 | 11 | 137x44x55mm | 1 | 1 |
| 2 | 40x20x997mm | 1 | 1 | 7 | 75x35x103mm | 1 | 1 | | | | |
| 3 | 120x73x685mm | 1 | 1 | 8 | L-2000mm | 1 | 1 | | | | |
| 4 | 120x73x685mm | 1 | 1 | 9 | L-820 xM6 | 1 | 1 | | | | |
| 5 | 60x23x590mm | 2 | 1 | 10 | 84x50x4mm | 2 | 1 | | | | |


Quincaillerie de montage / Hardware

| | | | | | | | | | | | | | |
|---|-----|---|----|---|----|---|----|--|----|---|----|---|----|
| A | X28 | B | X8 | C | X4 | D | X1 | E | X4 | F | x1 | G | x4 |
|  | |  | |  | |  | |  | |  | |  | |
| M6x12mm | | M6x40mm | | Ø4*15mm | | M4 | | M6x12mm | | L200mm | | φ60-M8 | |

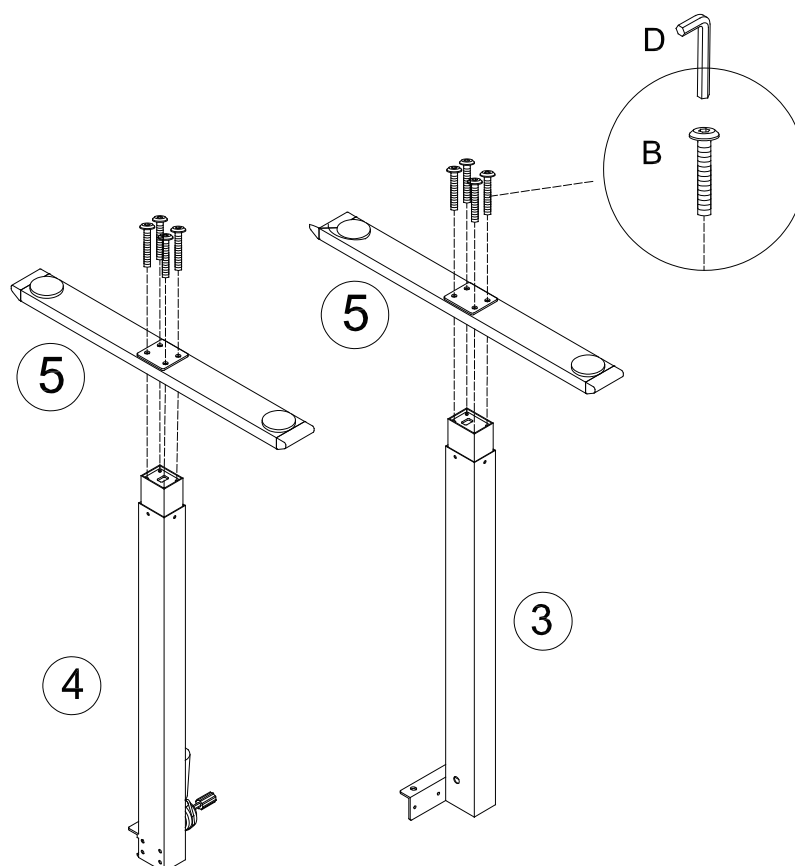



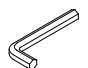
1



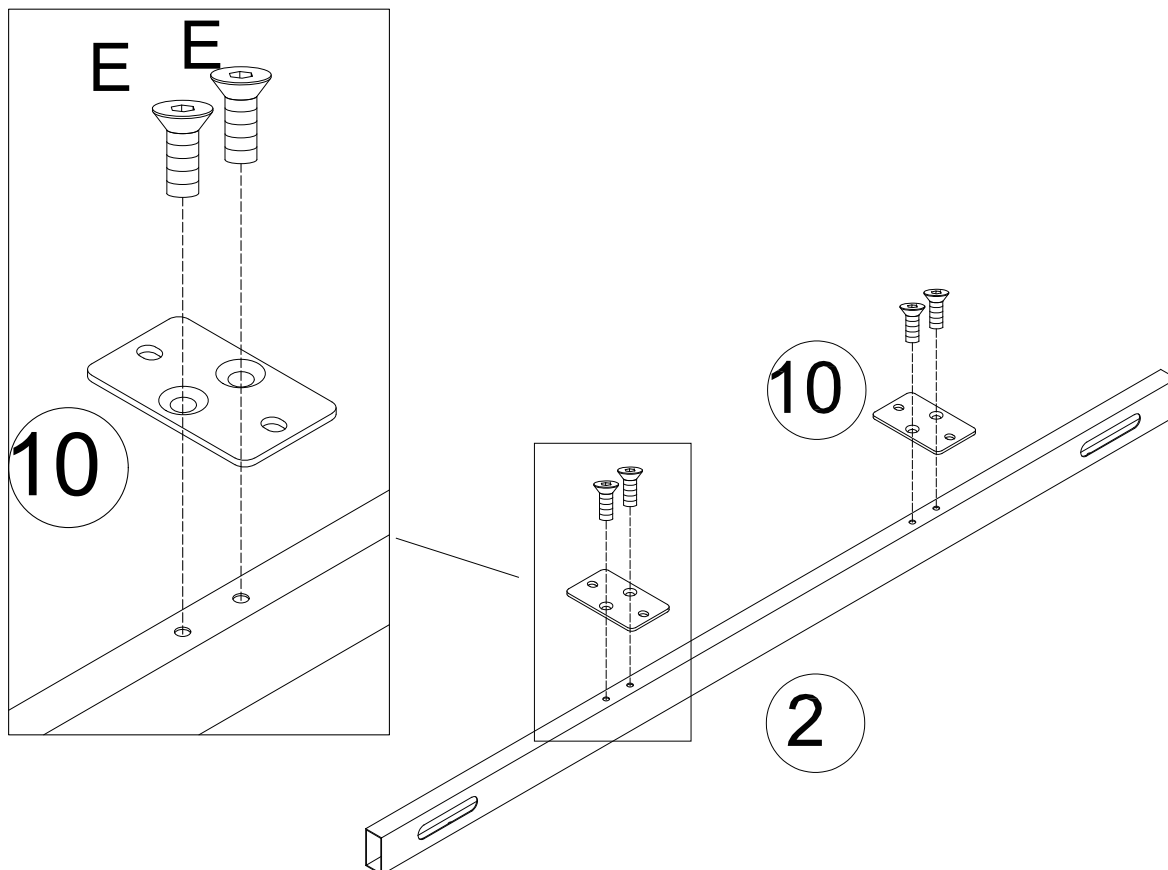
| | |
|---|----|
| G | x4 |
|  | |
| φ60-M8 | |

2

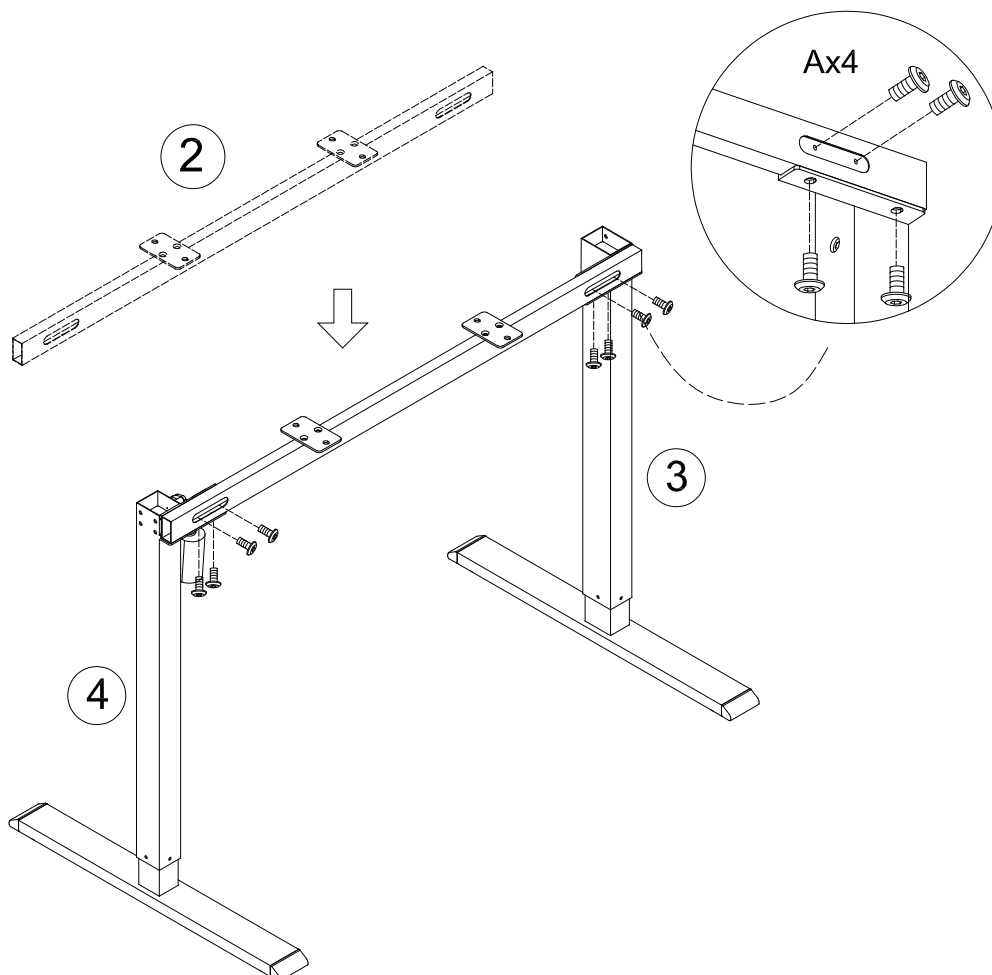


| | |
|---|----|
| B | X8 |
|  | |
| M6x40mm | |
| D | X1 |
|  | |
| M4 | |

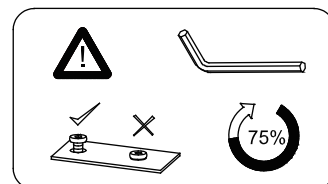
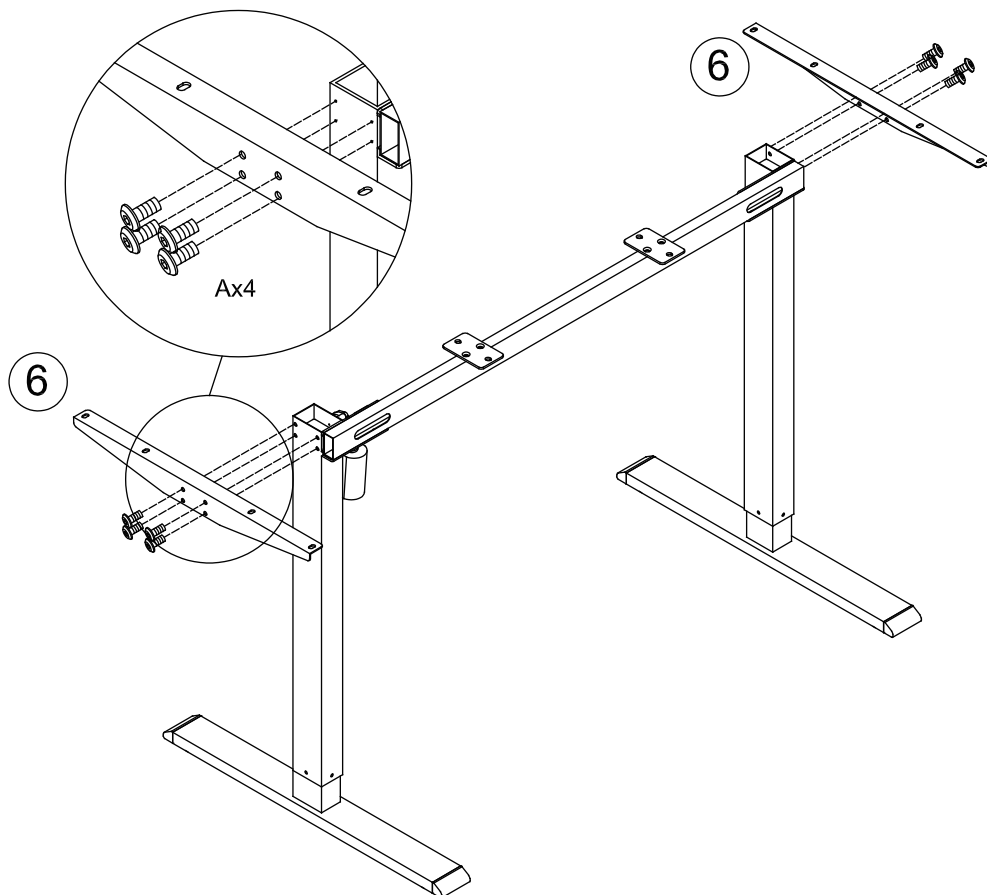
3

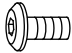
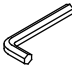


4

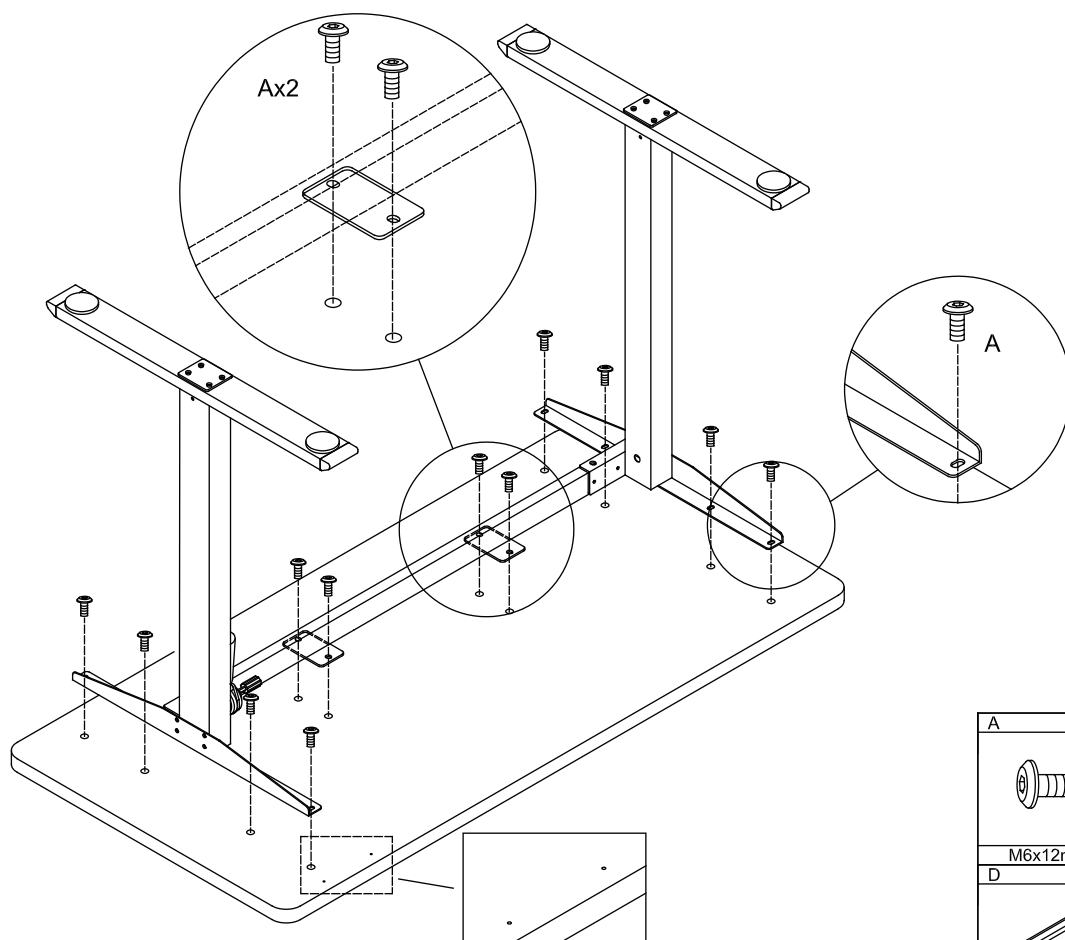


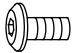
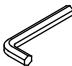
5



| A | X8 |
|--|----|
|  | |
| M6x12mm | |
| D | X1 |
|  | |
| M4 | |

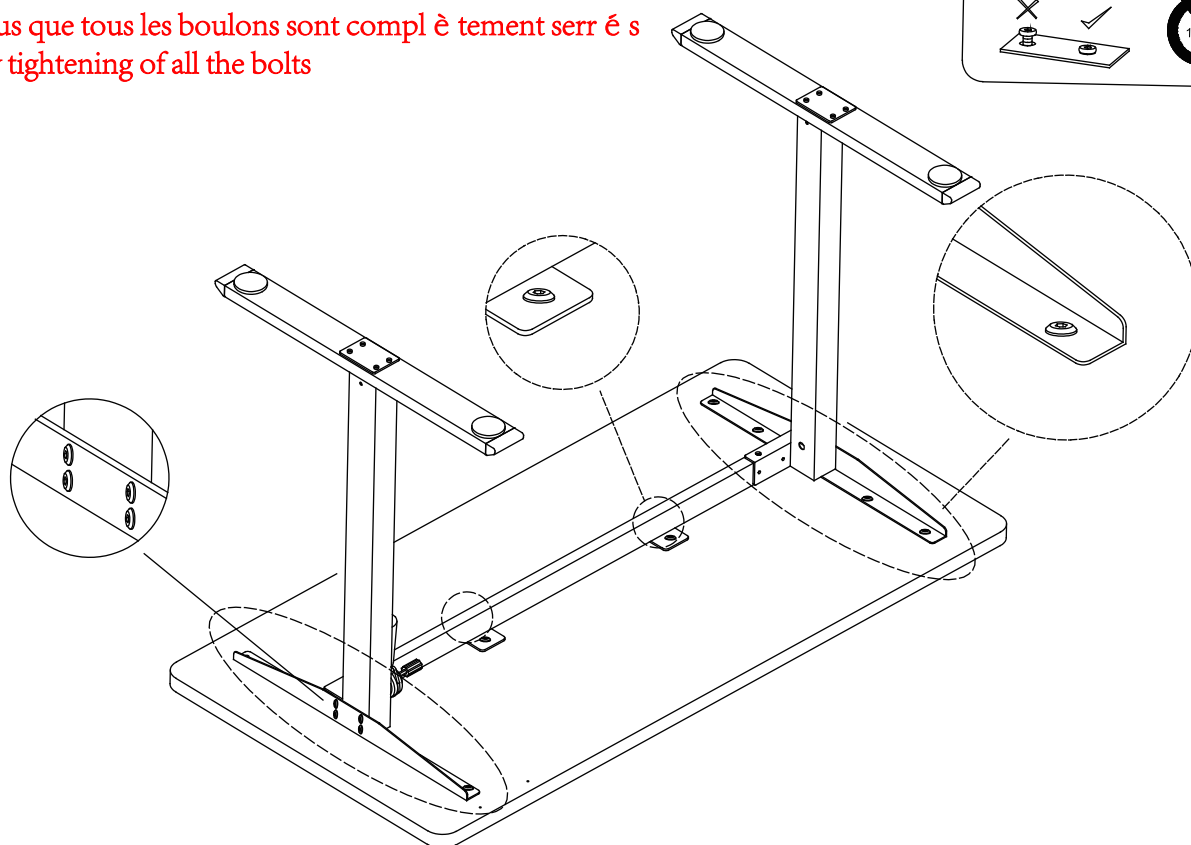
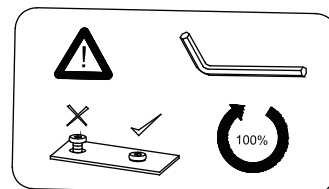
6



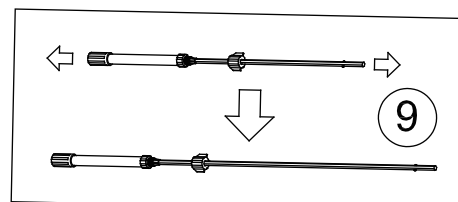
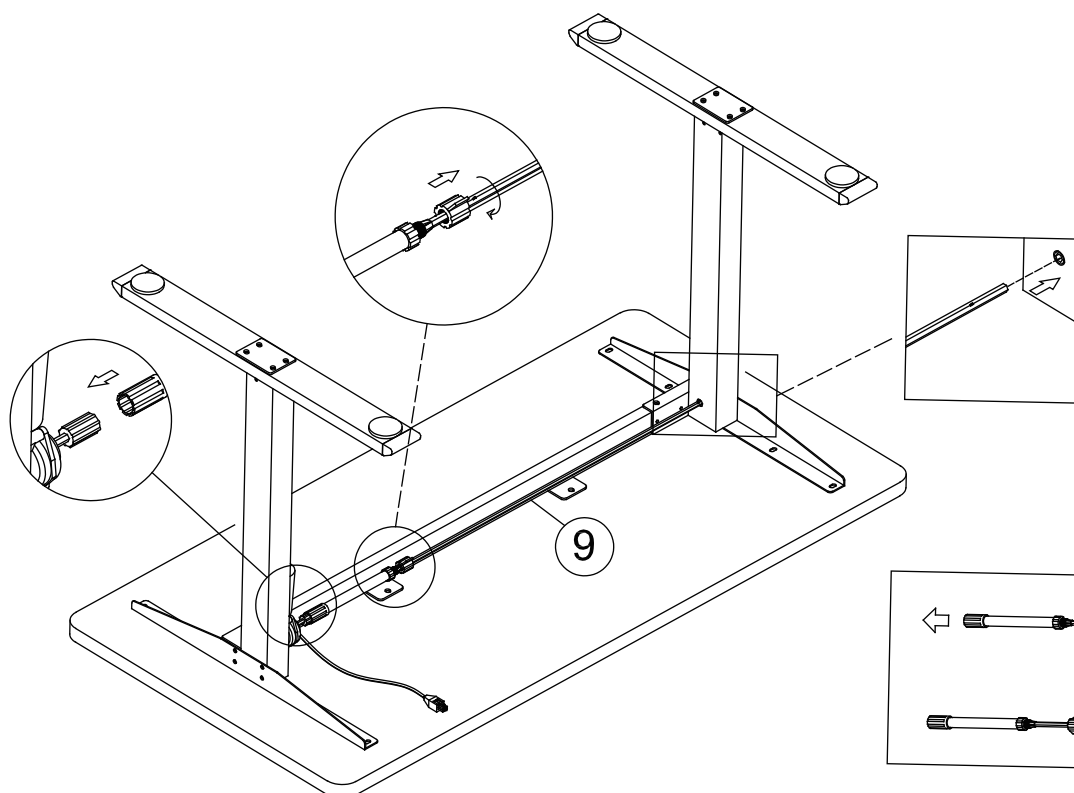
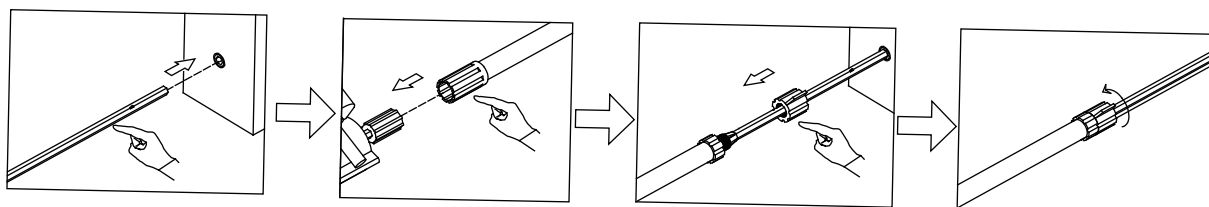
| A | x12 |
|---|-----|
|  | |
| M6x12mm | |
| D | X1 |
|  | |
| M4 | |

7

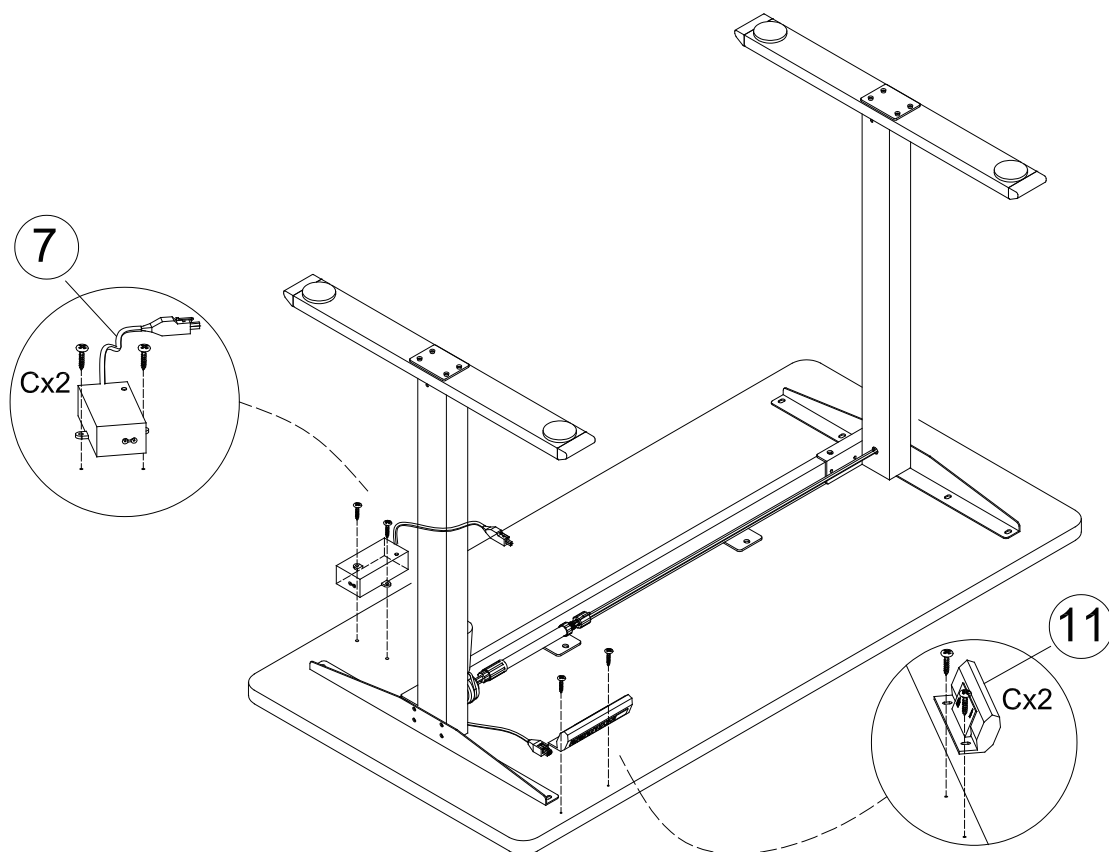
Assurez-vous que tous les boulons sont complètement serrés
 Ensure fully tightening of all the bolts



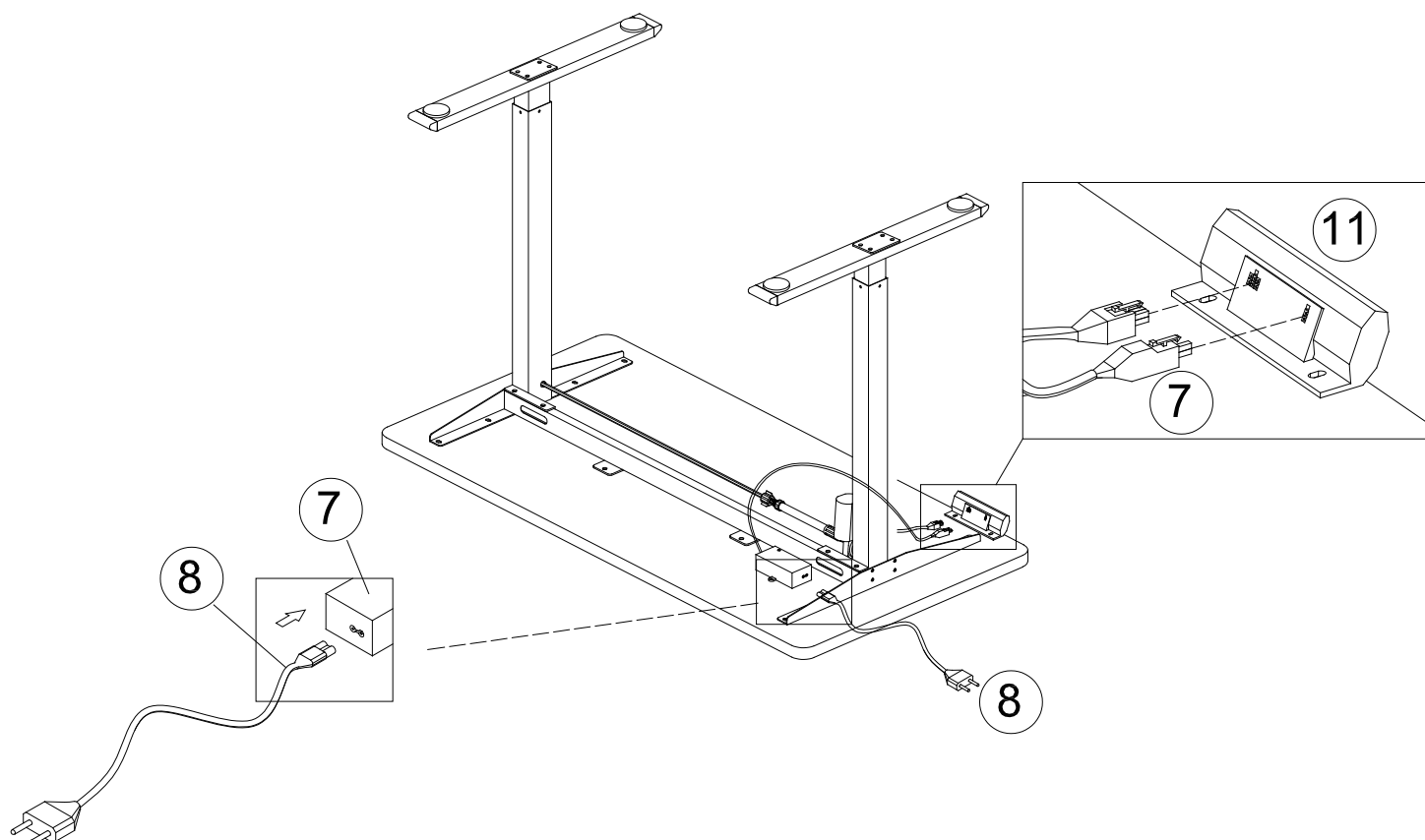
8



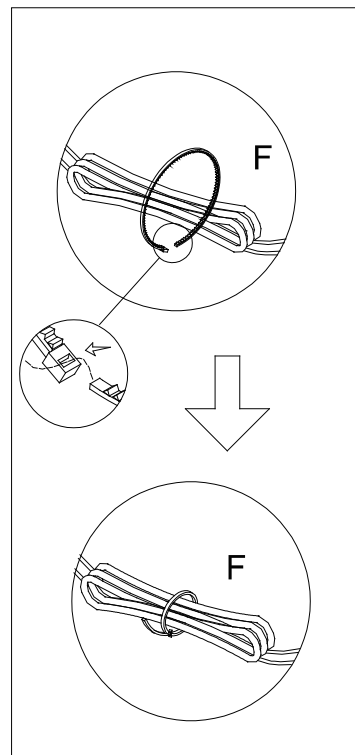
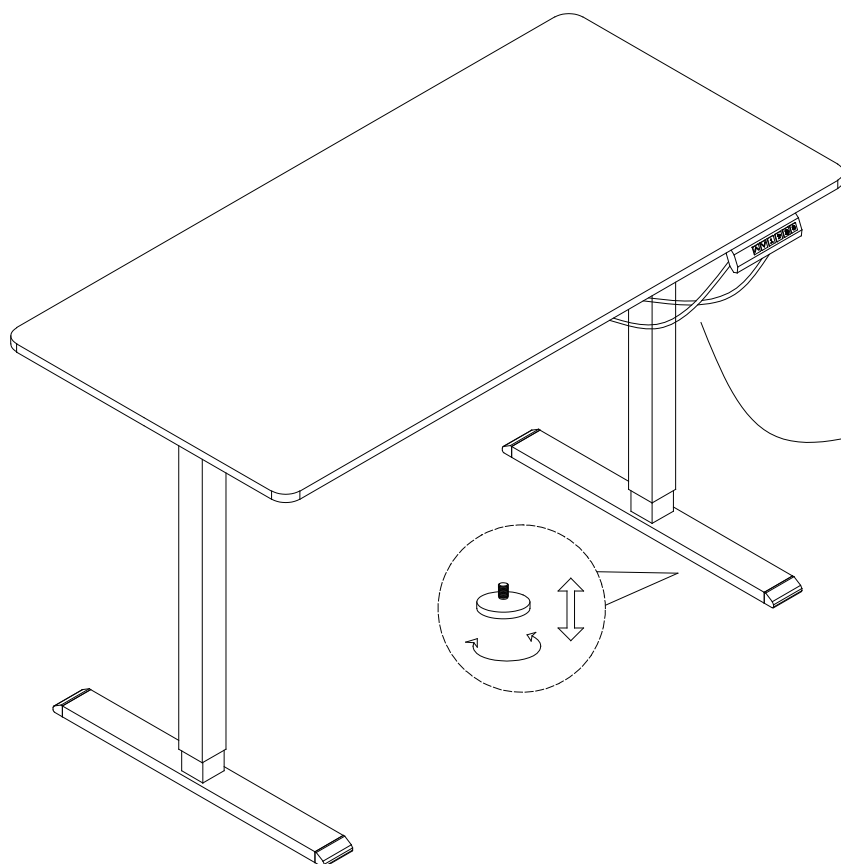
9



10

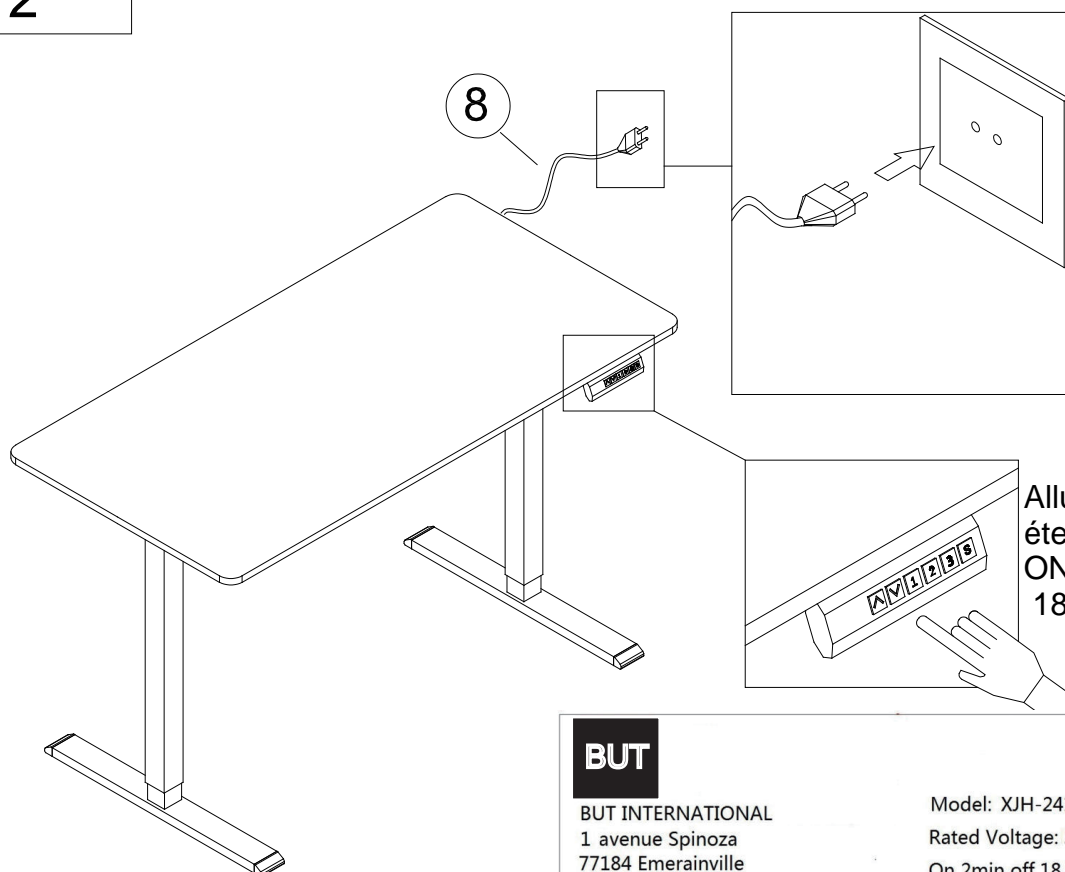


11



| F | X1 |
|---------|----|
| | |
| L 200mm | |

12



Allumé pendant 2 minutes,
éteint pendant 18 minutes
ON 2 minutes OFF
18 minutes

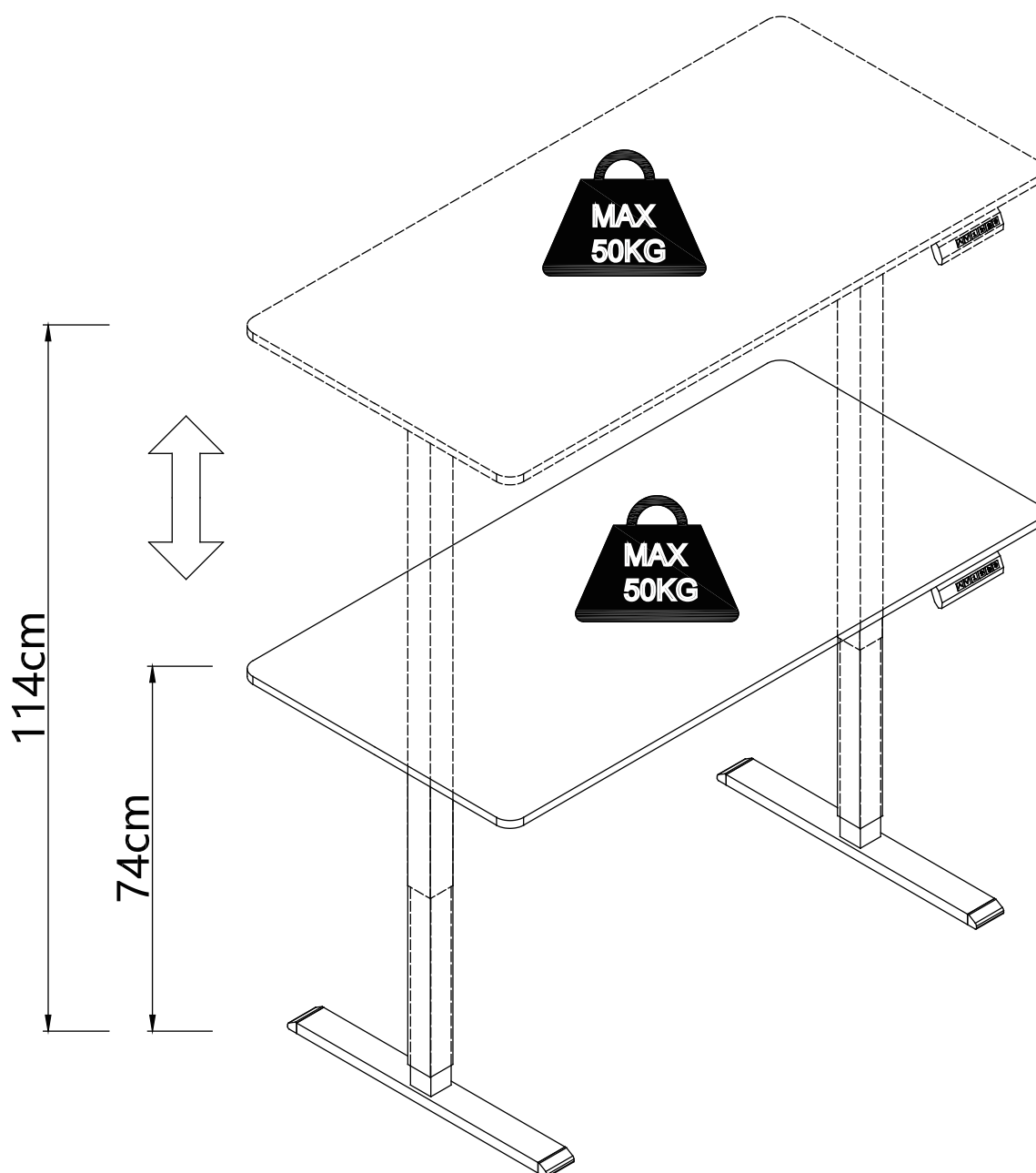
BUT

BUT INTERNATIONAL
1 avenue Spinoza
77184 Emerainville
France
service.clients@but.fr
Responsible vendor

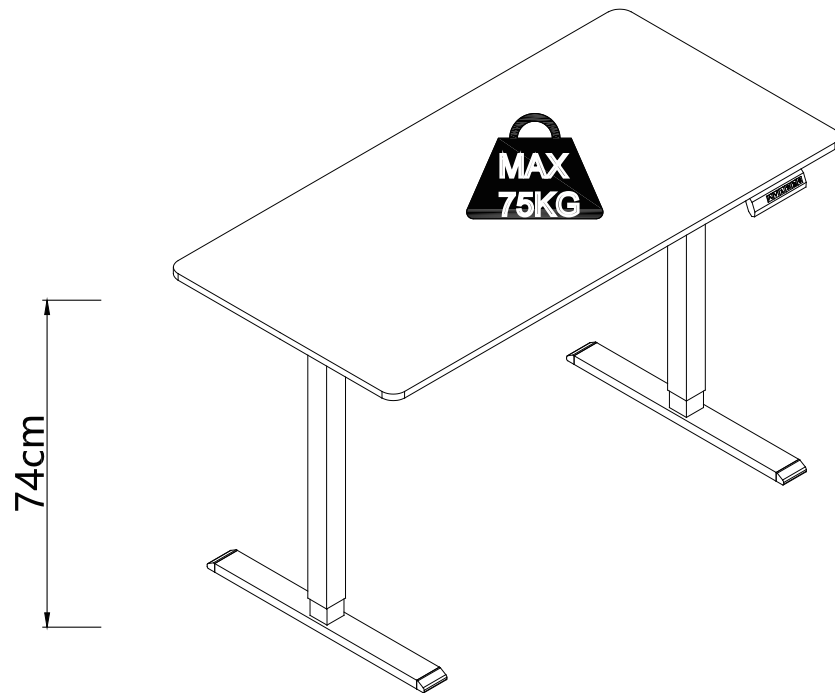
CE  IP20

Model: XJH-2413
Rated Voltage: 24V ~ 3A (Max)
On 2min off 18 min
Domestic use only
Batch Number: 202504

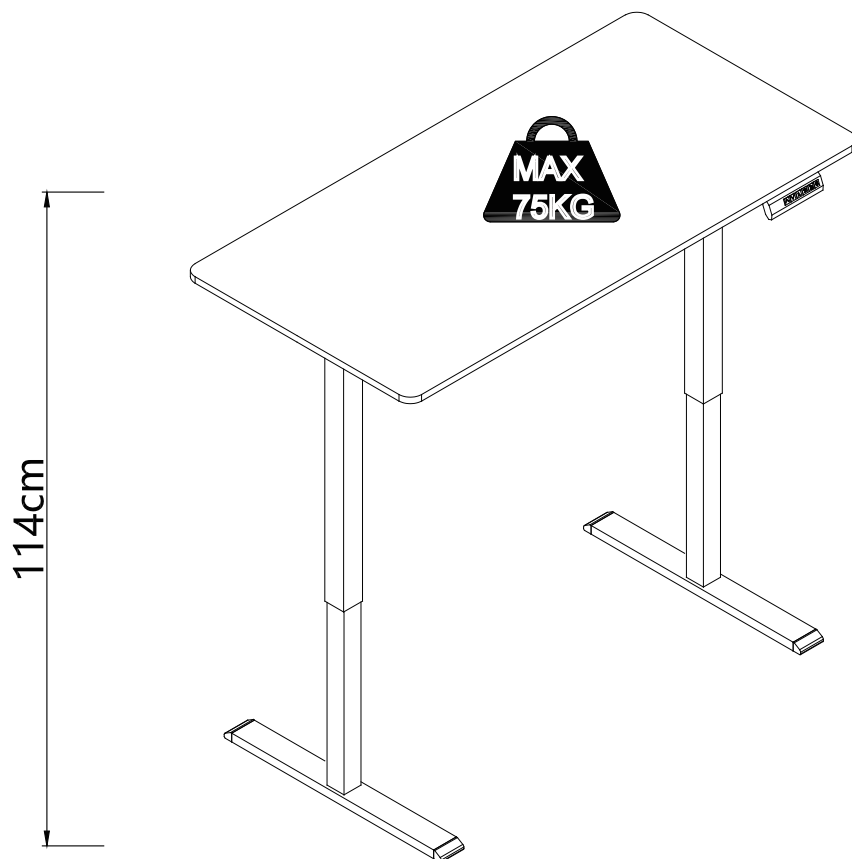
| | |
|----|---|
| FR | Prenez garde au risque de pincement des doigts lors de la mise en position basse de la table. |
| GB | Beware of the risk of pinching your fingers when placing the table its lowered position. |



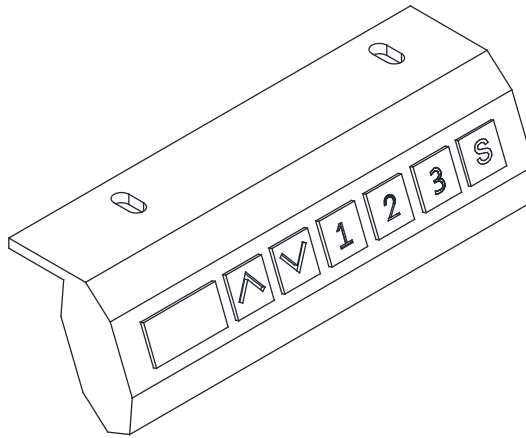
14



15



| | |
|----|--|
| FR | <p>A usage intérieur exclusivement.</p> <p>Le meuble ne doit pas être exposé à des égouttements d'eau ou des éclaboussures. Aucun objet rempli de liquide tel que des vases ne doit être placé sur le meuble.</p> <p>Ne pas placer sur le meuble des sources de flammes nues, telles que des bougies allumées.</p> |
| GB | <p>For indoor use only.</p> <p>The furniture shall not be exposed to dripping or splashing. No objects filled with liquids, such as vases, shall be placed on the furniture.</p> <p>No naked flame sources, such as lighted candles, should be placed on the furniture.</p> |
| FR | <p>L'appareil doit être utilisé uniquement avec l'alimentation fournie avec l'appareil.</p> <p>Couper l'alimentation lors de l'entretien et du nettoyage.</p> |
| GB | <p>This appliance shall be used only with the provided supply cord.</p> <p>Cut off the power supply during maintenance and cleaning</p> |
| FR | <p>En cas d'endommagement du câble souple externe ou du cordon du transformateur, celui-ci doit être remplacé par le constructeur ou son agent ou par une personne qualifiée dans le but d'éviter tout danger.</p> |
| GB | <p>If the external flexible cable or cord of this transformer is damaged, it shall be replaced by the manufacturer or his service agent or a similar qualified person in order to avoid a hazard.</p> |
| FR | <p>Examiner souvent l'appareil pour détecter tout signe d'usure ou de dommage. Si ces signes apparaissent ou si l'appareil n'a pas été correctement utilisé ou ne fonctionne pas, contacter le fournisseur pour obtenir des informations supplémentaires</p> |
| GB | <p>Check often the appliance in order to detect any wear or damage. if these signs occurs or if the appliance hasn't been used correctly or doesn't work, please contact the supplier for additional information.</p> |



Product Operation Instructions

(1) Initial power on of the product:

After powering on, the controller displays the current height. If the height value displayed on the controller does not match the actual height of the lifting leg, or if the lifting leg has been disassembled and reassembled

If the height has changed, a reset operation needs to be performed. Otherwise, it can be used directly according to the factory preset.

(2) Reset operation:

Press and hold the "▽" key until the lifting leg stops for 5 seconds. At this time, the controller displays "rES" and the reset starts. The lifting leg slowly descends

Until the lowest point, wait for all the lifting legs to reach the lowest point and rebound by 0.5cm until the reset operation is complete. Release the button during the reset process to reset

Continue on.

(3) Run up operation:

Press and hold the "△" button on the controller to lift the table up, release the button to stop;

Downward operation:

Press and hold the ▽ button on the controller to lower the lifting table, release the button to stop;

(4) Memory location operation:

Memorize the current height within the program and store it upon power failure;

Memory gear and display:

Short press the S key to display the current height and flash (3 seconds or press the S key again to exit). When flashing, short press any key 1-3 to set the memory gear;

Successfully set to display H1/H2/H3

Exit in 2 seconds:

When pressing the memory gear key, first display the "target position height" for 1 second, then run the table rack height to display the value in real-time until it reaches

Stop at the target location----- (Press any key or combination of keys to stop running)

Memory gear requirements:

Three memory controllers: Level 1 corresponds to a height of 720, Level 2 corresponds to a height of 860, and Level 3 corresponds to a height of 1180

(5) Height display

The metric mode does not display decimal points, and displays 072 at 72cm; British system displays decimal point

(6) Wake up function

No wake-up function: In the idle state of the manual controller, press the 1-3 gear keys briefly, and when the screen is lit, it will immediately run without the need for a second button press.

(7) Child lock

Press and hold the " Δ " and " ∇ " keys simultaneously for 3 seconds. When the controller displays "LoC", it means the system is locked and cannot be raised

Reduce operation; Press and hold the " Δ " and " ∇ " keys simultaneously in the locked state for 3 seconds, and when the controller displays "LoC" to a normal number display

Indicates that the system has been unlocked.

(8) Energy saving mode

If there is no operation on the button within 30 seconds, it will enter energy-saving mode. At this time, the manual controller will display "off" and the controller will enter low power consumption. Press any button to enter energy-saving mode

Press the key to exit the energy-saving mode. Short press the S key to display "current height" and flash.

(9) Automatic testing

1. Press and hold the "^">">"S" buttons simultaneously for 5 seconds to enter. At this time, all decimal points on the digital display will be displayed, indicating that

Dynamic testing mode, exiting automatic mode also requires simultaneously holding down the "^">">"S" buttons for 5 seconds

2. Support the system to run "up and down lifting" for one cycle and stop for 4 minutes for automatic testing. The tested stroke is from the position stored in "1" to "3"

Between the storage locations, when in automatic testing mode, the system will run back and forth between "1" and "3" for one cycle, and then stop for 4 minutes,

Infinite Loop

3. Display height during automatic testing operation and display frequency at the end of operation

(10)

Function menu description:

Switching between metric and imperial systems:

1. Long press the S key for 3 seconds: it displays "S -" and flashes, entering the main menu. Unless otherwise specified, only the Un and CF function options are required by default,

Short press "^" and "V" to switch between Un and CF function options.

2. Short press the "S" key to select the Un menu page, and upon entering, the last set height unit value will be displayed. Then, short press the "^" and "V" keys to enter the Un menu

Flip the options under the function (SI, In). Short press the 1 key to return to the previous menu.

3. After selection, press the S key briefly to save the current option value and exit the settings interface.

4.If no key is pressed within 20 seconds, exit the settings interface

SI: Metric Unit (cm)

In: Imperial units (inches)

Sensitivity setting:

1. Long press the S key for 3 seconds: it displays "S -" and flashes, entering the main menu. Unless otherwise specified, only the Un and CF function options are required by default,

Short press "^" and "V" to switch between Un and CF function options.

2. Short press the "S" key to select the CF dish page, and after entering, the collision force level set last time will be displayed. Then, short press the " ^ " and "V" keys to

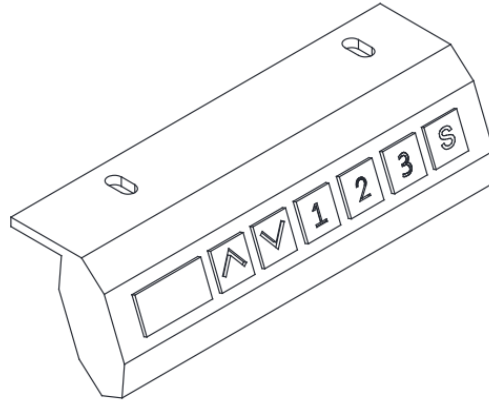
Flip options under CF function (OFF, L, N, H). Short press the 1 key to return to the previous menu.

3. After selection, press the S key briefly to save the current option value and exit the settings interface.

4. If no key is pressed within 20 seconds, exit the settings interface.

(11) Error code:

| Code | Interpretation | Handling method |
|------|---|---|
| E31 | Abnormal main power supply voltage (voltage below 20V) | Replace the main power supply |
| E32 | Abnormal main power supply voltage (voltage above 36V) | Replace the main power supply |
| E02 | Rebound when encountering obstacles (reverse running for 5CM, considering column consistency,Not yet set to be very sensitive | Remove obstacles |
| Hot | Continuous operation within 2 minutes, with a stop interval of less than 10 seconds | After waiting for 18 minutes, exit HOT or power off and restart |
| E10 | The motor wire is not connected | Check the connecting wires |
| E20 | Too much load/blockage/top impact | Reduce weight/reset |



Product Operation Instructions

(1) Initial power on of the product:

After powering on, the controller displays the current height. If the height value displayed on the controller does not match the actual height of the lifting leg, or if the lifting leg has been disassembled and reassembled

If the height has changed, a reset operation needs to be performed. Otherwise, it can be used directly according to the factory preset.

(2) Reset operation:

Press and hold the "▽" key until the lifting leg stops for 5 seconds. At this time, the controller displays "rES" and the reset starts. The lifting leg slowly descends

Until the lowest point, wait for all the lifting legs to reach the lowest point and rebound by 0.5cm until the reset operation is complete. Release the button during the reset process to reset

Continue on.

(3) Run up operation:

Press and hold the "△" button on the controller to lift the table up, release the button to stop;

Downward operation:

Press and hold the ▽ button on the controller to lower the lifting table, release the button to stop;

(4) Memory location operation:

Memorize the current height within the program and store it upon power failure;

Memory gear and display:

Appuyez brièvement sur la touche S pour afficher la hauteur actuelle et faire clignoter (3 secondes ou appuyez de nouveau brièvement sur la touche S pour sortir de ce mode). Lorsque le clignotement est actif, appuyez brièvement sur n'importe quelle touche parmi les touches 1 à 3 pour définir la position de mémoire ;

En cas de définition réussie, H1/H2/H3 sera affiché.

Sortie en 2 secondes :

Lorsque vous appuyez sur la touche de position de mémoire, affichez d'abord la "hauteur de la position cible" pendant 1 seconde, puis faites fonctionner la hauteur du support de table et affichez la valeur en temps réel jusqu'à ce qu'elle atteigne la position cible. Arrêtez le

fonctionnement ----- (Appuyez sur n'importe quelle touche ou combinaison de touches pour arrêter le fonctionnement).

Exigences des positions de mémoire :

Trois positions de mémoire : Le niveau 1 correspond à une hauteur de 720, le niveau 2 correspond à une hauteur de 860, et le niveau 3 correspond à une hauteur de 1180.

(5) Affichage de la hauteur

En mode métrique, les points décimaux ne sont pas affichés, et 072 est affiché pour 72 cm ; En mode britannique, les points décimaux sont affichés.

(6) Fonction de réveil

Pas de fonction de réveil : Dans l'état de repos du contrôleur manuel, appuyez brièvement sur les touches des niveaux 1 à 3. Lorsque l'écran s'allume, il fonctionnera immédiatement sans avoir besoin d'appuyer une seconde fois sur le bouton.

(7) Verrouillage enfant

Appuyez et maintenez enfoncées les touches " Δ " et " ∇ " simultanément pendant 3 secondes. Lorsque le contrôleur affiche "LoC", cela signifie que le système est verrouillé et ne peut pas être élevé ou réduit en opération ; Appuyez et maintenez enfoncées les touches " Δ " et " ∇ " simultanément dans l'état verrouillé pendant 3 secondes, et lorsque le contrôleur affiche "LoC" qui revient à l'affichage normal du chiffre, cela indique que le système a été déverrouillé.

(8) Mode d'économie d'énergie

Si vous n'effectuez aucune opération sur le bouton pendant 30 secondes, il entrera en mode d'économie d'énergie. À ce moment-là, le contrôleur manuel affichera "off" et le contrôleur entrera en basse consommation d'énergie.

Appuyez sur n'importe quel bouton pour entrer en mode d'économie d'énergie.

Appuyez sur le bouton pour sortir du mode d'économie d'énergie. Appuyez brièvement sur la touche S pour afficher la "hauteur actuelle" et faire clignoter.

(9) Test automatique

1. Appuyez et maintenez enfoncés simultanément les boutons " \wedge " + ">" + "S" pendant 5

secondes pour entrer dans le mode. À ce moment-là, tous les points décimaux sur l'afficheur numérique seront affichés, ce qui indique le mode de test dynamique. Pour sortir du mode automatique, il est également nécessaire d'appuyer et de maintenir enfoncés simultanément les boutons " \wedge " + ">" + "S" pendant 5 secondes.

2. Prise en charge du fonctionnement du système pour un cycle de "monter et descendre" et une pause de 4 minutes pour le test automatique. La course testée est entre la position stockée dans "1" et la position stockée dans "3". Lorsque le système est en mode de test automatique, il fonctionnera à l'aller et à retour entre "1" et "3" pour un cycle, puis s'arrêtera pendant 4 minutes,

Boucle infinie.

3. Afficher la hauteur pendant le fonctionnement du test automatique et afficher la fréquence à la fin du fonctionnement.

(10)

Description du menu de fonction :

Commutation entre le système métrique et le système impérial :

1. Appuyez et maintenez enfoncé la touche S pendant 3 secondes : il affiche "S -" et clignote, pour entrer dans le menu principal. Sauf indication contraire, par défaut, seuls les options de fonction Un et CF sont requises. Appuyez brièvement sur " \wedge " et "V" pour basculer entre les options de fonction Un et CF.
2. Appuyez brièvement sur la touche "S" pour sélectionner la page du menu Un. Lorsque vous entrez, la dernière valeur d'unité de hauteur définie sera affichée. Ensuite, appuyez brièvement sur les touches " \wedge " et "V" pour entrer dans le menu Un et basculer entre les options de fonction (SI, In). Appuyez brièvement sur la touche 1 pour revenir au menu précédent.
3. Après la sélection, appuyez brièvement sur la touche S pour enregistrer la valeur de l'option actuelle et sortir de l'interface de réglage.
4. Si vous n'appuyez sur aucune touche pendant 20 secondes, sortez de l'interface de réglage.
SI : Unité métrique (cm)
In : Unités impériales (pouces)

Réglage de sensibilité :

1. Appuyez et maintenez enfoncé la touche S pendant 3 secondes : il affiche "S -" et clignote, pour entrer dans le menu principal. Sauf indication contraire, par défaut, seuls les options de

fonction Un et CF sont requises. Appuyez brièvement sur " \wedge " et "V" pour basculer entre les options de fonction Un et CF.

2. Appuyez brièvement sur la touche "S" pour sélectionner la page du menu CF. Une fois entré, le niveau de force de collision défini la dernière fois sera affiché. Ensuite, appuyez brièvement sur les touches " \wedge " et "V" pour basculer entre les options du fonctionnement de la fonction CF (OFF, L, N, H). Appuyez brièvement sur la touche 1 pour revenir au menu précédent.

3. Après la sélection, appuyez brièvement sur la touche S pour enregistrer la valeur de l'option actuelle et sortir de l'interface de réglage.

4. Si vous n'appuyez sur aucune touche pendant 20 secondes, sortez de l'interface de réglage.

(11) Code d'erreur

| Code | interprétation | Méthode de manipulation |
|------|---|---|
| E31 | Tension anormale de l'alimentation principale (tension inférieure à 20 V) | Remplacer l'alimentation principale. |
| E32 | Tension anormale de l'alimentation principale (tension supérieure à 36 V) | Remplacer l'alimentation principale. |
| E02 | Rebondissement lors de la rencontre d'obstacles (marche arrière de 5 cm, en tenant compte de la cohérence des colonnes. Pas encore réglé pour être très sensible) | Éliminer les obstacles. |
| HOT | Fonctionnement continu pendant 2 min, avec un intervalle d'arrêt inférieur à 10 s. | Après 18 min d'attente, sortir de l'état chaud ou éteindre et redémarrer. |
| E10 | Le fil du moteur n'est pas connecté. | Vérifier les fils de connexion. |
| E20 | Charge excessive / obstruction / impact supérieur. | Réduire le poids / réinitialiser. |

FR

| | |
|-------------------------------------|---|
| CONSIGNES D' UTILISATION | <p>Ne jamais forcer les assemblages. Resserrez les vis après quelques temps d'usage.</p> <p>Gardez votre notice de montage, si une pièce venait à manquer, elle serait le plus clair moyen de communiquer avec votre magasin.</p> <p>Installer le produit sur une surface plane. S'assurer de la stabilité du produit avant utilisation.</p> <p>Respecter la charge maximale pour une utilisation sécurisée.</p> <p>Ne pas déplacer un mobilier chargé.</p> |
| RANGEMENT ET ENTRETIEN | <p>Dépoussiérer soigneusement puis humecter un chiffon doux et propre d'eau légèrement savonneuse.</p> <p>Ne pas utiliser de produits de nettoyage abrasifs ou solvants.</p> |

EN

| | |
|---------------------------------|--|
| INSTRUCTIONS FOR USE | <p>Never force the connections. Re-tighten the screws after few days.</p> <p>Keep the Instructions AI leaflet, it contains information when claiming for missing parts.</p> <p>Install the product on a flat surface. Ensure product stability before use.</p> <p>Ensure to not exceed the maximum loading weight for a safe usage.</p> <p>Do not move loaded furniture.</p> |
| STORAGE AND CLEANING | <p>Carefully remove the dust. Use a soft and clean damp cloth with soapy water.</p> <p>Do not use abrasive cleaning products or solvents.</p> |